

900 упражнения за професионална комуникация	Педагогически указания	C1 / 11
Обща цел	C : Разбиране на съобщение	
Степен на трудност	1	
Междинна цел	1 : Анализ на съобщение	
Оперативна цел	1 : Разпознаване на основните елементи на съобщението 1.0 : с изображение или снимка 2.0 : с текст 3.0 : с изображение или снимка и текст	
Предварителни знания	Умение за прочитане на прости изречения Умение за написване « да » или « не » за да се отговори на въпроси и поставяне на отметки	
Брой предложени упражнения	11	
Обобщаващо упражнение	C1/11-3.4	
Евентуални бележки	<p>- Серията C1/11-2.1 до 2.6 съдържа 5 тренинга, в чието начало има пример. Предлагаме повече тестове отколкото предходните и следващите серии, тъй като се касае за анализ само на текст (когато е налице изображението не подкрепя смисъла на текста). Поради това, че курсистите от ниво 1 могат да имат трудности с прочитането, решихме да предложим повече възможности за трениране.</p> <p>- Тренингът C1/11-2.6 е във връзка с откриването на пеницилина. Курсистите, които проявяват интерес към темата, могат впоследствие да погледнат тренинга C2/31-1.1 (степен на трудност 2), който разказва за странните условия при откритието на Флеминг.</p>	



ЗА КАКВО СТАВА ДУМА ?

*Отговорете на следните въпроси.
Поставете X в полето срещу верния отговор.*

1. Какво е показано на тази картина ?

- булове, малки топки ☐
- топки ☒
- плодове ☐

2. Колко са на брой на картината ?

- шест ☐
- четири ☐
- пет ☒

МИНЕТЕ НА СЛЕДВАЩАТА СТРАНИЦА

900 упражнения за професионална комуникация	<p style="text-align: center;">Пример (Страница 2)</p>	C1 / 11 – 1.1
---	---	----------------------

3. Еднакви ли са всички тези предмети ?

- да ☐

- не ☒

4. Каква е разликата между тях на картината ?

- размерът ☒

- формата ☒

- теглото ☐

- начинът на изобразяване ☒

5. За един спорт ли се използват всички тези предмети ?

- да ☐

- не ☒

МИНЕТЕ НА СЛЕДВАЩАТА СТРАНИЦА



ЗА КАКВО СТАВА ДУМА ?

*Отговорете на следните въпроси.
Поставете X в полето срещу верния отговор.*

1. Какво е показано на тази картина ?

- чинии

☐

- спортни ракети

☐

- инструменти на дърводелец

☐

2. Колко са на брой на картината ?

- две

☐

- четири

☐

- три

☐

МИНЕТЕ НА СЛЕДВАЩАТА СТРАНИЦА

3. Еднакви ли са всички тези предмети ?

- да ☐

- не ☐

4. Каква е разликата между тях на картината ?

- размерът ☐

- формата ☐

- теглото ☐

- начинът на изобразяване ☐

5. За един спорт ли се използват всички тези предмети ?

- да ☐

- не ☐

Погледнете отговорите C1 / 11-1.2



ЗА КАКВО СТАВА ДУМА ?

*Отговорете на следните въпроси.
Поставете X в полето срещу верния отговор.*

1. Какво е показано на тази картина ?

- чинии

☐

- спортни ракети

☒

- инструменти на дърводелец

☐

2. Колко са на брой на картината ?

- две

☐

- четири

☐

- три

☒

МИНЕТЕ НА СЛЕДВАЩАТА СТРАНИЦА

3. Еднакви ли са всички тези предмети?

- да ☐

- не ☒

4. Каква е разликата между тях на картината ?

- размерът ☒

- формата ☒

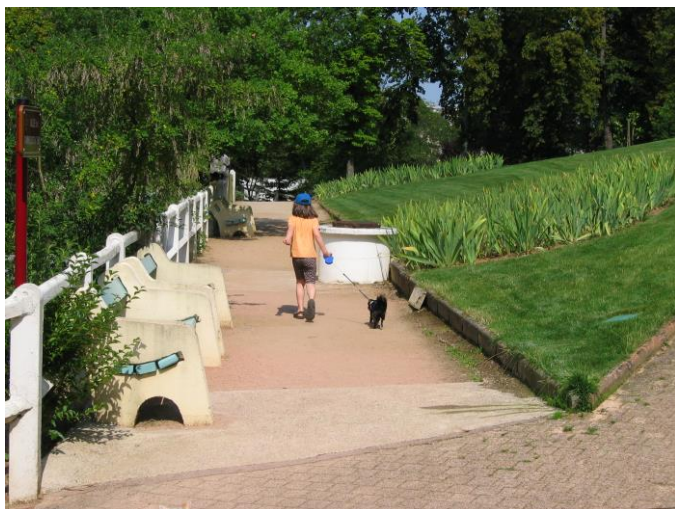
- теглото ☐

- начинът на изобразяване ☒

5. За един спорт ли се използват всички тези предмети ?

- да ☐

- не ☒



Снимка n°1



Снимка n°2

**Като гледате снимките отговорете на следните въпроси.
За целта поставете X срещу вярното твърдение.**

1°) Какво изобразява снимка n°1 ?

- Момче на игрален терен. ☐
- Момиченце и кучето му в парк. ☐
- Седнала на пейка жена. ☐

2°) Какво изобразява снимка n°2 ?

- Градина на къща. ☐
- Парк в центъра на град. ☐
- Обществена градина с фонтан. ☐

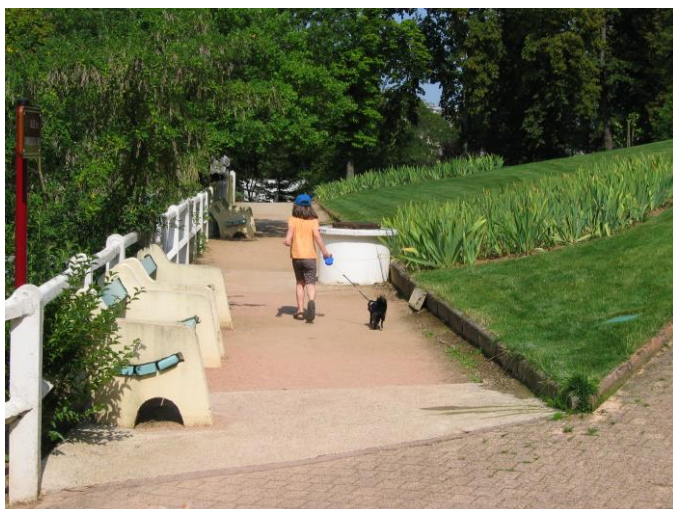
3°) На коя снимка има маса със столове ?

- снимка n°1. ☐
- снимка n°2. ☐

4°) На снимка n°1 ли са пейките ?

- Да. ☐
- Не. ☐

Погледнете отговорите C1 / 11-1.3



Снимка n°1



Снимка n°2

**Като гледате снимките отговорете на следните въпроси.
За целта поставете X срещу вярното твърдение.**

1°) Какво изобразява снимка n°1 ?

- Момче на игрален терен. ☐
- Момиченце и кучето му в парк. ☒
- Седнала на пейка жена. ☐

2°) Какво изобразява снимка n°2 ?

- Градина на къща. ☒
- Парк в центъра на град. ☐
- Обществена градина с фонтан. ☐

3°) На коя снимка има маса със столове?

- снимка n°1. ☐
- снимка n°2. ☒

4°) На снимка n°1 ли са пейките ?

- Да. ☒
- Не. ☐

Погледнете рисунките



Рисунок 1



Рисунок 2



Рисунок 3



Рисунок 4

МИНЕТЕ НА СЛЕДВАЩАТА СТРАНИЦА

900 упражнения за професионална комуникация	Тренинг (Страница 1)	C1 / 11 – 1.4
		Оценка :

**Като гледате рисунките отговорете на следните въпроси.
За целта поставете X срещу вярното твърдение.**

1°) Какво изобразява снимка n°1 ?

- Жена в магазин. ☐
- Семейство в апартамента му. ☐
- Сервитьор в ресторант. ☐

2°) Какво изобразява снимка n°2 ?

- Градинар. ☐
- Зидар. ☐
- Шофьор на такси. ☐

3°) Върху коя снимка има лозар ?

- рисунка n°2. ☐
- рисунка n°3. ☐

4°) Кои рисунки са свързани с ресторанти ?

- рисунка n°1. ☐
- рисунка n°2. ☐
- рисунка n°3. ☐
- рисунка n°4. ☐

Погледнете отговорите C1/11-1.4

900 упражнения за професионална комуникация	Отговори	C1 / 11 – 1.4
---	----------	---------------

**Като гледате рисунките отговорете на следните въпроси.
За целта поставете X срещу вярното твърдение.**

1°) Какво изобразява снимка n°1 ?

- Жена в магазин. ☐
- Семейство в апартамента му. ☐
- Сервитьор в ресторант. ☒

2°) Какво изобразява снимка n°2 ?

- Градинар. ☐
- Зидар. ☒
- Шофьор на такси. ☐

3°) Върху коя снимка има лозар ?

- рисунка n°2. ☐
- рисунка n°3. ☒

4°) Кои рисунки са свързани с ресторанти ?

- рисунка n°1. ☒
- рисунка n°2. ☐
- рисунка n°3. ☐
- рисунка n°4. ☒

900 упражнения за професионална комуникация	<p style="text-align: center;">Пример (Страница 1)</p>	C1 / 11 – 2.1
		Оценка :

Ето едно просто изречение :

Пол има час при зъболекаря в 15ч в
квартала на гарата.

ЗА КАКВО СТАВА ДУМА ?

Отговорете на следните въпроси.

За целта поставете X срещу вярното твърдение.

1. Кой има час за зъболекар ?

- Пол ☒

- Пиер ☐

- Фред ☐

2. При кой има час Пол ?

- при лекаря ☐

-при ветеринаря ☐

-при зъболекаря ☒

900 упражнения за професионална комуникация	Пример (Страница 2)	C1 / 11 – 2.1
--	-------------------------------	----------------------

3. Кога е часът на Пол ?

- в 15 ч ☒

- в 18 ч ☐

- в 10 ч ☐

4. В кой квартал Пол има час ?

- квартала на парка ☐

- квартала на Кметството ☐

- квартала на гарата ☒

900 упражнения за професионална комуникация	Тренинг	C1 / 11 – 2.2 Оценка :
---	---------	---------------------------

Ето определения за фокстериер:

Фокстериерът е куче с английски произход. Има две разновидности: острокосмет и гладкокосмет фокстериер.

Прочете определения за фокстериер.

Отговорете след това с « да » или « не » на следните въпроси:

1. Лисица ли е фокстериерът ? →
2. С английски произход ли е фокстериерът ? →
3. Три разновидности фокстериери ли има ? →
4. Има ли твърдокосмет фокстериер ? →
5. Има ли гладкокосмет фокстериер ? →



Погледнете отговорите C1 / 11-2.2

Ето определението за фокстериер :

**Фокстериерът е куче с английски
произход. Има две разновидности:
острокосмет и гладкокосмет фокстериер.**

Прочете определението за фокстериер.

Отговорете след това с « да » или « не » на следните въпроси:

1. Лисица ли е фокстериерът ? → **НЕ**
2. С английски произход ли е фокстериерът ? → **ДА**
3. Три разновидности фокстериери ли има ? → **НЕ**
4. Има ли твърдокосмест фокстериер ? → **ДА**
5. Има ли гладкокосмест фокстериер? → **ДА**





Статуята на Свободата

Прочетете следния текст :

Свобода окрилява света е огромна статуя. Тя е създадена от скулптура Бартолди.

Скелето ѝ е от желязо. Направена е от Густав Айфел, който е създал също и Айфеловата кула в Париж.

Статуята на Свободата е покрита с мед.

Франция я подарява на САЩ през 1886г. Тя се намира в началото на град Ню Йорк.

Гледайте текста за статуята на Свободата.

Отговорете на следните въпроси.

Поставете X срещу верния отговор.

1. Къде се намира статуята на Свободата ?

- в Ню Йорк ☐
- в Рим ☐
- в Берлин ☐

2. Какво е създал Густав Айфел в Париж ?

- кулата Монпарнас ☐
- Айфеловата кула ☐
- кулата Сен-Жак ☐

3. Бартолди ли е създал статуята на Свободата ?

- да ☐
- не ☐

4. С какъв материал е покрита статуята на Свободата ?

- гипс ☐
- мед ☐
- злато ☐

Погледнете отговорите C1 / 11-2.3

Гледайте текста за статуята на Свободата.

Отговорете на следните въпроси.

Поставете X срещу верния отговор.

1. Къде се намира статуята на Свободата?

- в Ню Йорк ☒
- в Рим ☐
- в Берлин ☐

2. Какво е създал Густав Айфел в Париж ?

- кулата Монпарнас ☐
- Айфеловата кула ☒
- кулата Сен-Жак ☐

3. Бартолди ли е създал статуята на Свободата ?

- да ☒
- не ☐

4. С какъв материал е покрита статуята на Свободата ?

- гипс ☐
- мед ☒
- злато ☐

900 упражнения за професионална комуникация	Тренинг	C1 / 11 – 2.4
		Оценка :

Прочетете следния текст :

Как се махат мастилени петна върху плат ?

Поставете алкохол с температура от 90° върху чист парцал.

Докосвайте петното с парцала.

Внимавайте да не разширите петното. Вървете винаги от външната към вътрешната част на петното.

Може да използвате и други предмети за почистване. Намокрете края им с алкохол.

След това търкайте петното с края на предмета.

Накрая изплакнете обилно плата.

Отговорете с « да » или « не » на следните въпроси :

1. Текстът обяснява ли как се махат петна ? →
2. За петна от мазнина ли става дума ? →
3. Трябва ли да се използва сапун ? →
4. Може ли да се използва чист парцал ? →
5. Накрая трябва ли добре да се изплакне плата ? →

Погледнете отговорите C1 / 11-2.4

900 упражнения за професионална комуникация	Отговори	C1 / 11 – 2.4
---	-----------------	----------------------

Прочетете следния текст :

Как се махат мастилените петна върху плат ?

Поставете алкохол с температура от 90° върху чист парцал.

Докосвайте петното с парцала.

Внимавайте да не разширите петното. Вървете винаги от външната към вътрешната част на петното.

Може да използвате и други предмети за почистване. Намокрете края им с алкохол. След това търкайте петното с края на предмета.

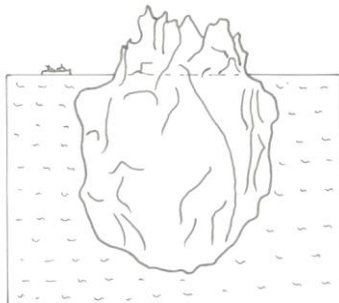
Изплакнете обилно накрая плата.

Отговорете с « да » или « не » на следните въпроси :

1. Текстът обяснява ли как се махат петна ? → **ДА**
2. За петна от мазнина ли става дума ? → **НЕ**
3. Трябва ли да се използва сапун ? → **НЕ**
4. Може ли да се използва чист парцал ? → **ДА**
5. Накрая трябва ли добре да се изплакне плата ? → **ДА**

900 упражнения за професионална комуникация	Тренинг	C1 / 11 – 2.5 Оценка :
--	----------------	---

Прочетете текста



АЙСБЕРГ : думата се произнася « ай-с-берг ». Идва от английски и норвежки езици :

- « айс » (да се произнася « а-й-с ») означава « лед » на английски;
- « берг » означава « планина » на норвежки.

Айсбергът е огромен леден блок. Той се носи по повърхността на морето. Но само малка част от него се вижда над водата. Под повърхността на водата се крие пет пъти по-голяма част от блока !

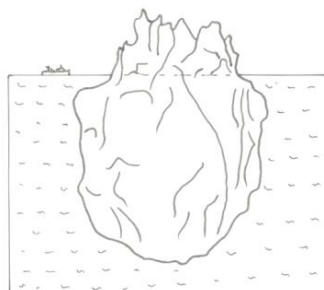
Айсбергите са много опасни за корабите. Известният Титаник е потънал поради удар с айсберг.

Отговорете с « да » или « не » на следните въпроси :

1. От испанска дума ли произлиза « айсберг » ? →
2. Означава ли думата « айс » « лед » на английски език ? →
3. Огромен каменен блок ли е айсбергът ? →
4. Носят ли се айсбергите по повърхността на морето ? →
5. Половината от айсберга ли се намира под водата ? →

Погледнете отговорите C1 / 11-2.5

Прочетете текста



АЙСБЕРГ : думата се произнася « ай-с-берг ». Идва от английски и норвежки езици :

- « айс » (да се произнася « а-й-с ») означава « лед » на английски;

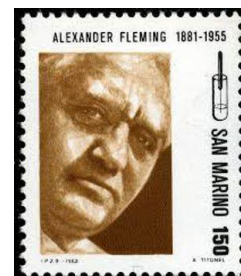
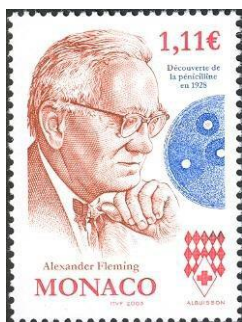
- « берг » означава « планина » на норвежки.

Айсбергът е огромен леден блок. Той се носи по повърхността на морето. Но само малка част от него се вижда над водата. Под повърхността на водата се крие пет пъти по-голяма част от блока !

Айсбергите са много опасни за корабите. Известният Титаник е потънал поради удар с айсберг.

Отговорете с « да » или « не » на следните въпроси :

1. От испанска дума ли произлиза « айсберг » ? → **НЕ**
2. Означава ли думата « айс » « лед » на английски език ? → **ДА**
3. Огромен каменен блок ли е айсбергът ? → **НЕ**
4. Носят ли се айсбергите по повърхността на морето ? → **ДА**
5. Половината от айсберга ли се намира под водата ? → **НЕ**



Сър Александър Флеминг

Прочетете следния текст :

Сър Александър Флеминг е роден през 1881г. в Англия. Умира на 74г. Бил е лекар.

Той открива случайно пеницилина през 1928г. Пеницилинът е първият антибиотик.

Той лекува много болести и сериозни инфекции. Спасил е много хора през Втората световна война.

Флеминг получава Нобеловата награда за медицина през 1945г.

Двама изследователи са му помогнали при неговото откритие. Той си разделя Нобеловата награда с тях.

ПРОДЪЛЖЕНИЕ НА ТРЕНИНГА НА СЛЕДВАЩАТА СТРАНИЦА

**Като гледате текста отговорете на следните въпроси.
За целта поставете X срещу вярното твърдение.**

1. Какъв е по професия Александър Fleming ?

- лекар ☐
- хирург ☐
- фармацевт ☐

2. Какво е открил Александър Fleming ?

- ваксината ☐
- пеницилина ☐
- микробите ☐

3. Антибиотик ли е пеницилинът ?

- да ☐
- не ☐

4. Използвал ли се е пеницилинът през 1900г.?

- да ☐
- не ☐

5. С кой си поделя Нобеловата награда Fleming ?

- с друг лекар ☐
- с двама изследователи за помощта им ☐
- с приятел химик ☐

Погледнете отговорите C1 / 11-2.6

900 упражнения за професионална комуникация	Отговори	C1 / 11 – 2.6
---	-----------------	----------------------

Като гледате текста за **Флеминг** отговорете на следните въпроси.
За целта поставете **X** срещу вярното твърдение.

1. Какъв е по професия Александър Флеминг ?

- лекар ☒
- хирург ☐
- фармацевт ☐

2. Какво е открил Александър Флеминг ?

- ваксината ☐
- пеницилина ☒
- микробите ☐

3. Антибиотик ли е пеницилинът ?

- да ☒
- не ☐

4. Използвал ли се е пеницилинът през 1900г.?

- да ☐
- не ☒

5. С кой си поделя Нобеловата награда Флеминг ?

- с друг лекар ☐
- с двама изследователи за помощта им ☒
- с приятел химик ☐



Луи Люмиер е френски химик.

С помощта на брат си, Огюст Люмиер, той е изобретил « синематографа » през 1895г.

Той е направил множество черно бели филми.

Създал е и първите цветни снимки (1903г.).

Гледайте снимката и текста.

Отговорете с « да » или « не » на следните въпроси :

1. Двама братя ли са Луи и Огюст Люмиер ? → **ДА**
2. Братята Люмиер ли са измислили « синематографа » ? → **ДА**
3. През 1910г. ли са изобретили « синематографа » ? → **НЕ**
4. Много ми филми са направили братята Люмиер ? → **ДА**
5. Братята Люмиер ли са на снимката ? → **ДА**

Погледнете отговорите C1 / 11-3.1

900 упражнения за професионална комуникация	Тренинг	C1 / 11 – 3.2
		Оценка :

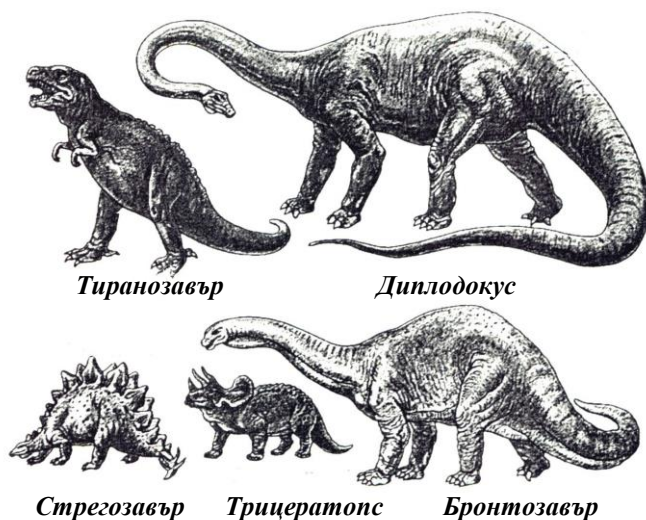
 <p>Тиранозавър Диплодокус</p> <p>Стрегозавър Трицератопс Бронтозавър</p>	<p>Динозаврите са били огромни животни. Те са живели на Земята преди 100 милиона години.</p> <p>Най-големият е бил диплодокусът. Той е бил около 25 м дълъг. Живял е в Америка.</p> <p>Имало е няколко милиона динозаври на Земята. Те са измрели за кратко време.</p>
---	--

Погледнете текста и рисунките.

Отговорете с « да » или « не » на следните въпроси :

1. Със средни размери ли са били динозаврите ? →
2. Преди 100 милиона години ли са живели ? →
3. Диплодокус ли е показан на картинката ? →
4. На четири крака ли се е движел тиранозавърът ? →
5. В Африка ли е живял диплодокусът ? →

Погледнете отговорите C1 / 11-3.2



Динозаврите са били огромни животни. Те са живели на Земята преди 100 милиона години.

Най-големият е бил диплодокусът. Той е бил около 25 м дълъг. Живял е в Америка.


Имало е няколко милиона динозаври на Земята. Те са измрели за кратко време.

Погледнете текста и рисунките.

Отговорете с « да » или « не » на следните въпроси :

1. Със средни размери ли са били динозаврите ? → НЕ
2. Преди 100 милиона години ли са живели ? → ДА
3. Диплодокус ли е показан на картинката ? → ДА
4. На четири крака ли се е движел тиранозавърът ? → НЕ
5. В Африка ли е живял диплодокусът ? → НЕ

900 упражнения за професионална комуникация	Тренинг	C1 / 11 – 3.3
		Оценка :

	<p>Корсика е много красив средиземноморски остров.</p> <p>Той е принадлежал на Италия до 1768г. Тогава става френска територия.</p> <p>Наполеон е роден в Корсика през 1769г. Той става император на Франция през 1804г.</p> <p>Префектурата на Корсика е Ажакцио.</p>
--	--

Погледнете текста и картата.

Отговорете с « да » или « не » на следните въпроси :

1. Остров в Атлантическия океан ли е Корсика ? →
2. Ажакцио ли е Префектурата на Корсика ? →
3. На брега на морето ли е Бастия ? →
4. Град в Корсика ли е Бонифацио ? →
5. В Париж ли е роден Наполеон ? →
6. През 1770г. ли Корсика става френска територия ? →
7. На север от Ажакцио ли се намира Калви ? →

Погледнете отговорите C1 / 11-3.3



**Корсика е много красив
средиземноморски остров.**

**Той е принадлежал на Италия до
1768г. Тогава става френска
територия.**

**Наполеон е роден в Корсика през
1769г. Той става император на
Франция през 1804г.**

**Префектурата на Корсика е
Ажакцио.**

Погледнете текста и картата.

Отговорете с « да » или « не » на следните въпроси :

1. Остров в Атлантическия океан ли е Корсика ? → **НЕ**
2. Ажакцио ли е Префектурата на Корсика ? → **ДА**
3. На брега на морето ли е Бастия ? → **ДА**
4. Град в Корсика ли е Бонифацио ? → **ДА**
5. В Париж ли е роден Наполеон ? → **НЕ**
6. През 1770г. ли Корсика става френска територия ? → **НЕ**
7. На север от Ажакцио ли се намира Калви ? → **ДА**

900 упражнения за професионална комуникация	Обобщаващо упражнение	C1 / 11 – 3.4
		Оценка :



Пол Сезан е известен френски художник. Той е роден през 1839г. Живял е 67 години.

Нарисувал е картината « Картоиграчите ». Тази картина е много известна. Може да се види в музея «д'Орсе», в Париж.

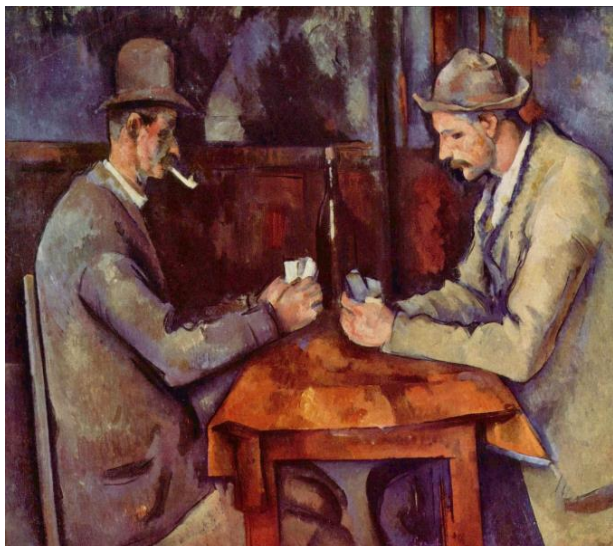
Пол Сезан е оказал силно влияние върху художниците от двайсети век.

Погледнете текста и картината.

Отговорете с « да » или « не » на следните въпроси :

1. Художник ли е Пол Сезан ? →
2. През 1839г. ли е роден Пол Сезан ? →
3. Много известна ли е картината « Картоиграчите » ? →
4. Двама мъже ли играят карти на картината ? →
5. Пушат ли лула двамата картоиграчи ? →
6. В градина ли са двамата картоиграчи ? →
7. В парижки музей ли се намира картината ? →

Погледнете отговорите C1 / 11-3.4



Пол Сезан е известен френски художник. Той е роден през 1839г. Живял е 67 години.

Нарисувал е картината « Картоиграчите ». Тази картина е много известна. Може да се види в музея «д'Орсе», в Париж.

Пол Сезан е оказал силно влияние върху художниците от двайсети век.

Погледнете текста и картината.

Отговорете с « да » или « не » на следните въпроси :

1. Художник ли е Пол Сезан ? → ДА
2. През 1839г. ли е роден Пол Сезан ? → ДА
3. Много известна ли е картината « Картоиграчите » ? → ДА
4. Двама мъже ли играят карти на картината ? → ДА
5. Пушат ли лула двамата картоиграчи ? → НЕ
6. В градина ли са двамата картоиграчи ? → НЕ
7. В парижки музей ли се намира картината ? → ДА