

Die Gräfin: Es ist ein kleines Mädchen, oder? Also... wird es ein kleiner „Zwilling“!

Hugo: Echt? Das kann sein! Ich kenne mich mit den Sternzeichen nicht aus!

ÜBUNG 2

Gehört die kleine Flora zum Sternzeichen des Zwillinges oder nicht?



21. März bis 19. April	Widder
20. April bis 20. Mai	Stier
21. Mai bis 20. Juni	Zwilling
21. Juni bis 22. Juli	Krebs
23. Juli bis 23. August	Löwe
24. August bis 22. September	Jungfrau
23. September bis 22. Oktober	Waage
23. Oktober bis 21. November	Skorpion
22. November bis 21. Dezember	Schütze
22. Dezember bis 19. Januar	Steinbock
20. Januar bis 19. Februar	Wassermann
20. Februar bis 20. März	Fisch



Ja



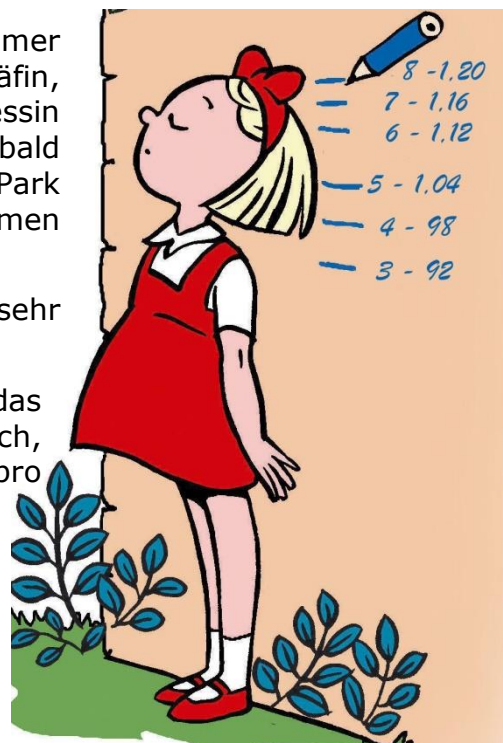
Nein

Hugo: Wir haben ihr ein schönes blaues Zimmer hergerichtet. Sie müssen wissen, Frau Gräfin, wir werden sie wie eine kleine Prinzessin aufnehmen, unsere kleine Flora! Und sobald sie gehen kann, werde ich sie mit in den Park nehmen und ihr die Namen der Blumen beibringen...

Die Gräfin: Mein lieber Hugo, ich sehe Sie bereits sehr gut als „Papa Henne“!

Hugo: Ja, ich weiß, ich träume etwas... und das Rasenmähen... Ich bin halt so glücklich, Frau Gräfin! Ein Kleinkind wächst wieviel pro Monat?

Die Gräfin: Ich hatte nie Kinder, aber an der Mauer hatten wir die Größe meiner Nichte Nanni aufgezeichnet, ... Ab ihrem dritten Geburtstag, jedes Jahr...



ÜBUNG 3

Nanni ist kein Kleinkind mehr, aber um wieviel cm ist sie zwischen 3 und 8 Jahren gewachsen?

..... cm

Wieder Zuhause



Hugo: Hallo Liebling! Wie war dein Tag?

Clara: Sehr gut! Aber ich möchte endlich Floras Lächeln sehen! Die Kleine teilt ziemlich viele Fußtritte aus... Meine Schwester hat mir ein prall gefülltes Paket mit Säuglingskleidung geschickt. Das wird uns helfen! Schau dir die Liste mit den Preisen an, welche wir in der Entbindungsstation für den ersten Monat erhalten haben:

Artikel

6 Pyjamas
10 Bodies
6 Paar Socken
1 Mütze
2 Schlafanzüge
8 Lätzchen

Richtpreis pro Artikel

zwischen 5 € und 15 €
zwischen 4 € und 12 €
zwischen 2 € und 4 €
zwischen 3 € und 7 €
zwischen 10 € und 20 €
zwischen 1 € und 3 €

ÜBUNG 4

Ja, das kostet schon sehr viel! Wie viel würden die Kleider mindestens kosten und wie viel maximal?

Minimum: €
Maximum: €



Clara:

Mit den 1000 €, welche wir von der Familie erhalten haben, können wir uns fast alle fehlenden Sachen kaufen! Moment! Ich schaue mir gerade eine Internetseite mit Kindersachen an, die nicht so teuer ist. Meine Schwester hat mir eine Liste der Artikel gegeben, welche wir kaufen sollen.

Artikel	Anz.	Preis pro Einheit	Total
Die Hygiene des Babys			
Haarbürste	1	6 €	€
Badetuch	2	15 €	€
Pflegekit	1	20 €	€
Badethermometer	1	6 €	€
Paket Neugeborenenwindeln	3	5 €	€
Paket Feuchttücher	2	2 €	€
Badewanne	1	12 €	€
Die Mahlzeit des Babys			
Saugflasche	6	5 €	€
Schnuller	12	2 €	€
Flaschenwärmer	1	30 €	€
Flaschensterilisator	1	23 €	€
Flaschenbürste	1	5 €	€
Die Bettwäsche des Babys			
Spannbettuch	3	12 €	€
Bettdecke	1	25 €	€
Kopfkissen	1	10 €	€
Kopfkissenbezug	3	6 €	€
Anregungen des Babys			
Spiele für die Badewanne	1	15 €	€
Mobile	1	40 €	€
Rassel	1	10 €	€
Beißring	1	6 €	€
Sternenlampe	1	15 €	€
Nachtlicht	1	30 €	€
Porto (gratis ab 60 €)			€
zu zahlender Betrag			€

ÜBUNG 5

Den Gesamtpreis, bitte!

*Füllen Sie bitte die rechte Spalte der vorherigen Tabelle aus!
Vergessen Sie die Anzahl der Artikel nicht!*

Clara:

Ich werde gleich die Bestellung aufgeben! Man weiß nie, vielleicht kommt unser kleiner Schatz ja vor dem Termin zur Welt! Glücklicherweise hat meine Schwester mir alle Kleider für die erste Zeit gegeben. Schauen wir uns den Gesamtpreis an... Ah, wenn wir die 666 € hinzurechnen, welche die gestern gekauften Möbel gekostet haben*, genügt das Geld, das wir von unserer Familie erhalten haben, nicht ganz.

Hugo:

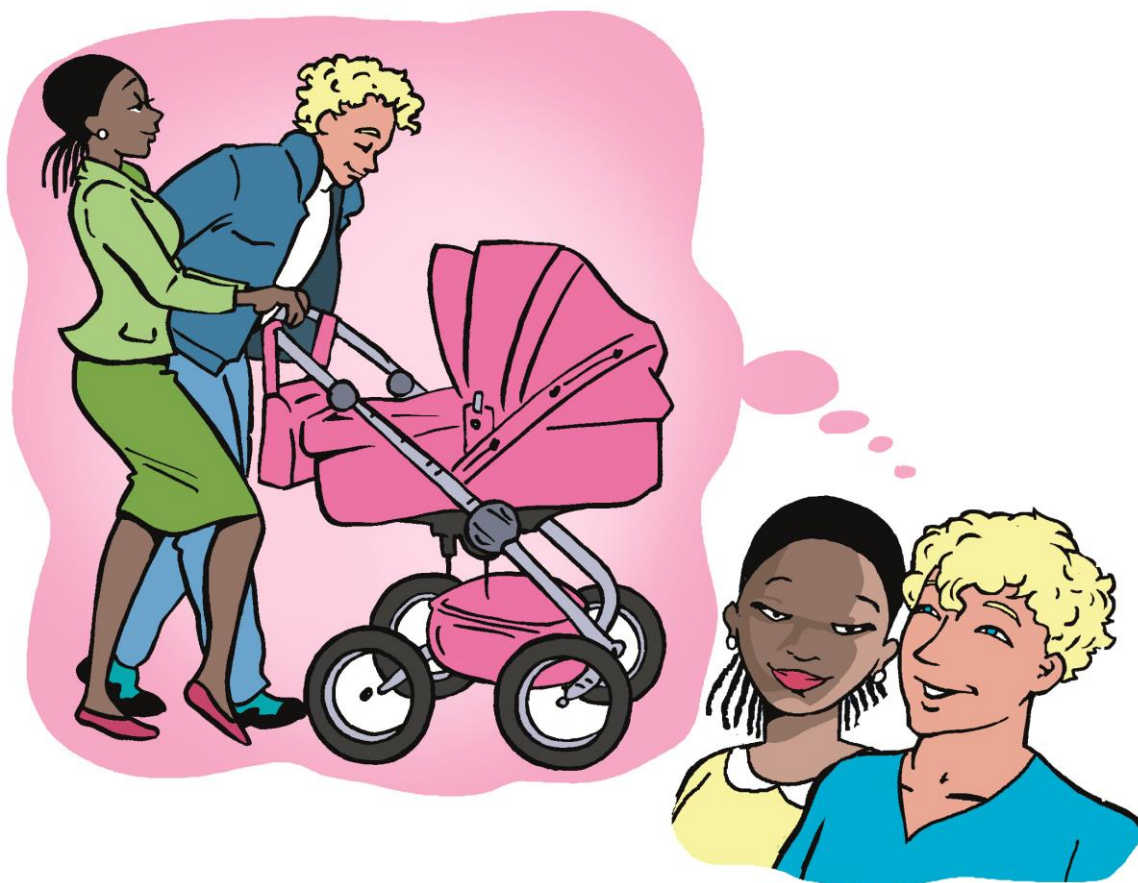
Nicht ganz, aber fast...

ÜBUNG 6

Wie viel müssen sie hinzuzahlen?

..... €

* Sehen Sie in Folge 8 nach.



Hugo: Glücklicherweise hat meine Schwester den Kinderwagen, den Kindersitz sowie die Babytrageetasche ihres Sohnes aufbewahrt!

Clara: Ja, da sparen wir viel Geld! Auf einer Internetseite gibt es einen Rabatt von 25%. So können wir ausrechnen, wie viel Geld wir sparen:

Artikel	Preis	Rabatt	Anz	Total
Kinderwagen	200 €	25%	1 €
Kindersitz für Neugeborene	120 €	25%	1 €
Babytrageetasche	100 €	25%	1 €
Porto (gratis ab 100 €)			 €
zu zahlender Betrag			 €

Hugo: Au weia! Sogar mit 25% Rabatt ist es noch immer teuer !

ÜBUNG 7

Eher ja! Wie viel würde es genau kosten?

..... €

Szene 2 „Sie ist da!“

3 Wochen später...



Hugo: Sie ist so glücklich in ihrem Bad, unsere kleine Flora! Ich liebe es, mich um sie zu kümmern! Bringst du mir eine Windel, bitte?

Clara: Bitte sehr! Ich kümmere mich auch sehr gerne um sie! Glücklicherweise habe ich noch genügend Zeit dazu, bevor ich wieder zu arbeiten beginne... Schauen wir mal... sie wurde am 23. Mai geboren. Ich habe Anrecht auf 14 Wochen Mutterschaftsurlaub nach der Geburt UND meine 4 Wochen Urlaub, da ich ihn nicht im August nehmen werde! Also beginne ich wieder zu arbeiten am... am Moment, ich schau im Kalender nach... am 26.

ÜBUNG 8

Am 26. welchen Monats?

Clara: Es wird mir bestimmt schwer fallen Flora zu Hause zu lassen und zur Arbeit zu gehen ...
Ohne Flora...

Hugo: Vielleicht könntest du während der ersten 3 Jahre unbezahlten Urlaub nehmen? Oder ich?

Clara: Das wäre wunderbar! Aber das hat auch Nachteile...

ÜBUNG 9

Was sind Ihrer Meinung nach, die Vorteile und die Nachteile?

Clara: Ohne mein Gehalt, oder deins, hätten wir nicht genügend Geld zum Leben.

Hugo: Ja, das stimmt! Aber du könntest 6 Monate „Elternurlaub“ nehmen. In dem Fall erhält man ein Elterngeld von 392 € pro Monat.

Clara: Ja, aber ich müsste dafür auf mein Monatsgehalt von 1102,20 € verzichten. Das bedeutet, dass wir viel Geld weniger hätten während der 6 Monate Elternurlaub ...

ÜBUNG 10

Wie viel Geld ist das für die 6 Monate?

Hugo: Ja, das ist schon eine Menge, aber pro Monat macht das nicht so viel aus...

Clara: Du bist ein Optimist.

ÜBUNG 11

Wie viel macht es pro Monat aus?

€



Hugo: Ich könnte zum Ausgleich Überstunden in der Baumschule machen.

Clara: Schon, mein Liebling, aber sie werden schlecht bezahlt! 8 € netto pro Stunde, während du bei der Gräfin 12,50 € erhältst und im Stadtpark 10 €!

Hugo: Das stimmt, aber trotzdem... Wie viele Überstunden müsste ich zum Ausgleich in der Baumschule verrichten?

ÜBUNG 12

Oh ja! Wie viele pro Woche?

St.



Clara: Das ist unmöglich, mit all den Stunden, die du schon arbeitest! Aber... haben wir kein Anrecht auf eine „Sonderzulage“ von 195 € pro Monat?

Hugo: Möglicherweise, aber da gibt es bestimmte Bedingungen.

Clara: Ja, hier stehen sie: Man darf nicht mehr als 38148 € netto im letzten Jahr verdient haben. Das ist die „oberste Gehaltsgrenze“.

Hugo: Du hast 1102,20 € netto pro Monat verdient. Und ich, 440 € pro Monat bei der Gräfin, sowie 770 € bei der Stadtverwaltung. Also...

ÜBUNG 13

Also... Wie viel haben beide letztes Jahr gemeinsam verdient?

€

Clara: Also, mein lieber Hugo, haben wir jetzt Anrecht auf die Zulage von 195 € oder nicht?

ÜBUNG 14

Was wird Hugo, Ihrer Meinung nach, antworten?

☐ Ja ☐ Nein

Hugo: Super, somit muss ich weniger Überstunden in der Baumschule verrichten!

Clara: 195€ pro Monat, das macht nicht so viele Überstunden weniger pro Woche...

ÜBUNG 15

Also, wie viele Überstunden muss er jede Woche arbeiten?

St.

Clara: Schon, aber ich möchte nicht, dass du dich für uns aufopferst!

Hugo: Aber nein. Erstens dauert es nur 6 Monate und zweitens habe ich ja keine Vollzeitarbeit. Ich habe eine Halbtagsstelle bei der Stadtverwaltung mit 17,5 Stunden sowie 8 Stunden bei der Gräfin. Mit der Arbeit in der Baumschule käme ich, zusammengerechnet, auf eine Vollzeitstelle!

Clara: Ich bin der Meinung, dass du dann noch mehr arbeitest als auf einer Vollzeitstelle.

ÜBUNG 16

Unter „Vollzeitarbeit“ versteht man 35 Stunden pro Woche*. Wird Hugo die Vollzeitarbeit mit seinen Überstunden in der Baumschule überschreiten, so wie Clara es glaubt?

☐ Ja

☐ Nein



Hugo: Aber... da gibt es etwas, was du total vergessen hast, mein Schatz! Wenn du wieder arbeiten wirst, brauchen wir jemanden, der auf unseren kleinen Engel aufpasst!

Clara: Ja, das stimmt! Und eine Amme kostet ungefähr 500 € pro Monat.

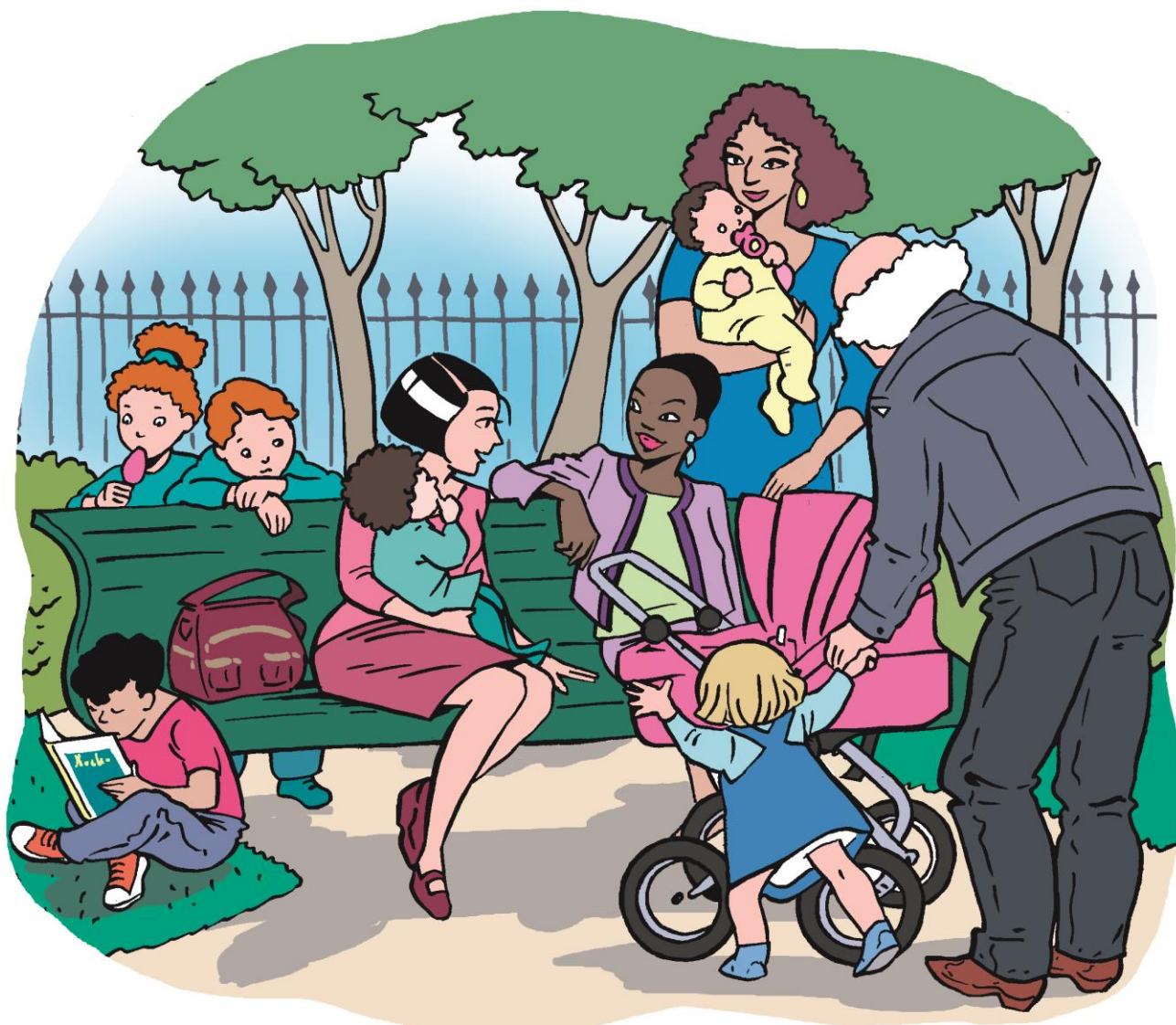
Hugo: Siehst du, ich muss also trotzdem Überstunden in der Baumschule machen!

Clara: Ich fände es besser, wenn wir weniger verdienen und unsere kleine Flora dafür auch etwas mehr Zeit mit ihrem Vater hat! So viel wie möglich!

Hugo: Nun ja... Ich auch!!!

* In Frankreich beträgt eine Vollzeitarbeit 35 Stunden pro Woche.

Szene 3 „Im Park...“



Ayse: Sieh da! Die neugeborene kleine Flora!

Clara: Ja! Sie ist am 23. Mai geboren und gerade eine Woche alt! Und Ihre Tochter, Ayse?

Ayse: Meine kleine Kamila wird heute 3 Monate alt! Und ihr Kind, Nelly?

Nelly: Er ist ein kleiner Racker, unser Tom! Vorgestern wurde er 6 Monate alt! Und ihre Tochter, Johann, ist bereits eine „Große“!

Johann: Ja, Aurore wird in 2 Tagen 18 Monate alt! Es ist Patricias Tochter, das Kind meiner Ältesten.

Clara: Ach es stimmt ja, bis zum Alter von 2 Jahren rechnet man in „Monaten“!

ÜBUNG 17

Wie viel entspricht 18 Monate in Jahren?

☐ 1 Jahr und 8 Monate ☐ 1 Jahr1/2

☐ 2 Jahre

Nelly: Ihre kleine Flora ist also Ende Mai geboren. Ist sie ein „Stier“ oder ein „Zwilling“?

ÜBUNG 18

*Wir wissen, dass Flora im Sternzeichen „Zwilling“ geboren ist.
Und welches ist Toms Sternzeichen?*

astrologischer Kalender

21. März bis 19. April	Widder
20. April bis 20. Mai	Stier
21. Mai bis 20. Juni	Zwilling
21. Juni bis 22. Juli	Krebs
23. Juli bis 23. August	Löwe
24. August bis 22. September	Jungfrau
23. September bis 22. Oktober	Waage
23. Oktober bis 21. November	Skorpion
22. November bis 21. Dezember	Schütze
22. Dezember bis 19. Januar	Steinbock
20. Januar bis 19. Februar	Wassermann
20. Februar bis 20. März	Fisch

Tom ist:

Ayse: Und wie verlief die Geburt?

Clara: Ja, ziemlich gut. Aber wir haben noch keinen geregelten Schlaf, das ist normal! Flora möchte alle 3 Stunden gestillt werden. Abends wird sie gegen 23 Uhr gestillt und zwischen Mitternacht und 7 Uhr morgens, wird sie...

ÜBUNG 19

Wie oft wird sie gestillt?

Ayse: Wenn man das Stillen, das kleine Bäuerchen sowie das Wechseln der Windeln zusammen rechnet, kommt man gut und gerne auf 45 Minuten.

Clara: Oh, ganz bestimmt, da bleibt momentan nicht mehr viel Zeit zum Schlafen ...

ÜBUNG 20

Wie viele Stunden kann Ayse zwischen Mitternacht und 7 Uhr schlafen?

Clara: Ich muss zur Zeit oft stillen! Aber ich nutze die kurzen Pausen, um ein wenig zu schlafen.

ÜBUNG 21

*Alle 3 Stunden, oder?
Das ergibt wie viele Mahlzeiten in 24 Stunden?*



Clara: Glücklicherweise hilft mir mein Hugo im Haushalt wo er nur kann. Er nimmt seine Rolle sehr ernst, er ist ein wunderbarer Vater!!

Ayse: Ja, das ist gut! Du wirst sehen, ab 3 Monaten wird die Kleine ihre 6 Stunden in der Nacht durchschlafen.



Ayse: Kuckuck, Aurore! Sag mal, Johann... sie ist schon groß für ihr Alter, oder?

Johann: Ja! Sie misst bereits Sie liegt über dem Durchschnitt auf der Wachstumstabelle.

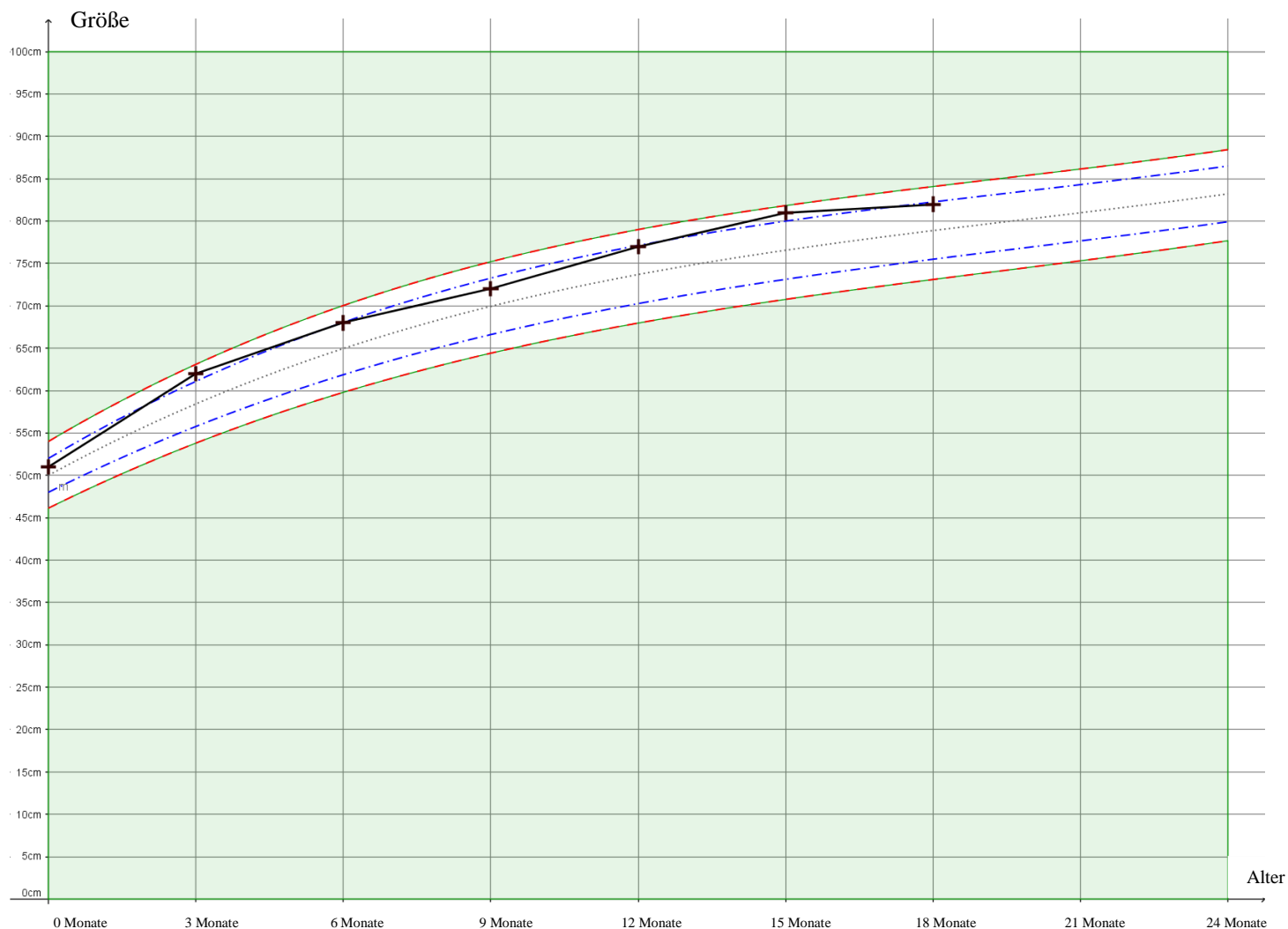
Sami: Was ist das, eine „Wachstumstabelle“?

Johann: Eine Wachstumstabelle? Alle Eltern kennen die! Mit Punkten wird, nach und nach dem Alter entsprechend, die Größe des Kindes aufgeschrieben. Dann wird eine Linie von einem Punkt zum anderen gezogen. Und so entsteht die Wachstumslinie! Schau, ich habe eine solche in Aurores Gesundheitsbuch gezeichnet. Sieh mal, hier sieht man den Zeitraum, in dem man am meisten wächst!

ÜBUNG 22

Nachfolgend eine Zeichnung (der richtige Name lautet „Graphik“), welche es erlaubt, eine Wachstumslinie zu zeichnen. Es ist die der kleinen Aurora. Eurer Meinung nach, in welchem Zeitraum ist Aurora am meisten gewachsen??

Nachfolgend eine Tabelle mit einer Graphik



Sami: Und woran erkennt ihr, dass sie größer als der Durchschnitt ist?

Johann: Ah... Gute Frage! Was meinst du, wie erkennt man das?

ÜBUNG 23

Und Sie? Wissen Sie, woran man das erkennt?



Ayse: Mit diesen Schlussfolgerungen muss ich euch jetzt verlassen. Ich habe noch Einkäufe zu erledigen! Sami komm!



Ayse: Also Denis! Du siehst sehr zufrieden aus!

Bonus: 10 mini Zusatzübungen Szenarien mit verschiedenen Personen

Einstufung: **L**: Leicht! **M**: Mittel... **S**: Schwer!



Szene 1: **L**

Leo, Sami und Juppi vergleichen ihr Alter... Sie wurden alle im gleichen Jahr geboren.

Leo wurde am 10. Februar, Sami am 20. März und Juppi am 26. April geboren.

Juppi: Eh Leo! Du bist der Jüngste von uns!

Sami: Aber nein! Du bist der Jüngste, Juppi! Auf jeden Fall bin ich es nicht!

Wer ist denn jetzt der Jüngste???



Szene 2: **L**

Lea: Du Leo! Zoe hat uns für nächsten Sonntag zu ihrer Geburtstagsfeier eingeladen...

Leo: Meinst du morgen?

Lea: Aber nein! Am darauffolgenden Sonntag, dem 15. Mai.

Leo: Und was nehmen wir ihr als Geschenk mit?

Lea: Ich weiß es nicht! Oder doch! Eine dieser neuen Federmäppchen mit Sternzeichen drauf.

Leo: Ja, aber welches ist ihr Sternzeichen?



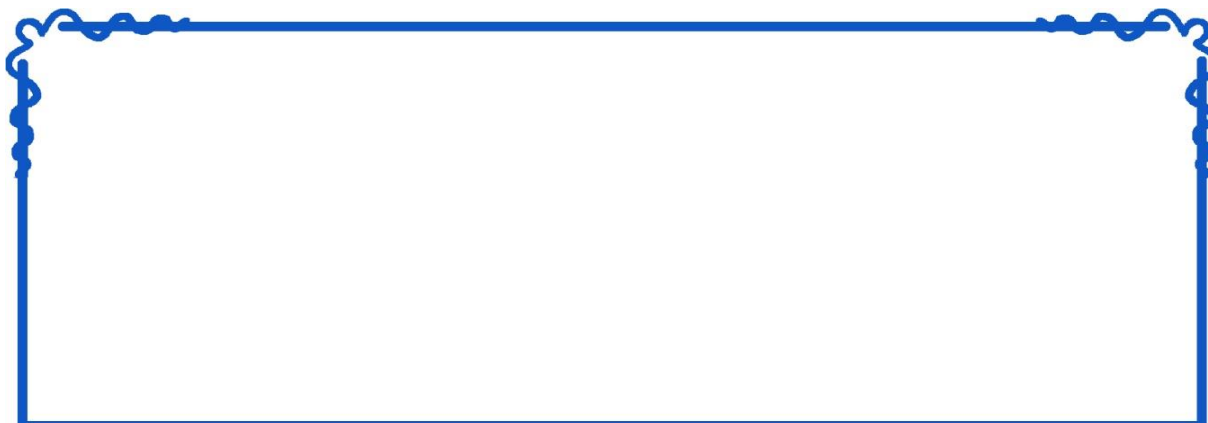
21. März bis 19. April	Widder
20. April bis 20. Mai	Stier
21. Mai bis 20. Juni	Zwilling
21. Juni bis 22. Juli	Krebs
23. Juli bis 23. August	Löwe
24. August bis 22. September	Jungfrau
23. September bis 22. Oktober	Waage
23. Oktober bis 21. November	Skorpion
22. November bis 21. Dezember	Schütze
22. Dezember bis 19. Januar	Steinbock
20. Januar bis 19. Februar	Wassermann
20. Februar bis 20. März	Fisch



Szene 3: L bis M



- Ayse:** Kamila ist jetzt 3 Monate alt und sie wiegt bereits 5,4 kg! Anstatt der bisherigen 150 ml Wasser werde ich jetzt 180 ml Wasser sowie ein zusätzliches Maß Milchpulver in ihr Fläschchen geben.
- Sami:** Ach? Auf der Verpackung steht doch: 1 Maß pro 30 ml Wasser...
- Ayse:** Das stimmt, mein Schatz! Also benötige ich wie viele Maß Milchpulver?
- Sami:** Hm... Moment, ich rechne!



Szene 4: M



- Clara:** Sag mal, mein Liebling... Auf einer Internetseite habe ich ein Babyfon für 150 € mit einem Rabatt von 20% sowie einen anderen mit Monitor für 180 € mit einem Rabatt von 30% entdeckt. Welchen bevorzugst du?
- Hugo:** Den billigsten!





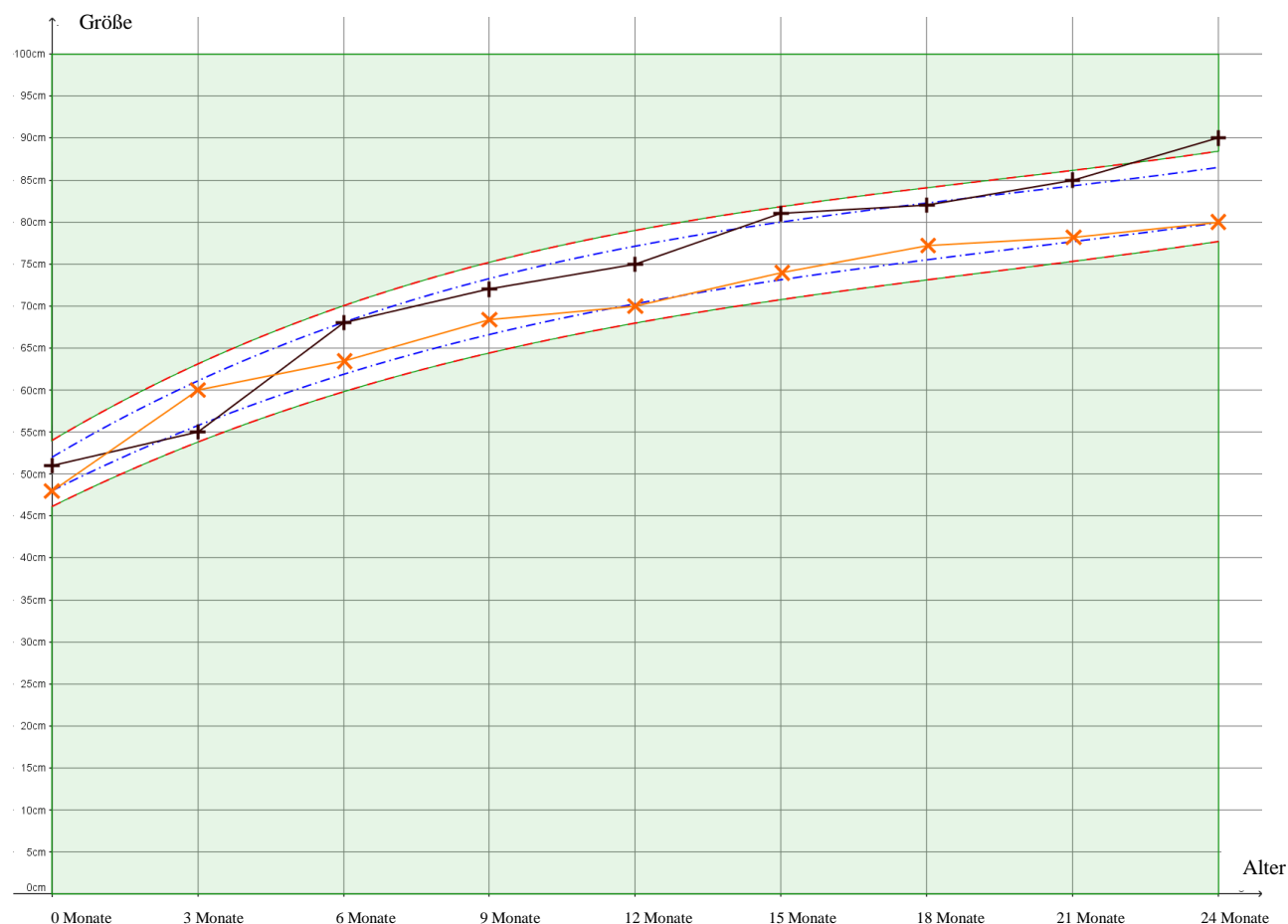
Szene 5: M



Leo: Schau mal, Lea! Ich habe unsere eigene Wachstumstabelle wiedergefunden! Wir sind Zwillinge, aber du warst immer kleiner als ich! Mit 3 Monaten! Mit 1 Jahr sowie mit 2 Jahren!

Lea: Ist schon gut! Wir sind ja eigentlich auch FALSCH Zwillinge!

Oh ja! Wie groß waren Lea und Leo mit 3 Monaten, mit 1 Jahr sowie mit 2 Jahren? Hat Leo recht? Seine Linie ist mit „+“ markiert und Leas Linie mit „x“



	3 Monate	1 Jahr	2 Jahre
Leos Größe (cm)			
Leas Größe (cm)			



Szene 6: M



Ayse: Ich finde, dass das Budget für „Wegwerfwindeln“ riesig ist!
Nelly: Ja! Anscheinend benötigt man das 1. Jahr mindestens 2000 Windeln!
Ayse: Ja, und eine 50er-Packung kostet 12 €, das wird ganz schön teuer!



Szene 7: M bis S

Lea: Schau mal, Leo! Neben den Federmäppchen hängen Schlüsselanhänger mit chinesischen Sternzeichen! Der Hase!... Der Affe!

Leo: Super! Mir gefallen die chinesischen Zeichen, welche die Geburtsjahre anzeigen. Es sind 12 Zeichen, eins pro Jahr. Nach zwölf Jahren wiederholen sie sich und so geht es immer weiter. Es kommen nur Tiere darin vor!

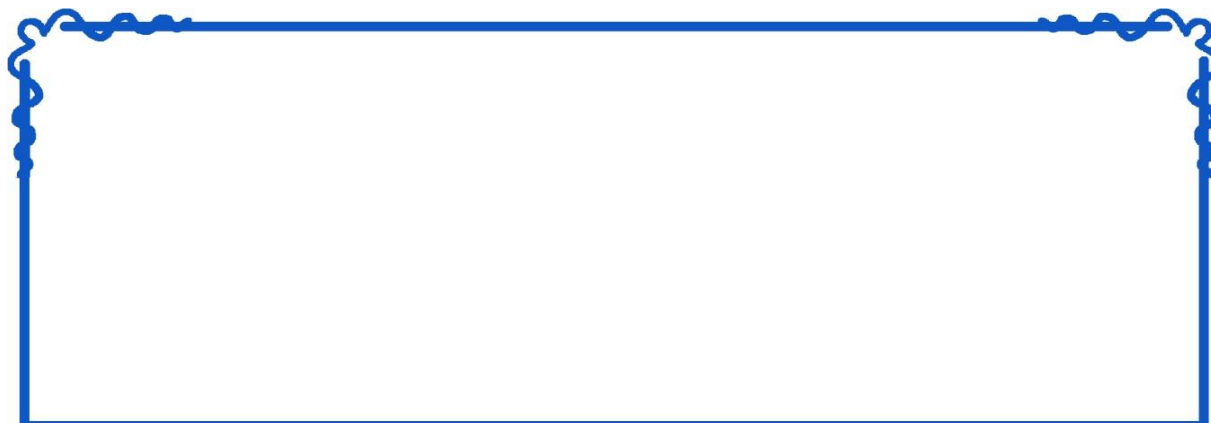
Lea: Wir könnten unserem Vetter Kevin einen schenken. Er feiert am 4. Juni Geburtstag.

Leo: Super Idee! Schauen wir mal... sein Geburtsjahr ist 1995 ... Pffff!!!

Lea: Oh! Hör auf, dich lustig zu machen! Mann... nein. Keine coole Idee!

Ach! Warum hat Lea ihre Meinung geändert, nachdem sie den Schlüsselanhänger mit Kevins Sternzeichen gesehen hat?

Chinesisches Sternzeichen	
占星術	
2016	Affe
2015	Ziege
2014	Pferd
2013	Schlange
2012	Drache
2011	Hase
2010	Tiger
2009	Büffel
2008	Ratte
2007	Schwein
2006	Hund
2005	Hahn

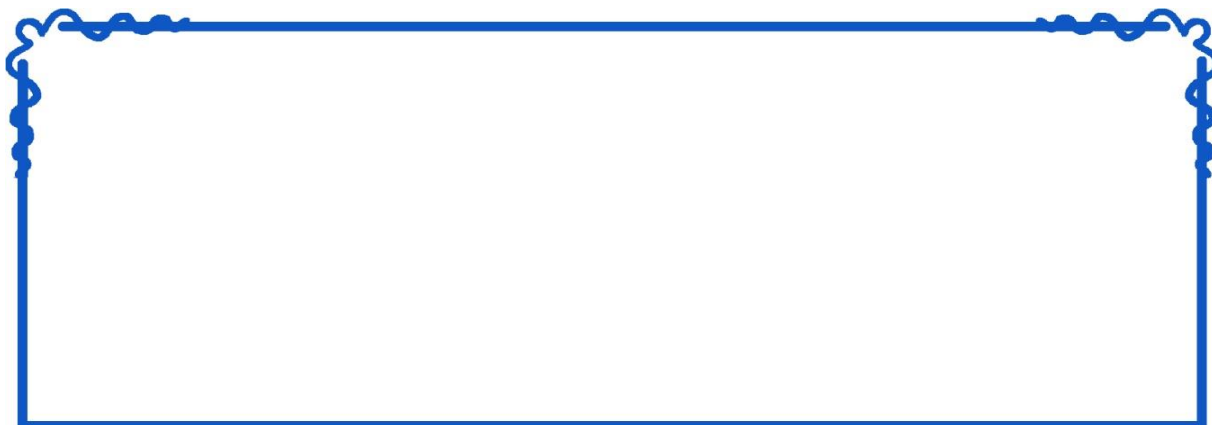




Szene 8: M bis S



- Clara:** Im Sonderangebot bei Mastoc: 5 Packungen à 45 Neugeborenenwindeln Marke Babylove zum Preis von 4 Packungen! Greifen wir zu?
- Hugo:** Neugeborenenwindeln... die passen bis etwa 3 Monate... Flora ist bald 2 Wochen alt. Sind das nicht zu viele Windeln?
- Clara:** Wir wechseln die Windel unseres Lieblings 6 mal pro Tag! Oh nein, es sind nicht zu viele!
- Hugo:** Meinst du?



Szene 9: M bis S



- Leo:** Heute Abend ist es an dir, unseren kleinen Bruder zu beaufsichtigen!
- Lea:** Was? Das ist doch wohl nicht dein Ernst! Ich habe diese Woche bereits 2 Abende hintereinander auf ihn aufgepasst und wir haben erst Donnerstag!
- Leo:** Ich weiß, wir beaufsichtigen ihn diese Woche abwechselnd, von Montag bis Samstag, damit Mutti abends noch in den Schlussverkauf gehen kann. Aber du kannst ruhig auch einmal für mich einspringen... Heute Abend habe ich ein Online-Videospiel!
- Lea:** Ach ja? Und wer beaufsichtigt Tom am Freitag und am Samstag?





Szene 10: S



Ayse: Morgens ist immer ein Wettlauf! Ich muss Sami zur Schule bringen, dann Kamila im Kindergarten abgeben und meinen Bus erreichen. Dazu brauche ich 50 Minuten, nicht weniger!

Nelly: Sie beginnen um 9 Uhr bei Mastoc?

Ayse: Schon, aber ich muss bereits um viertel vor 9 da sein, um mich umzuziehen und die Kasse vorzubereiten ...

Nelly: Ich verlasse um viertel vor 8 das Haus, um die Zwillinge zur Schule und Tom in den Kindergarten zu bringen, bevor ich ins Geschäft gehe.

Ayse: Ah. Dann starten Sie etwas früher als ich...

Wie viel „früher“ genau?



Lösungsvorschläge zu den Übungen der Sequenz 9

Übung 1:

Den 2. Mai

3 Wochen ergeben:

$3 \times 7 \text{ Tage} = 21 \text{ Tage}$

$23 - 21 = 2$

Wir kommen somit auf den 2. Mai.

Übung 2:

Ja

Vom 21. Mai bis 20. Juni: *Zwilling*

Übung 3:

28 cm

$120 \text{ cm} - 92 \text{ cm} = 28 \text{ cm}$

Übung 4:

mindestens: 113 € und maximal: 305 €

Artikel	Mindestpreis pro Artikel	Gesamtpreis pro Artikel
6 Pyjamas	5 €	$6 \times 5 \text{ €} = 30 \text{ €}$
10 Bodies	4 €	$10 \times 4 \text{ €} = 40 \text{ €}$
6 Paar Socken	2 €	$6 \times 2 \text{ €} = 12 \text{ €}$
1 Mütze	3 €	$1 \times 3 \text{ €} = 3 \text{ €}$
2 Schlafanzüge	10 €	$2 \times 10 \text{ €} = 20 \text{ €}$
8 Lätzchen	1 €	$8 \times 1 \text{ €} = 8 \text{ €}$
Gesamtpreis:		113 €

Artikel	Maximalpreis pro Artikel	Gesamtpreis pro Artikel
6 Pyjamas	15 €	$6 \times 15 \text{ €} = 90 \text{ €}$
10 Bodies	12 €	$10 \times 12 \text{ €} = 120 \text{ €}$
6 Paar Socken	4 €	$6 \times 4 \text{ €} = 24 \text{ €}$
1 Mütze	7 €	$1 \times 7 \text{ €} = 7 \text{ €}$
2 Schlafanzüge	20 €	$2 \times 20 \text{ €} = 40 \text{ €}$
8 Lätzchen	3 €	$8 \times 3 \text{ €} = 24 \text{ €}$
Gesamtpreis:		305 €

Es besteht ein großer Preisunterschied!!

Übung 5:
410 €

Artikel	Anz.	Preis pro Einheit	Total
Die Hygiene des Babys			
Haarbürste	1	6 €	6 €
Badetuch	2	15 €	30 €
Pflegekit	1	20 €	20 €
Badethermometer	1	6 €	6 €
Paket Neugeborenenwindeln	3	5 €	15 €
Paket Feuchttücher	2	2 €	4 €
Badewanne	1	12 €	12 €
Die Mahlzeit des Babys			
Saugflasche	6	5 €	30 €
Schnuller	12	2 €	24 €
Flaschenwärmer	1	30 €	30 €
Flaschensterilisator	1	23 €	23 €
Flaschenbürste	1	5 €	5 €
Die Bettwäsche des babys			
Spannbettuch	3	12 €	36 €
Bettdecke	1	25 €	25 €
Kopfkissen	1	10 €	10 €
Kopfkissenbezug	3	6 €	18 €
Anregungen des Babys			
Spiele für die Badewanne	1	15 €	15 €
Mobile	1	40 €	40 €
Rassel	1	10 €	10 €
Beißring	1	6 €	6 €
Sternenlampe	1	15 €	15 €
Nachtlicht	1	30 €	30 €
Porto (gratis ab 60 €)			0 €
zu zahlender Betrag			410€

Übung 6:
Sie müssen aus eigener Tasche zahlen: 76 €

Familie: 1000 €

Möbel: 666 € (gekauft in der Szene 8)

Andere Artikel: 410 €

 $666 € + 410 € = 1076 €$ $1076 € - 1000 € = \mathbf{76 €}$
Übung 7:
315 €

Es gibt verschiedene Möglichkeiten zur Berechnung...

Man kann den Betrag durch 4 teilen, da der Rabatt immer 25% beträgt (ein Viertel).

Diese Rechnung kann beinahe als Kopfrechnung erledigt werden:

Kinderwagen:

 $200 € : 4 = 50 €$ $200 € - 50 € = \underline{150 €}$

Kindersitz:

 $120 € : 4 = 30 €$ $120 € - 30 € = \underline{90 €}$

Babytragetasche:

 $100 € : 4 = 25 €$ $100 € - 25 € = \underline{75 €}$ $150 € + 90 € + 75 € = \mathbf{315 €}$

Übung 8: 26. September

Übung 9:

Vorteile:

- Clara kann sich selbst um das Baby kümmern (oder Hugo)
- Es fallen keine Betreuungskosten an (Kindergarten, Kindertagesstätte, Kindermädchen)
- Man genießt so viel Zeit wie möglich mit seinem Kleinkind
- Man muss sein Kind nicht einer anderen Person anvertrauen
- Wenn man während 7 oder 8 Stunden pro Tag arbeitet (+ An- und Heimreise), sieht man sein Kind zu selten
- Der Arbeitgeber ist verpflichtet, der Mutter (bzw. dem Vater) nach dem dreijährigen Elternurlaub wieder die gleiche Arbeitsstelle zuzuweisen
- Man erhält Elterngeld, obwohl dieses das Gehalt nicht ersetzt

Nachteile:

- Man verliert den Rhythmus eines geregelten Arbeitstages
- Man erhält kein Gehalt mehr, sondern Elterngeld, welches das Gehalt nicht kompensiert
- Die Mutter (bzw. der Vater) kann sich isoliert vorkommen, da er/sie nur in Gesellschaft des Babys ist
- Das Baby sieht kaum andere Personen um sich herum und kann sich dadurch zu sehr an eine Person binden
- Nach dreijähriger Abwesenheit kann man der Arbeitsstelle evtl. nicht mehr gewachsen sein

Alles hängt von der Einstellung des Einzelnen ab.

Übung 10:

4261,20 €

Es würden pro Monat fehlen (ohne die Geburtszulage):

$$1102,20 \text{ €} - 392 \text{ €} = 710,20 \text{ €}$$

Also würden nach 6 Monaten fehlen:

$$710,20 \text{ €} \times 6 = 4261,20 \text{ €}$$

Übung 11:

710,20 €

4261,20 €: 6 Monate = 710,20 €

Übung 12:

22 h

710,20 €: 8 € = 88,775 h pro Monat

Also pro Woche:

88,775 h: 4 = 22,19375

Aber wir suchen die Lösung in... Stunden!

Wir benötigen keine Kommazahl!

Wir berechnen also... **22 h!**

Übung 13:

27746,40 €

Es gibt mehrere Möglichkeiten!

Nachstehend eine Möglichkeit:

Clara:

1102,29 € pro Monat

Für ein Jahr (12 Monate):

1102,20 € x 12 = 13226,40 €

Hugo:

440 € und 770 € pro Monat

440 € + 770 € = 1210 €

Für ein Jahr (12 Monate):

1210 € x 12 = 14520 €

Clara + Hugo:

13226,40 € + 14520 € = **27746,40 €**

Man könnte auch Claras und Hugos Monatsgehalt zusammen zählen und mit 12 multiplizieren... Das geht schneller! Es ist eine Zeile weniger zu rechnen!

Übung 14:

Er wird mit **JA** antworten!

Man darf die Summe von 38148 € nicht überschreiten. Gemeinsam verdienen sie 27746,40€ (es besteht eine große Differenz: 10401,60 €!)

Übung 15:

16 h

Hugo verdient 8 € pro Stunde in der Baumschule. Folglich:

195 €: 8 € = 24,375 h

24,375 h: 4 Wochen = 6,09375 h

Da es sich um Stunden handelt, rundet man auf 6.

Hugo müsste also 6 h weniger arbeiten als die 22 h, die vorgesehen waren, das heißt:

22 h – 6 h = **16 h**

Übung 16:

Ja, ein wenig! Clara hat Recht!

$$17,5 \text{ h} + 8 \text{ h} + 11 \text{ h} = 36,5 \text{ h}$$

Übung 17:

18 Monate entsprechen **1 Jahr 1/2**

Übung 18:

Schütze:

Tom: Vorgestern wurde Tom 6 Monate alt. Heute ist der 30. Mai. Flora wurde am 23. Mai geboren und sie ist jetzt eine Woche alt. Wenn wir 6 Monate zurück zählen, kommen wir auf den 28. November. Tom hat also als Sternzeichen „**Schütze**“ (Kinder, welche zwischen dem 22. November und dem 21. Dezember geboren wurden).

Übung 19:

2 mal Stillen

Wenn sie zuletzt um 23 Uhr gestillt wird, möchte sie erneut um 2 Uhr sowie um 5 Uhr gestillt werden.

Übung 20:

5h 1/2

Stunden Schlaf ohne Stillzeit von Mitternacht bis 7 Uhr morgens.

Das macht 7 Stunden Schlaf.

Weniger Schlafzeit mit 2 Stillzeiten:

$$2 \times 45 \text{ mn} = 90 \text{ mn} \text{ (das heißt } 1 \text{ h } \frac{1}{2} \text{ oder } 1,5 \text{ h)}$$

Zum Schlafen bleiben also:

$$7 \text{ h} - 1,5 \text{ h} = 5,5 \text{ h} \text{ oder } 5 \text{ h } \frac{1}{2}.$$

Übung 21:

8 mal Stillen

$$24 \text{ h} : 3 = \mathbf{8 \text{ mal Stillen}}$$

Übung 22:

Aurore ist am meisten während der **ersten 3 Monate** ihres Lebens gewachsen.

In diesem Zeitraum steigt die Linie sehr stark, stärker als in den folgenden Monaten.

Übung 23:

Die Linien mit Punkten (.....) zeigen die Durchschnittsgröße der Kinder an.

Aurore liegt immer über der gestrichelten Linie. Sie ist also größer als der Durchschnitt.

Unter und über den gestrichelten Linien haben wir zwei weitere Linien. Zwischen diesen beiden Linien befinden sich zwei von drei Kindern.

Darüber liegen die großen und darunter die kleinen.

Außerdem gibt es eine weitere Linie darunter und darüber. Dazwischen liegen 95% aller Kinder.

Darüber liegen die ganz großen und darunter die ganz kleinen.

Bonus: 10 mini Zusatzübungen Szenarien mit verschiedenen Personen

Lösungsvorschläge mit Erklärungen

Einstufung: **E:** Einfach! **M:** Mittel... **S:** Schwer!

Szene 1: **E**

Leo, Sami und Juppi vergleichen ihr Alter... Sie wurden alle im gleichen Jahr geboren.

Leo wurde am 10. Februar, Sami am 20. März und Juppi am 26. April geboren.

Juppi: Eh Leo! Du bist der Jüngste von uns!

Sami: Aber nein! Du bist der Jüngste, Juppi! Auf jeden Fall bin ich es nicht!

Wer ist denn jetzt der Jüngste????

Antwort:

Juppi ist der Jüngste! Sami hat Recht! Auf keinen Fall ist es Sami, dessen Geburtsdatum „zwischen dem der beiden anderen“ liegt!

Juppi ist im April geboren, also später als Leo, welcher im Februar geboren ist. Es ist also weniger Zeit vergangen zwischen Juppis Geburt und jetzt als zwischen Leos (oder Samis) Geburt und jetzt. Juppi ist der Jüngste der 3.

Szene 2: **E**

Lea: Eh Leo! Zoé hat uns für nächsten Sonntag auf ihre Geburtstagsfeier eingeladen...

Leo: Meinst du morgen?

Lea: Aber nein! Den folgenden Sonntag, den 15. Mai.

Leo: Was nehmen wir ihr als Geschenk mit?

Lea: Ich weiß es nicht! Oder doch! Eine dieser neuen Federmäppchen mit Sternzeichen drauf.

Leo: Ja, aber welches ist ihr Sternzeichen?

Antwort:

Stier:

20. April bis 20. Mai

Stier

21. März bis 19. April

20. April bis 20. Mai

21. Mai bis 20. Juni

21. Juni bis 22. Juli

23. Juli bis 23. August

24. August bis 22. September

23. September bis 22. Oktober

23. Oktober bis 21. November

22. November bis 21. Dezember

22. Dezember bis 19. Januar

20. Januar bis 19. Februar

20. Februar bis 20. März

Widder

Stier

Zwilling

Krebs

Löwe

Jungfrau

Waage

Skorpion

Schütze

Steinbock

Wassermann

Fisch

Szene 3: L bis M

- Ayse:** Kamila ist jetzt 3 Monate alt und sie wiegt bereits 5,4 kg! Anstatt der bisherigen 150 ml Wasser werde ich jetzt 180 ml Wasser sowie ein zusätzliches Maß Milchpulver in ihr Fläschchen geben.
- Sami:** Ach? Auf der Verpackung steht doch: 1 Maß pro 30 ml Wasser...
- Ayse:** Das stimmt, mein Schatz! Also benötige ich wie viele Maß Milchpulver?
- Sami:** Hm... Moment, ich rechne!

Antwort:

6 Maße

180 ml: 30 ml = **6 Maße**

Die Angabe des Babygewichts dient in dieser Situation dazu, dem Baby mehr Milch zu verabreichen.

Szene 4: M

- Clara:** Sag mal, mein Liebling... Auf einer Internetseite habe ich ein verbundenes Babyfon à 150 € mit einem Rabatt von 20% sowie einen anderen mit Monitor à 180 € mit einem Rabatt von 30% entdeckt. Welchen bevorzugst du?
- Hugo:** Den billigsten!

Antwort:

Das billigste ist das **verbundene Babyfon**, welches nach dem Rabatt noch **120 €** kostet.

Preis des verbundenen Babyfons nach Abzug des Rabatts:

$$150 \text{ €} \times 20 \% = 120 \text{ €}$$

Preis des Babyfons mit Monitor nach Abzug des Rabatts:

$$180 \text{ €} \times 30 \% = 126 \text{ €}$$

Szene 5: M

Leo: Schau mal, Lea! Ich habe unsere eigene Wachstumstabelle wiedergefunden!
Wir sind Zwillinge, aber du warst immer kleiner als ich! Mit 3 Monaten! Mit 1 Jahr sowie mit 2 Jahren!

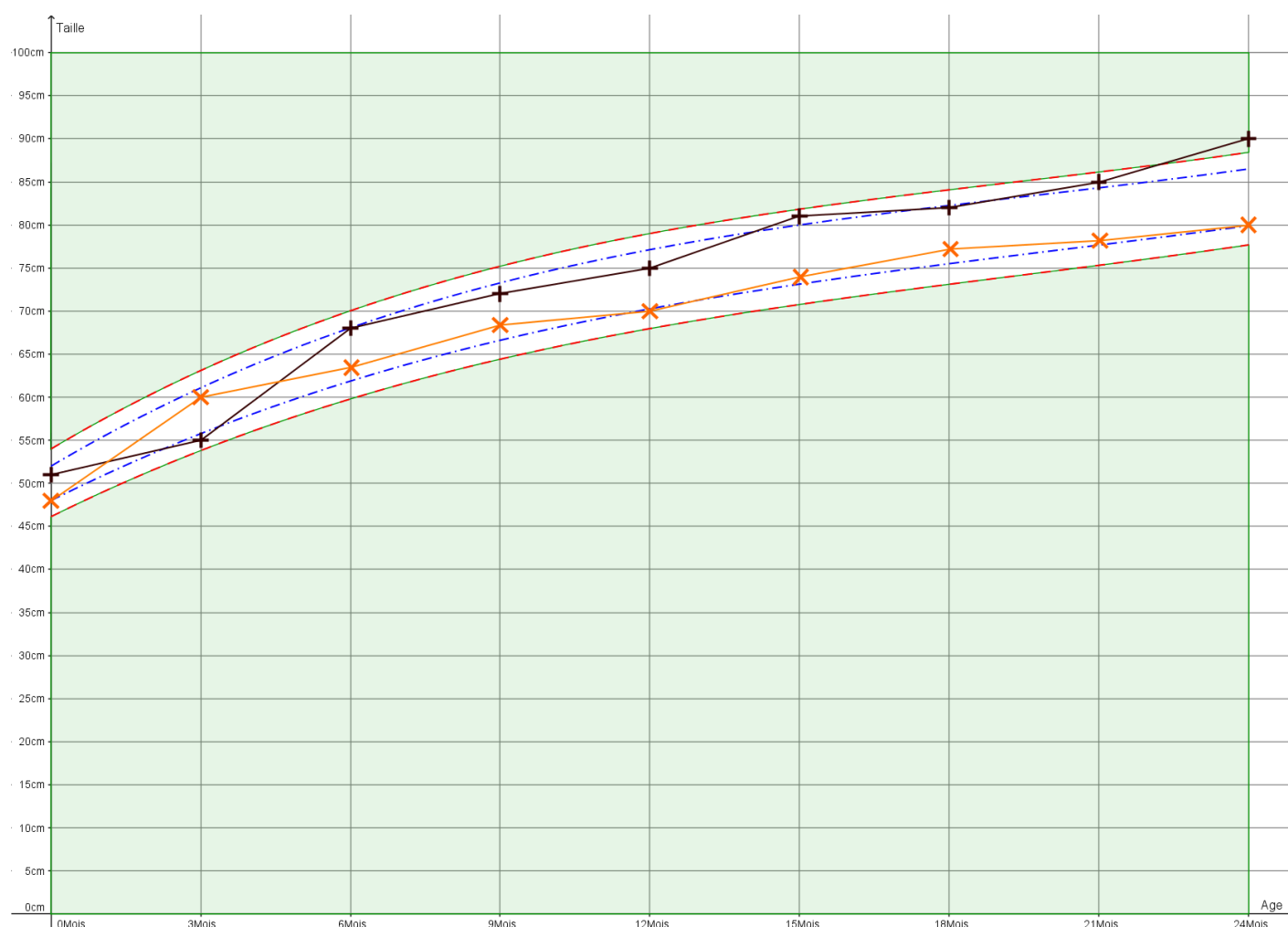
Lea: Ist schon gut! Wir sind ja eigentlich auch FALSCHER Zwillinge!

Oh ja! Wie groß waren Lea und Leo mit 3 Monaten, mit 1 Jahr sowie mit 2 Jahren?
Hat Leo recht? Seine Linie ist mit „+“ markiert und Leas Linie mit „x“

Antwort:

	3 Monate	1 Jahr	2 Jahre
Leos Größe (cm)	55	75	90
Leas Größe (cm)	60	70	80

Mann sieht gut, dass Leo kleiner war als Lea.



Szene 6: M

Ayse: Ich finde, dass das Budget „Wegwerfwindeln“ riesig ist!
Nelly: Ja! Anscheinend benötigt man das 1. Jahr mindestens 2000 Windeln!
Ayse: Ja, und eine 50er-Packung kostet 12 €, das wird teuer!

Antwort:**480 €**

2000 Windeln: 50 Windeln = 40 Packungen

40 Packungen x 12 € = **480 €****Szene 7: M bis S**

Lea: Schau mal, Leo! Neben den Federmäppchen hängen Schlüsselanhänger mit chinesischen Sternzeichen! Der Hase!... Der Affe!

Leo: Super! Mir gefallen die chinesischen Zeichen, welche die Geburtsjahre anzeigen. Es sind 12 Zeichen, eins pro Jahr. Nach zwölf Jahren wiederholen sie sich und so geht es immer weiter. Es kommen nur Tiere darin vor!

Lea: Wir könnten unserem Vetter Kevin einen schenken. Er feiert am 4. Juni Geburtstag.

Leo: Super Idee! Schauen wir mal... sein Geburtsjahr ist 1995 ... Pffff!!!

Lea: Oh! Hör auf, dich lustig zu machen! Mann... nein. Keine coole Idee!

Ach! Warum hat Lea ihre Meinung geändert, nachdem sie den Schlüsselanhänger mit Kevins Sternzeichen gesehen hat?

Chinesische Sternzeichen	
占星術	
2016	Affe
2015	Ziege
2014	Pferd
2013	Schlange
2012	Drache
2011	Hase
2010	Tiger
2009	Büffel
2008	Ratte
2007	Schwein
2006	Hund
2005	Hahn

Antwort:

Lea hat ihre Meinung geändert, weil Kevins Sternzeichen das **Schwein** ist und er dies nicht unbedingt mögen würde...

Die Sternzeichen kommen alle 12 Jahre wieder. Also, wenn man zu Kevins Geburtsjahr 12 Jahre hinzuzählt, steht das Jahr auf der Liste.

1995 + 12 Jahre = 2007

Jahr 2007: Schwein

Szene 8: M bis S

- Clara:** Im Sonderangebot bei Mastoc: 5 Packungen à 45 Neugeborenenwindeln Marke Babylove zum Preis von 4 Packungen! Greifen wir zu?
- Hugo:** Neugeborenenwindeln... die passen bis etwa 3 Monate... Flora ist bald 2 Wochen alt. Sind das nicht zu viele Windeln?
- Clara:** Wir wechseln die Windel unseres Lieblings 6 mal pro Tag! Oh nein, es sind nicht zu viele!
- Hugo:** Meinst du?

Antwort:

Clara hat Recht!

Zahl der Windeln aus dem Sonderangebot mit 5 Packungen à 45 Windeln:

5 Packungen x 45 Windeln = 225 Windeln

Zahl der Wochen in 3 Monaten:

3 Monate x 4 Wochen = 12 Wochen

Zahl der Wochen bis Flora zu den Windeln N°2 übergehen kann:

12 Wochen – 2 Wochen = 10 Wochen

In Tagen ausgedrückt entspricht dies:

10 Wochen x 7 Tage = 70 Tage

Zahl der benötigten Windeln, da 6 Windeln täglich gebraucht werden:

70 Tage x 6 Windeln = 420 Windeln

Schlussfolgerung: Clara und Hugo dürfen die 5 Packungen aus dem Sonderangebot kaufen, aber nicht 2 mal, da sonst unbenutzte Windeln übrig bleiben würden:

2 x 225 Windeln = 450 Windeln

Benötigte Windeln: 420 Windeln

Folglich:

450 Windeln – 420 Windeln = 30 unbenutzte Windeln

Szene 9: M bis S

- Leo:** Heute Abend ist es an dir, unseren kleinen Bruder zu beaufsichtigen!
- Lea:** Was? Das ist doch wohl nicht dein Ernst! Ich habe diese Woche bereits 2 Abende hintereinander auf ihn aufgepasst und wir haben erst Donnerstag!
- Leo:** Ich weiß, wir beaufsichtigen ihn diese Woche abwechselnd, von Montag bis Samstag, damit Mutti abends noch in den Schlussverkauf gehen kann. Aber du kannst ruhig auch einmal für mich einspringen... Heute Abend habe ich ein Online-Videospiel!
- Lea:** Ach ja? Und wer beaufsichtigt Tom am Freitag und am Samstag?

Antwort:

Leo wird Tom am Freitag und am Samstag beaufsichtigen!

Von Montag bis Mittwoch sind es 3 Tage.

Nach diesen 3 Tagen hat Lea ihren kleinen Bruder Tom während 2 Tagen beaufsichtigt.

Wenn sie ihn noch am Donnerstag beaufsichtigt, ergibt dies 3 Tage von insgesamt 4 sowie nur 1 einzigen Tag für Leo.

Um wieder gleichzuziehen, wird Leo seinen kleinen Bruder die 2 folgenden Tage, das heißt am Freitag und Samstag, beaufsichtigen. Somit kann er auch an seinem Turnier teilnehmen!

Szene 10: **S**

Ayse: Morgens ist immer ein Wettlauf! Ich muss Sami zur Schule bringen, dann Kamila im Kindergarten abgeben und meinen Bus erreichen. Dafür brauche ich 50 Minuten, nicht weniger!

Nelly: Sie beginnen um 9h bei Mastoc?

Ayse: Schon, aber ich muss bereits um viertel vor 9 da sein um mich umzuziehen und die Kasse vorzubereiten ...

Nelly: Ich verlasse um viertel vor 8 das Haus ,um die Zwillinge zur Schule und Tom in den Kindergarten zu bringen, bevor ich ins Geschäft gehe.

Ayse: Ah. Dann starten Sie etwas früher als ich...

Wie viel „früher“ genau?

Antwort:

Nelly verlässt das Haus 10 Minuten früher als Ayse.

Um hierzu eine Antwort zu geben, muss man wissen, um wieviel Uhr Ayse ihr Haus verlassen hat...

Sie muss um viertel vor 9 auf der Arbeit sein, das heißt um 8.45 Uhr.

Sie benötigt 50 mn zwischen dem Moment, an dem sie ihr Haus verlässt und der Ankunft an ihrer Arbeitsstelle.

$8.45 \text{ Uhr} - 50 \text{ mn} = \dots$

Diese Rechnung ist schwierig!

Instinktiv könnte man sagen, dass, wenn sie 1 h benötigen würde, würde sie zu Hause fortgehen um:

$8.45 \text{ Uhr} - 1 \text{ h} = 7.45 \text{ Uhr}$

Man fügt 10 mn hinzu, da sie 50 mn und nicht 1 h benötigt, also sind es 10 mn zu viel in der Rechnung:

$7.45 \text{ Uhr} + 10 \text{ mn} = \mathbf{7.55 \text{ Uhr}}$

Man kann auch anders rechnen:

Man zieht die 50 mn in 2 Schritten ab:

Zunächst 45 mn um bei 8Uhr anzukommen:

$8.45 \text{ Uhr} - 45 \text{ mn} = 8 \text{ Uhr}$

Danach zieht man noch weitere 5 mn ab:

$8 \text{ Uhr} - 5 \text{ mn} = 7.55 \text{ Uhr}$