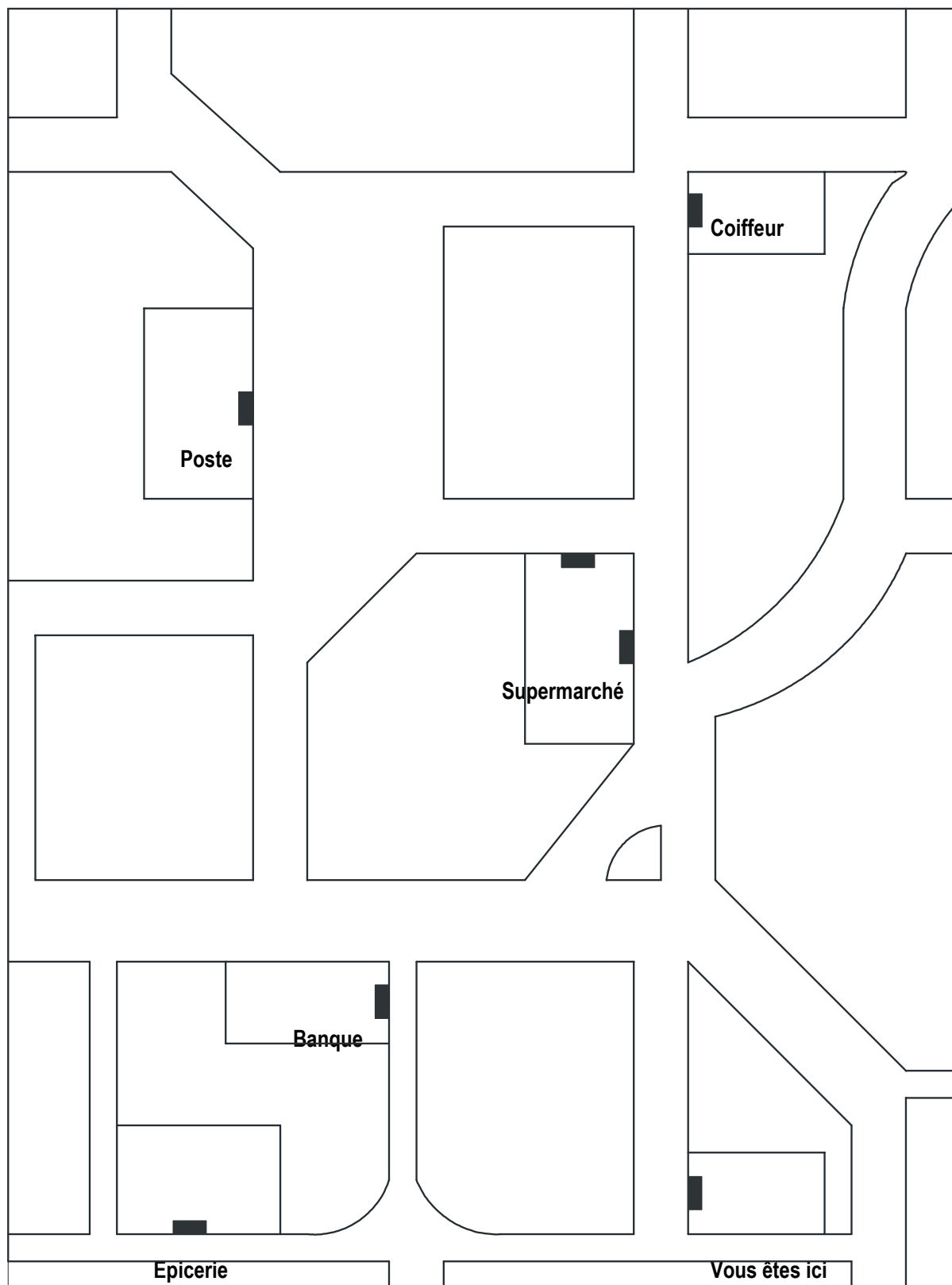


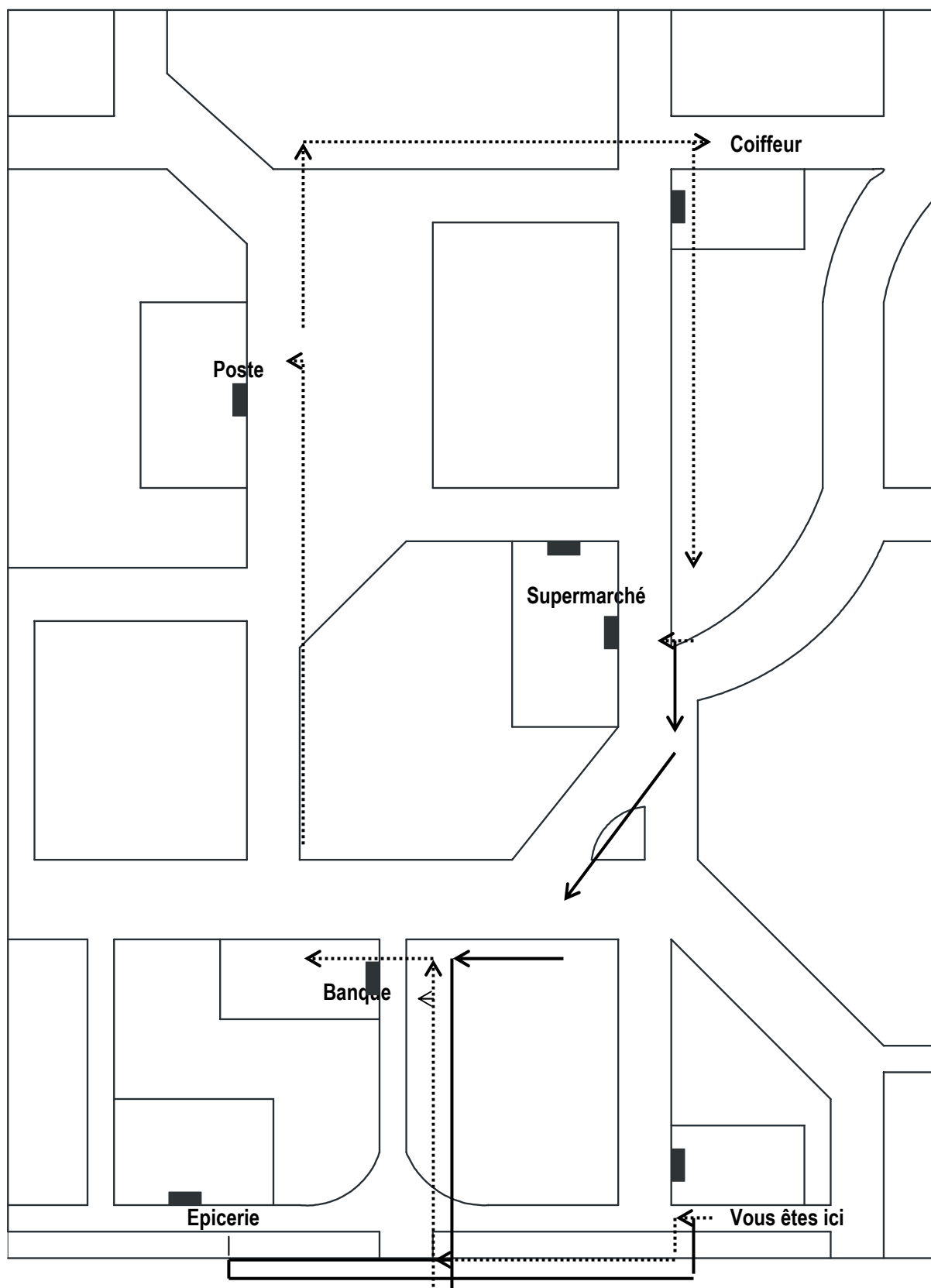
Цели	<ul style="list-style-type: none"> - Ориентиране по план. - Устна обосновка на направен избор. - Децентриране. - Комбиниране на различни възможности в зависимост от дадени критерии. - Обсъждане на практически критерии. - Измерване на резултата.
Приложение (примери)	<p><u>В обучението:</u> при устна реч, география, помощ за разбиране на определени аритметични задачи, развитие на речника (търсене на синоними на „отивам” и на „след това” .</p> <p><u>На работното място:</u> идентифициране на различни възможни приоритети и промяна на поведението в зависимост от целите, въвеждане в анализ на качеството, разсъждения върху използваните средства в зависимост от приоритетите, обучение за вземане на думата на публични места и ясно обясняване на мисията; оптимизиране на времето и средствата за придвижване. Предварително обучение за работа в група и самостоятелно..</p> <p><u>В ежедневието и по време на почивка :</u> придобиване на познания и умения за ориентиране в нов квартал на деца (например след преместване на жилището или на училището), намиране на най-прекия и най-лесен път.</p>
Материал	Лист с изобразен план на квартала с няколко писмени указания. Молив, гума и линейка за всеки участник.
Указания	Обучаващият ще даде на участниците следните указания: Преди да направите покупки, вие трябва да минете през банката и се придвижвате пеша. Кой път ще изберете, за да не загубите много време? С линейката очертайте вашия път и го премерете, без да смятате разстоянията, които изминавате вътре в сградите. Мястото на тръгване съответства къщата на участника.
Забележки	Обучаващият трябва да бъде сигурен, че написаните указания се разбират от всички. В супермаркета може да се влиза и от двата входа. Може да се влезе през едната врата, а да се излезе от другата. От практическа гледна точка за предпочитане е човек да не е натоварен с покупки, когато отива на фризьор. От друга страна не е определено какви са покупките, възможно е да са малко.
Разширени обяснения(при мер(и))	На един следващ етап участниците могат да имат друга допълнителна информация като: покупките от супермаркета са тежки (не много тежки), трябва да се пусне спешно писмо, за да тръгне веднага, отбиване за кратко при месаря, за да го поздравите и да си поприказвате.
Самостоятел на работа	Да.
Примерно решение	Да.

« Покупки »



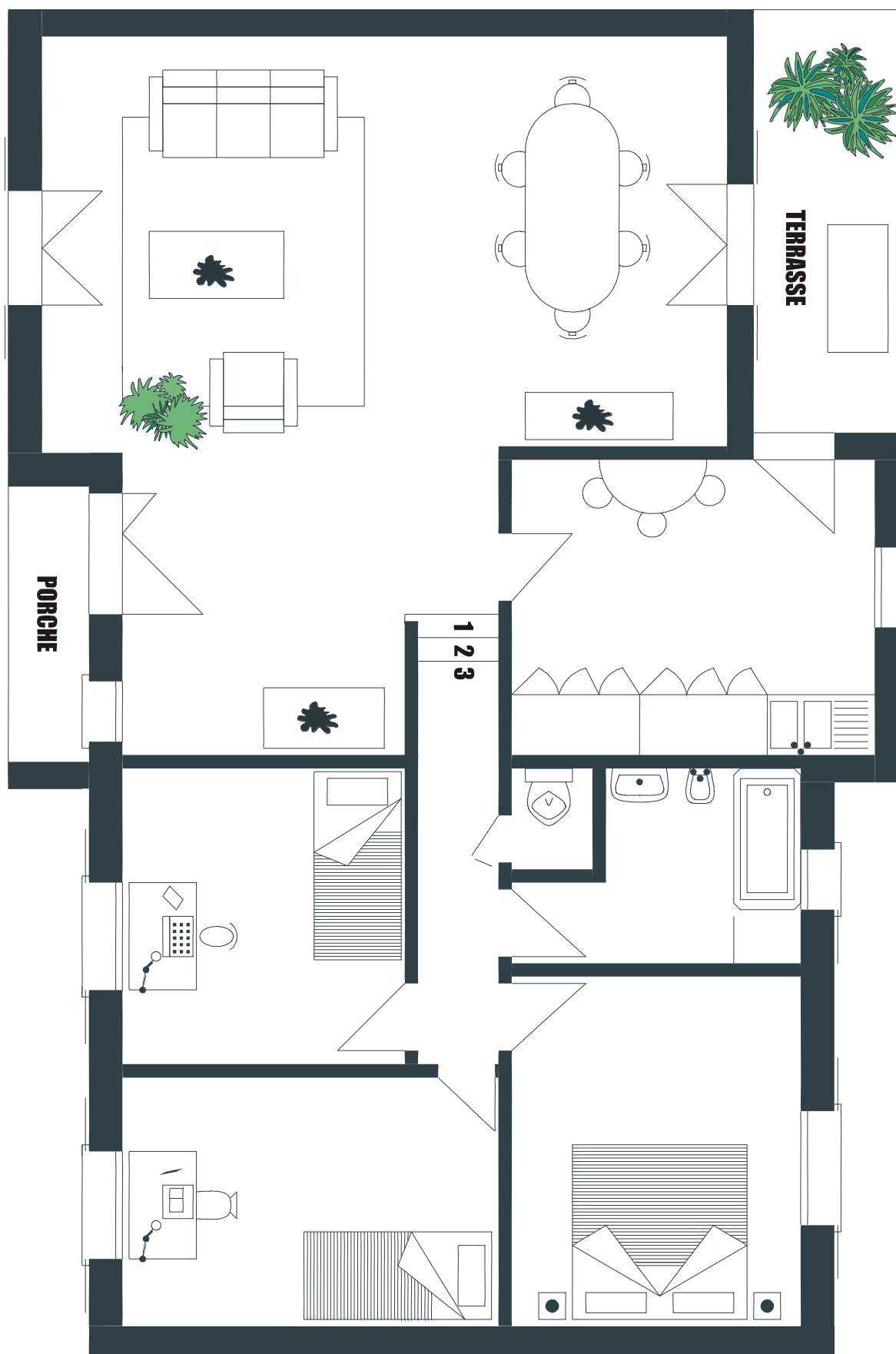
Coiffeur- Фризьор ; Poste- Поща; Supermarché- Супермаркет; Banque- Банка;

Épicerie- Магазин за хранителни стоки ; Vous êtes ici- Вие сте тук



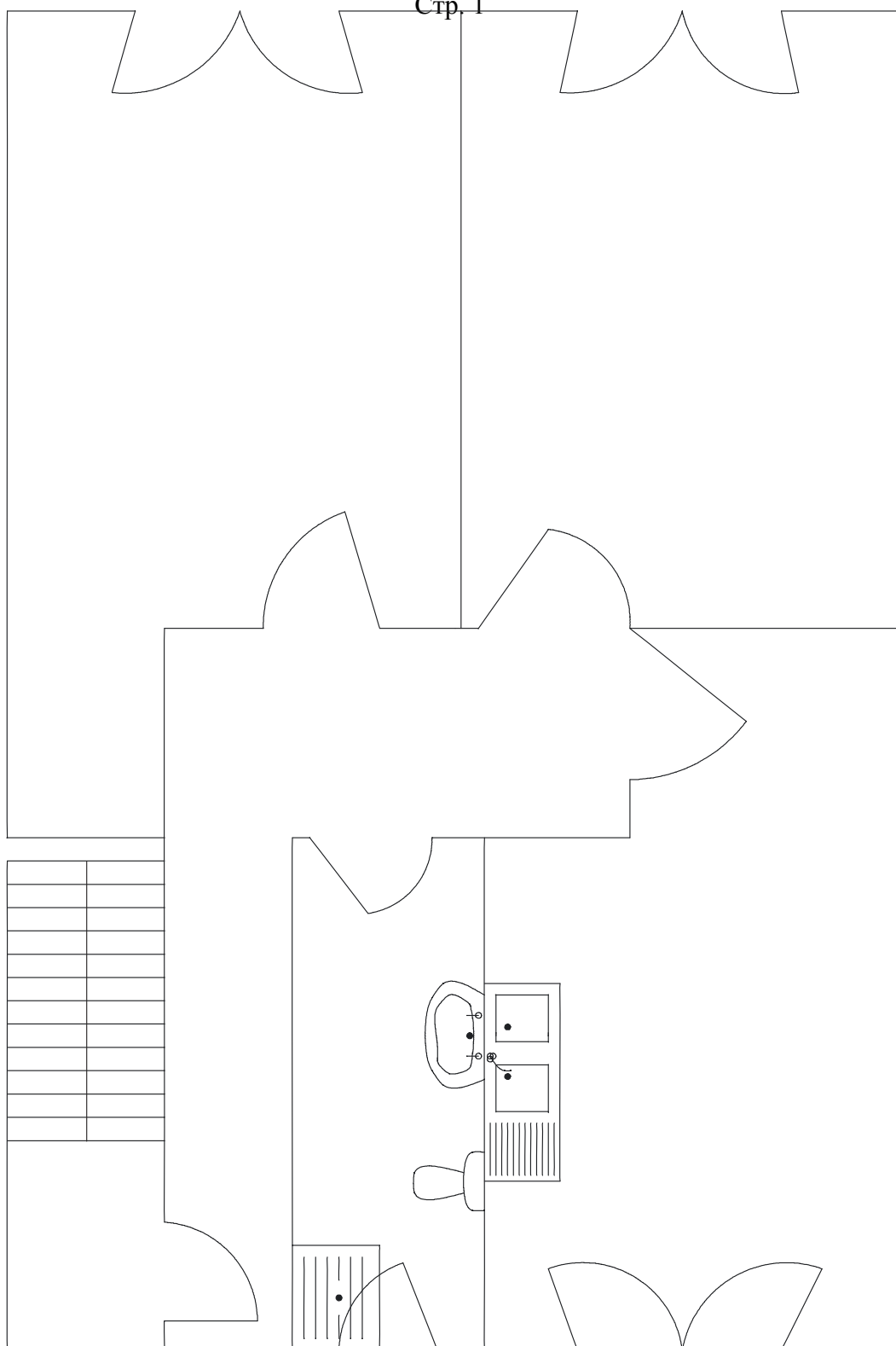
Coiffeur- Фризьор ; Poste- Поща; Supermarché- Супермаркет;
Banque- Банка;
Épicerie- Магазин за хранителни стоки ; Vous êtes ici- Вие сте тук

Цели	<ul style="list-style-type: none"> - Ориентиране в план на апартамент. - Устно обясняване на обиколка по план. - Децентриране.
Приложение (примери)	<p><u>В обучението</u>: устна комуникация, география, развитие на речника (търсене на синоними на „отивам” и на „след това”.</p> <p><u>На работното място</u>: идентифициране на различни възможни приоритети и промяна на поведението в зависимост от целите, въвеждане в анализ на качеството, разсъждения върху използваните средства в зависимост от приоритетите, обучение за вземане на думата на публични места и ясно обясняване на мисията; оптимизиране на времето и средствата за придвижване. Предварително обучение за работа в група и самостоятелно.</p> <p><u>В ежедневието и по време на почивка</u>: игри: аз съм еди къде си, правя еди колко си стъпки, в еди каква посока. Къде съм и какво правя?</p>
Материал	Лист с подробен план на апартамент.
Указания	Обучаващият съобщава, че след определено време за наблюдение и размисъл, един от участниците ще поеме ролята на екскурзовод за обиколка на апартамент. Докато той говори, останалите ще проследяват върху листите си обиколката му прекарвайки черта от точката на тръгване до точката на пристигане. Обучаващият ще обърне внимание, че не листът определя ориентирането, а входната врата на апартамент.
Забележки	Предварително групата може да се договори по какъв начин върху плана ще бъдат отбелязани вратите и прозорците.
Разширени обяснения(при мер(и))	<ul style="list-style-type: none"> -Същият тип работа може да бъде направена като от плана се премахнат всички детайли от мебелировката. -Участниците биха могли също така да се опитат да направят плана на своя собствен апартамент и да разведат останалите участници.
Самостоятел на работа	Не.
Примерно решение	Не.



Цели	<ul style="list-style-type: none"> - Ориентиране в план-схема на апартамент. - Откриване на грешки и тяхната поправка. - Изпълнение на дълго писмено или устно указание.
Приложение (примери)	<p><u>В обучението:</u> аритметика и въобще смятане, развитие на критичен дух, така че да се достигне до динамично разбиране на предложените проблеми.</p> <p><u>На работното място:</u> развитие на бдителност в организирането на самостоятелни екипи или при самоконтрол.</p> <p><u>В ежедневието и по време на почивка:</u> игра на грешки, игра на лъжец, търсене на грешки във всички области, търсене на причините на всякакъв вид трудности.</p>
Материал	<ul style="list-style-type: none"> - Лист със схематичен план на апартамент. - Втори лист с номерирано описание на апартамент, в което има грешки. - Номериран лист от 1 до 10 за участниците, ако обучаващият дава устно обясненията.
Указания	Обучаващият решава в зависимост от случая дали участниците сами ще прочетат описанието или то ще бъде прочетено гласно. Задачата е да се зачеркнат номерата на изреченията от описанието, които не съответстват на плана.
Забележки	Предварително групата може да се договори по какъв начин върху плана ще бъдат отбелязани вратите и прозорците.
Разширени обяснения(при мер(и))	Участниците могат да опишат апартамент, като че ли са в ролята на екскурзоводи. Всеки един може да каже по едно изречение за описание на апартамент (или този от упражнение 6-32) с или без грешка. Останалите участници трябва да кажат дали изречението описва правилно апартамент или е грешно.
Самостоятел на работа	Да.
Примерно решение	Да.

Стр. 1



Стр. 2

1. Когато изкачвате стълбите, входната врата се намира вляво от вас.
2. Влизате в апартамента и се намирате в дълъг коридор.
3. Този коридор води направо към кухнята
4. Срещу вратата на кухнята се намира стая със средни размери.
5. Излизайки от стаята, първата врата вдясно гледа към хола.
6. Както в стаята, прозорецът на хола гледа към терасата.
7. Вратата, която е срещу вратата на хола е тази на банята.
8. В банята има врата, която гледа към кухнята.
9. Излизайки от банята, първата врата вляво е тази на кухнята.
10. Прозорецът на кухнята има същата ориентация като тази на хола.
11. Кухнята е най-голямата стая в апартамента.
12. Излизайки от кухнята, вие завивате два пъти на ляво, за да стигнете входната врата на апартамента.

Стр. 3

1

2

3

4

5

6

7

8

9

10

11

12

1

2

~~3~~

~~4~~

5

6

7

~~8~~

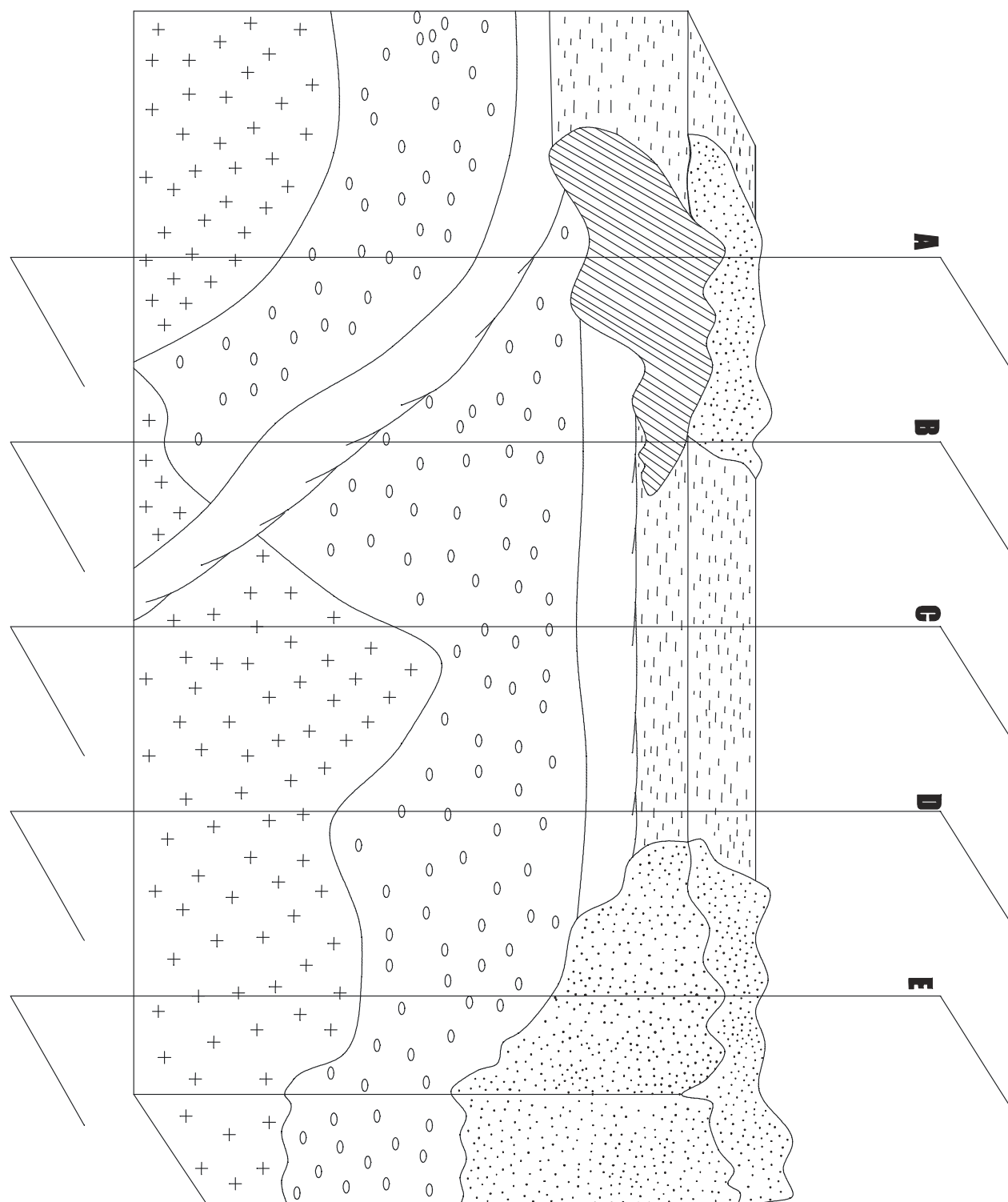
~~9~~

~~10~~

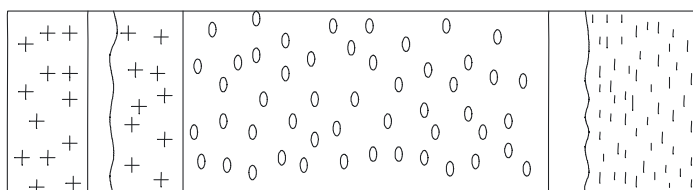
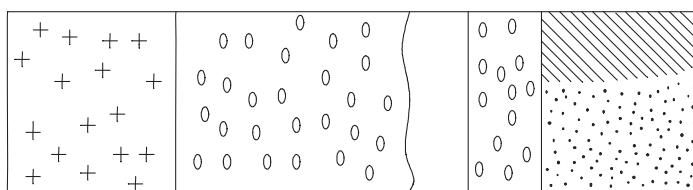
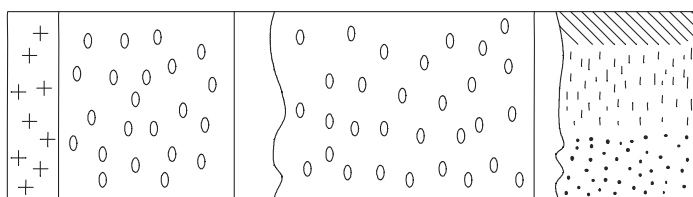
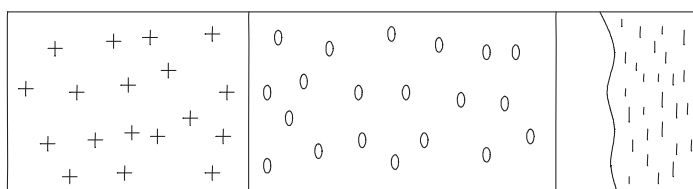
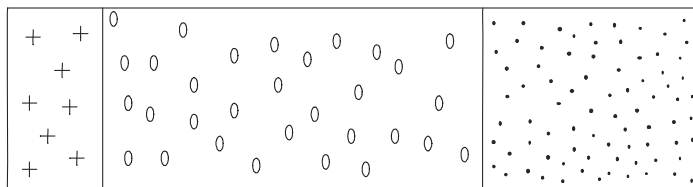
11

12

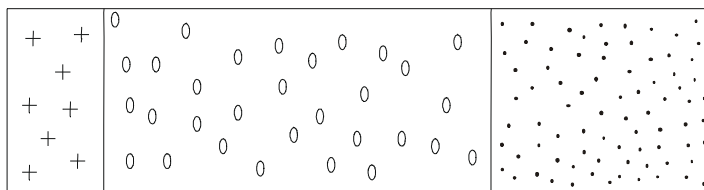
УМЕНИЯ ЗА ОТКРИВАНЕ	Разбиране на план, на разрез « Разрез на терен »	6-34 Ниво 3 Упражнение 4
Цели	<ul style="list-style-type: none"> - Разпознаване на разрез. - Упражняване в наблюдение, забелязване на подробности. - Децентриране. - Съответствие на два елемента. 	
Приложение (примери)	<p><u>В обучението:</u> Въвеждане в абстракцията, символи, използване на знаци, техническо чертане.</p> <p><u>На работното място:</u> въвеждане в техническо чертане, задачи по поддръжка и поправка, технологии (разбиране на устройството на част или съвкупност от части като скоростната кутия. Поставяне на части.</p> <p><u>В ежедневието и по време на почивка:</u> развитие на въображението на децата и на възрастните, разбиране на технически указания или начин на употреба.</p>	
Материал	<ul style="list-style-type: none"> - Един първи лист с надлъжен разрез на терена. Напречните разреза са отбелязани с точки и с букви. - Втори лист с няколко напречни разреза на същия терен. 	
Указания	Участниците ще търсят на втория лист разрезите, които им се струват съответстващи на напречните от първия лист. В страни ще напишат съответните букви.	
Забележки	По този повод групата може да се опита да си представи от какво може да е съставен един терен.	
Разширени обяснения(пример(и))	Обучаващият може да поиска от участниците да работят с парче сирене с дупки. Парчетата срязани както терена могат да бъдат нарисувани от участниците. Същото може да се направи с разрез на някакъв сладкиш-руло, кекс, с който след това ще се устрои почерпка.	
Самостоятел на работа	Да.	
Примерно решение	Да.	



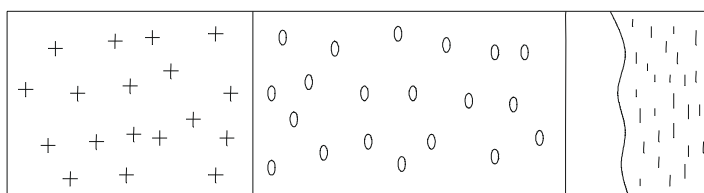
Стр. 2



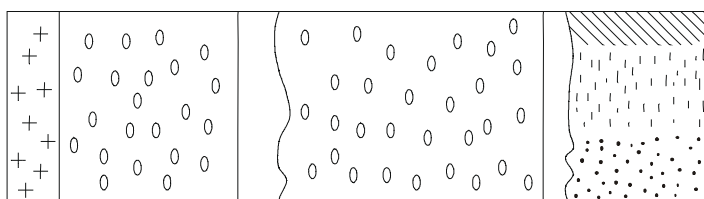
Е



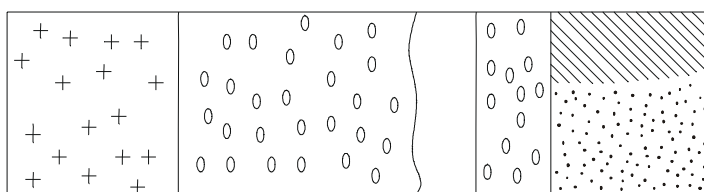
Д



В



А



С

