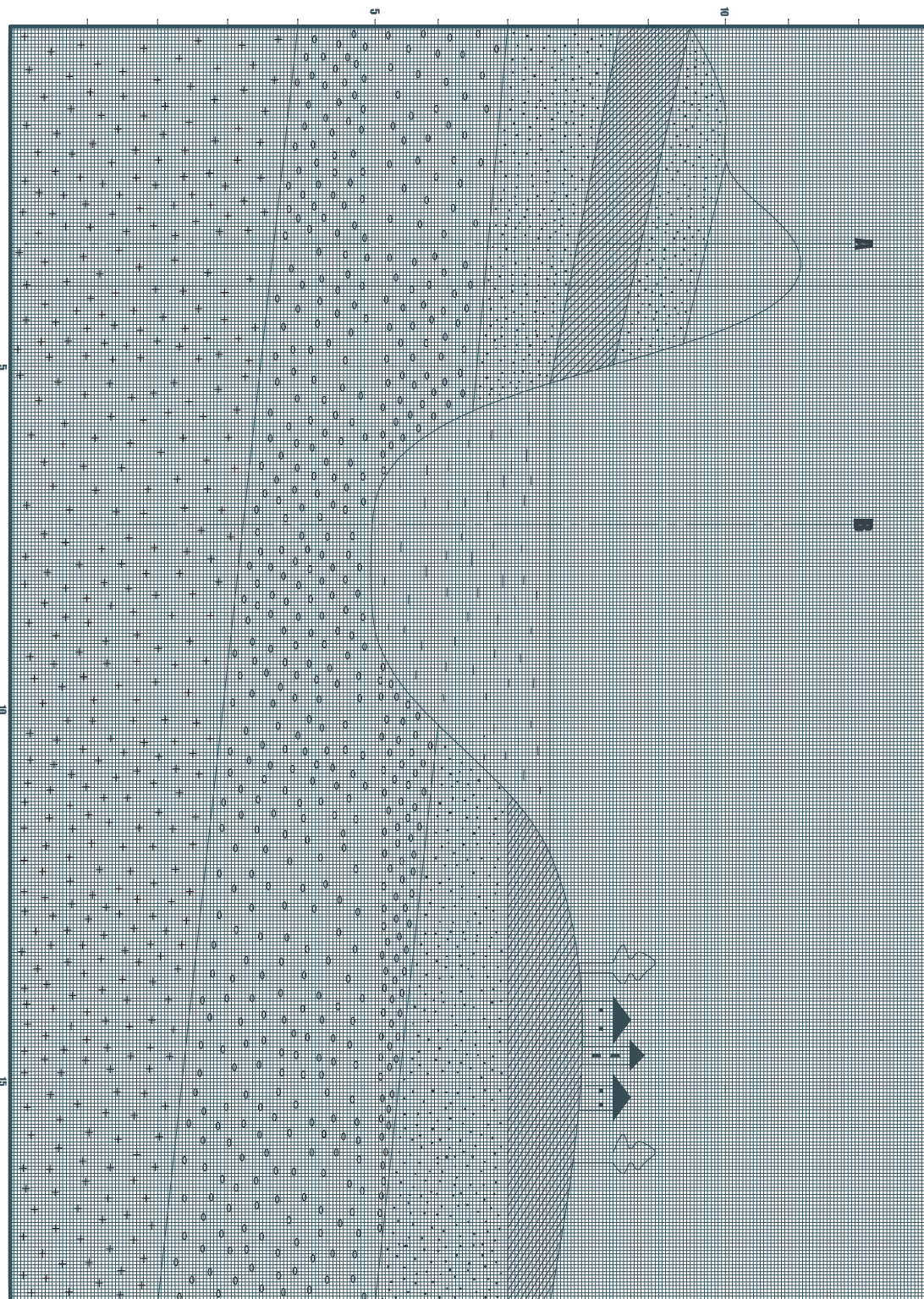
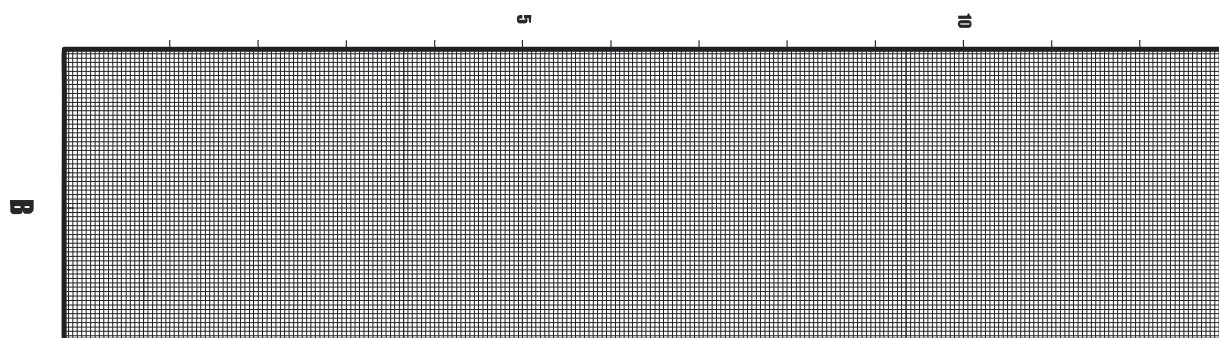
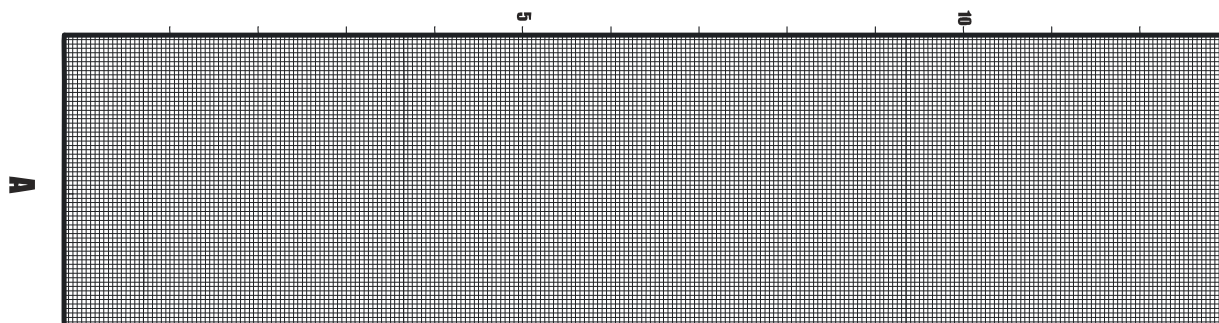


<b>Цели</b>	<ul style="list-style-type: none"><li>- Разрези, сечения.</li><li>- Преминаване от една гледна точка към друга.</li><li>- Запознаване с перспектива.</li></ul>
<b>Приложение (примери)</b>	<p><u>В обучението:</u> Изучаване на подпочвата по география; въвеждане в абстракцията, символи, използване на знаци, техническо чертане.</p> <p><u>На работното място:</u> изговяне на графика чрез наблюдение на терен; въвеждане в техническо чертане, задачи по поддръжка и поправка, технологии (разбиране на устройството на част или съвкупност от части като скоростната кутия. Поставяне на части.</p> <p><u>В ежедневието и по време на почивка:</u> по-добре разбиране на статистически документи; развитие на въображението на децата и на възрастните, разбиране на технически указания или начин на употреба.</p>
<b>Материали</b>	<ul style="list-style-type: none"><li>- Един първи лист с надлъжен разрез на терена с два сектора изобразени чрез точки и отбелязани с букви.</li><li>- Втори лист с два разреза на същия терен.</li></ul>
<b>Указания</b>	Участниците трябва да потърсят на 2-рия лист разрезите, които им се струват съответстващи на напречните от първия лист. Трябва да нарертаят на 2-рия лист разрезите А и В съответстващи на секторите А и В от 1-вия лист. Трябва да се внимава с пропорциите.
<b>Забележки</b>	По този повод групата може да се опита да си представи от какво може да е съставен един терен.
<b>Разширени обяснения(пример(и))</b>	Ако упражнението изглежда трудно може първо да се направи 6-34 Обучаващият може да поиска от участниците да работят с парче сирене с дупки като рисуват това, което виждат в напречно нарязаното парче. Същото може да се направи с разрез на някакъв сладкиш-руло, кекс, с който след това ще се устрои почерпка.
<b>Самостоятел на работа</b>	Да.
<b>Примерно решение</b>	Да.



Стр. 2

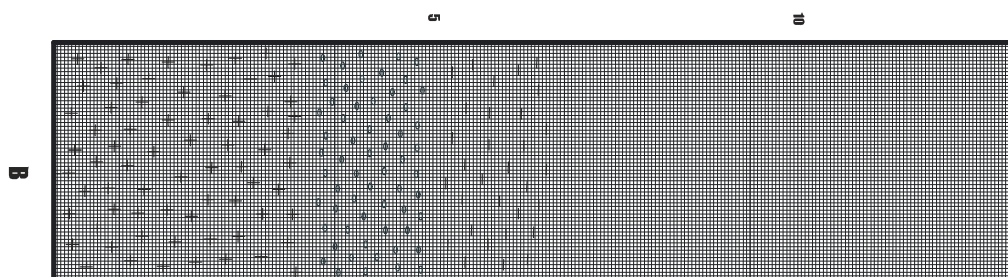
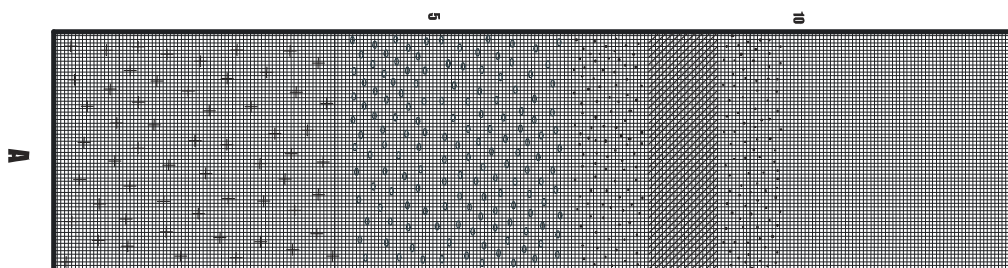


**УМЕНИЯ ЗА  
ОТКРИВАНЕ**

**Разбиране на план  
« Подпочва»**

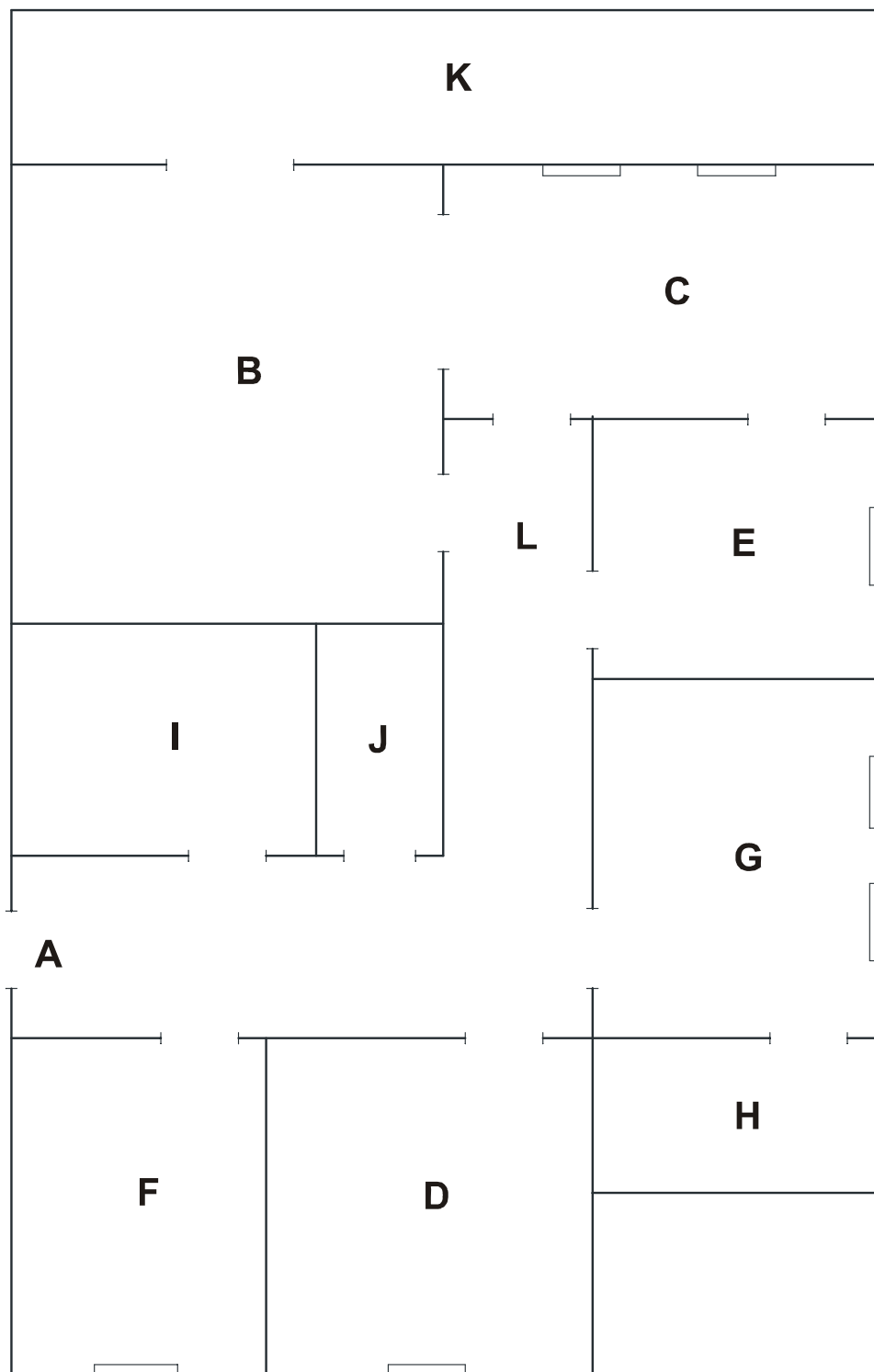
**6-41**

**Отговор**



<b>Цели</b>	<ul style="list-style-type: none"> <li>- Ориентиране в план-схема на апартамент.</li> <li>- Откриване на грешки и тяхната поправка.</li> <li>- Изпълнение на дълго писмено или устно указание.</li> </ul>
<b>Приложение (примери)</b>	<p><u>В обучението:</u> най-общо упражняване в четене (с проверка на разбраното). Развиване на критическо отношение по отношение на изказване или писан текст (навсякъде би могло да има грешки). Умение за спокойно възприемане на грешките, както своите, така и тези на другите. Децентриране, особено, ако се иска от участниците да не обръщат листа.</p> <p><u>На работното място:</u> подготовка за контролни задачи (по същите причини, споменати по-горе).</p> <p><u>В ежедневието и по време на почивка:</u> Организиране на колективни игри за деца. Подреждане на апартамент, къща по предварително изготвен план.</p>
<b>Материал</b>	<ul style="list-style-type: none"> <li>- Лист със схематичен план на апартамент, чиито различни стаи се свързват с определена буква.</li> <li>- Втори лист с номерирано описание на апартамент, в което има грешки.</li> <li>- Номериран лист с цифри от 1 до12 за участниците, ако обучаващият дава устни указания.</li> </ul>
<b>Указания</b>	<p>Обучаващият трябва да реши в зависимост от групата, дали описанието да бъде прочетено или участниците ще работят като четат самостоятелно. Задачата им ще се състои в зачеркване номерата на изреченията от описанията, не съответстващи на плана.</p>
<b>Забележки</b>	<p>Предварително групата може да се договори по какъв начин върху плана ще бъдат отбелязани вратите и прозорците.</p>
<b>Разширени обяснения(при мер(и))</b>	<ol style="list-style-type: none"> <li>1. Участниците могат да опишат апартамент, като че ли са в ролята на екскурзоводи.</li> <li>2 Всеки участник може да каже изречение описващо апартамент (или този от 6-32 или от упражнение 6-33) с или без грешка. Останалите участници трябва да кажат дали изречението описва добре апартамент или е грешно.</li> </ol>
<b>Самостоятел на работа</b>	<p>Да.</p>
<b>Примерно решение</b>	<p>Да.</p>

Стр. 1



Стр. 2

**ОПИСАНИЕ НА АПАРТАМЕНТА СГРЕШКИ**

Участниците трябва да отбележат  
върху номерирания лист, номерата на  
грешните изречения.

1. Входната врата гледа към коридора. А.
2. Срещу коридора А се намира стая G.
3. Кухнята Е се свързва с врата със стая G.
4. Трапезарията С излиза на терасата К.
5. Холът В излиза в трапезарията С и в коридора L.
6. Банята I се свързва чрез врата с тоалетната J.
7. Килерът Н няма прозорец.
8. Спалнята D има врата, която се отваря към килера Н.
9. Банята I и тоалетната J нямат прозорци.
10. Вратата на хола В е срещу вратата на спалнята G.
11. Трапезарията С и спалнята D имат по един прозорец.
12. Излизайки от спалнята F, а до входното антре на апартамента в дясно.

Стр. 3

**1.**

**2.**

**3.**

**4.**

**5.**

**6.**

**7.**

**8.**

**9.**

**10.**

**11.**

**12.**



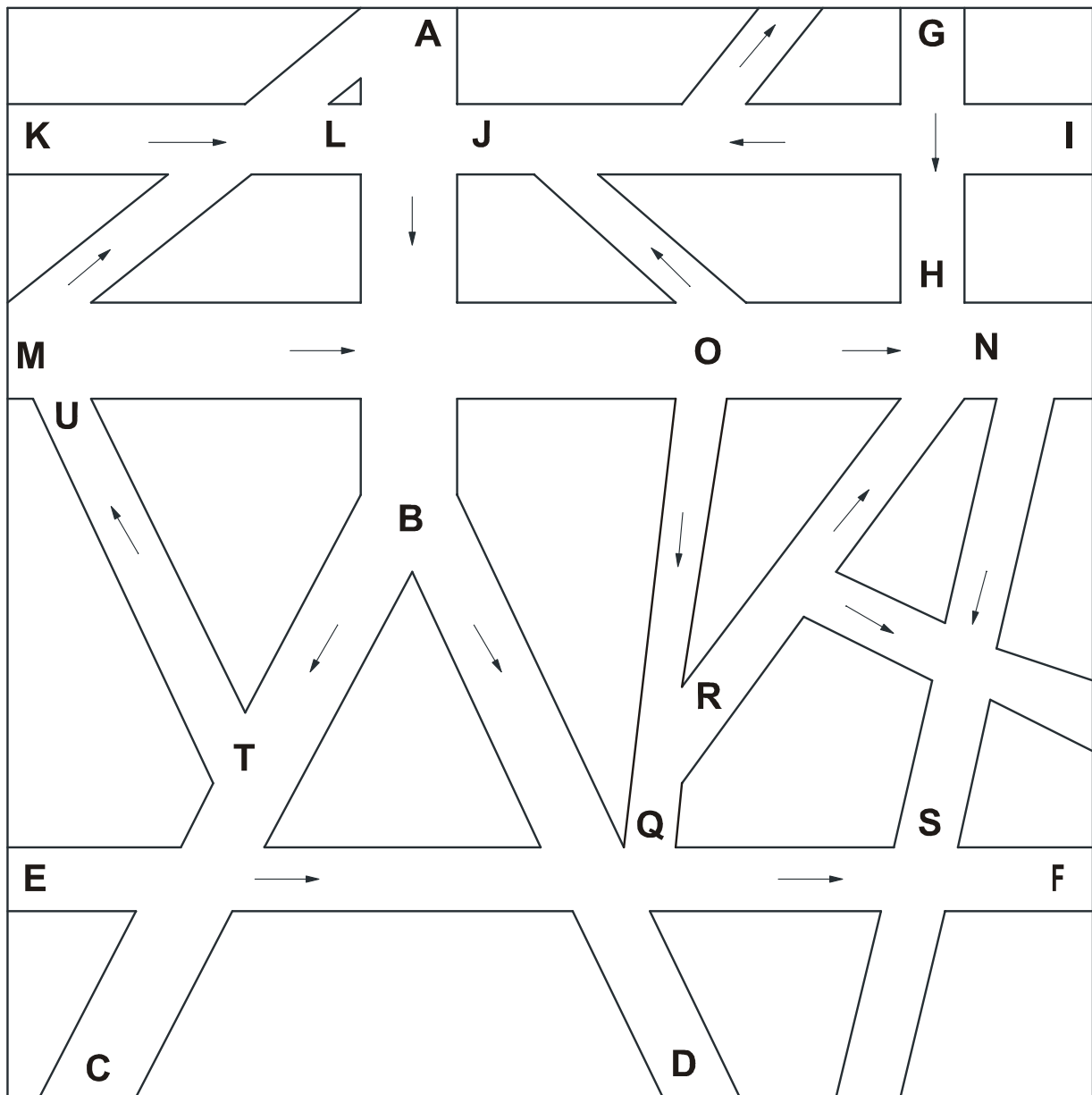
**Грешно описание на апартамента**

Участниците трябва да заградят  
цифрите на грешните изречения

1. Входната врата гледа към коридора. А.
2. Срещу коридора А се намира стая G.
3. Кухнята Е се свързва с врата със стая G. -  
**грешно**
4. Трапезарията С излиза на терасата К. -  
**грешно**
5. Холът В излиза в трапезарията С и в коридора L.
6. Банята I се свързва чрез врата с тоалетната J.-  
**грешно**
7. Килерът Н няма прозорец.
8. Спалнята D има врата, която се отваря към  
килера Н.-**грешно**
9. Банята I и тоалетната J нямат прозорци.
10. Вратата на хола В е срещу вратата на спалнята  
G.-**грешно**
11. Трапезарията С и спалнята D имат по един  
прозорец.
12. Излизайки от спалнята F, а до входното антре на  
апартамента в дясно.- **грешно**

<b>Цели</b>	<ul style="list-style-type: none"> <li>- Упражняване в ориентиране по схема на план на улица.</li> <li>- Упражняване в откриване на стрелки и тяхното продължение по план.</li> <li>- Упражняване в работа с права и обърната стрелка.</li> <li>- Упражняване в следване на дълго устно или писмено указание.</li> </ul>
<b>Приложение (примери)</b>	<p><u>В обучението:</u> при устна реч, география, помощ за разбиране на определени аритметични задачи, развитие на речника (търсене на синоними на „отивам” и на „след това” ).</p> <p><u>На работното място:</u> идентифициране на различни възможни приоритети и промяна на поведението в зависимост от целите, въвеждане в анализ на качеството, разсъждения върху използваните средства в зависимост от приоритетите, обучение за вземане на думата на публични места и ясно обясняване на мисията; оптимизиране на времето и средствата за придвижване. Предварително обучение за работа в група и самостоятелно.</p> <p><u>В ежедневието и по време на почивка:</u> търсене на маршрут, консултиране на план на град за намиране на път или отклонение в случай на задръстване и имайки пред вид еднопосочното движение.</p> <p><u>В ежедневието и по време на почивка:</u> търсене на маршрут, консултиране на план на град за намиране на път или отклонение в случай на задръстване и имайки пред вид еднопосочното движение.</p>
<b>Материал</b>	<ul style="list-style-type: none"> <li>- Един първи лист със схематичен план на квартал: всяка улица започва и завършва с буква от азбуката. Стрелки сочат посоката на движение на колите.</li> <li>- Един втори лист с по две букви от азбуката съединени със стрелка в една или друга посока, като всяко предложение е последвано от малко кръгче.</li> </ul>
<b>Указания</b>	<p>Разглеждайки плана, участниците трябва да отбележат точността на изреченията и да сложат кръстче в съответното кръгче, за тези, които са преценени като грешни.</p>
<b>Забележки</b>	<p>Упражнението не е трудно, но изисква голяма концентрация и зрителен подбор, за да се извърши в най-кратко време.</p>
<b>Разширени обяснения(при мер(и))</b>	<p>Всеки участник би могъл въз основа на този план да постави въпрос от този тип, на свой ред, използвайки едновременно две букви, за да отбележи определена улица. :</p> <p>Ако идвам с кола от GH, бих ли могъл да отида до NO (или NM) ?</p> <p>Ако идвам от АВ, мога ли да завия на ляво ?</p> <p>Ако съм на МО, мога ли да завия на дясно ?</p>
<b>Самостоятел на работа</b>	<p>Да.</p>
<b>Примерно решение</b>	<p>Да.</p>

Стр. 1



Стр. 2

**A → B**

**C → B**

**T → U**

**M ← N**

**K → L**

**J ← I**

**O → P**

**H ← G**

**Q → O**

**N ← R**

**S → N**

**F ← E**

A → B

C → B

T → U

M ← N

K → L

J ← I

O → P

H ← G

Q → O

N ← R

S → N

F ← E