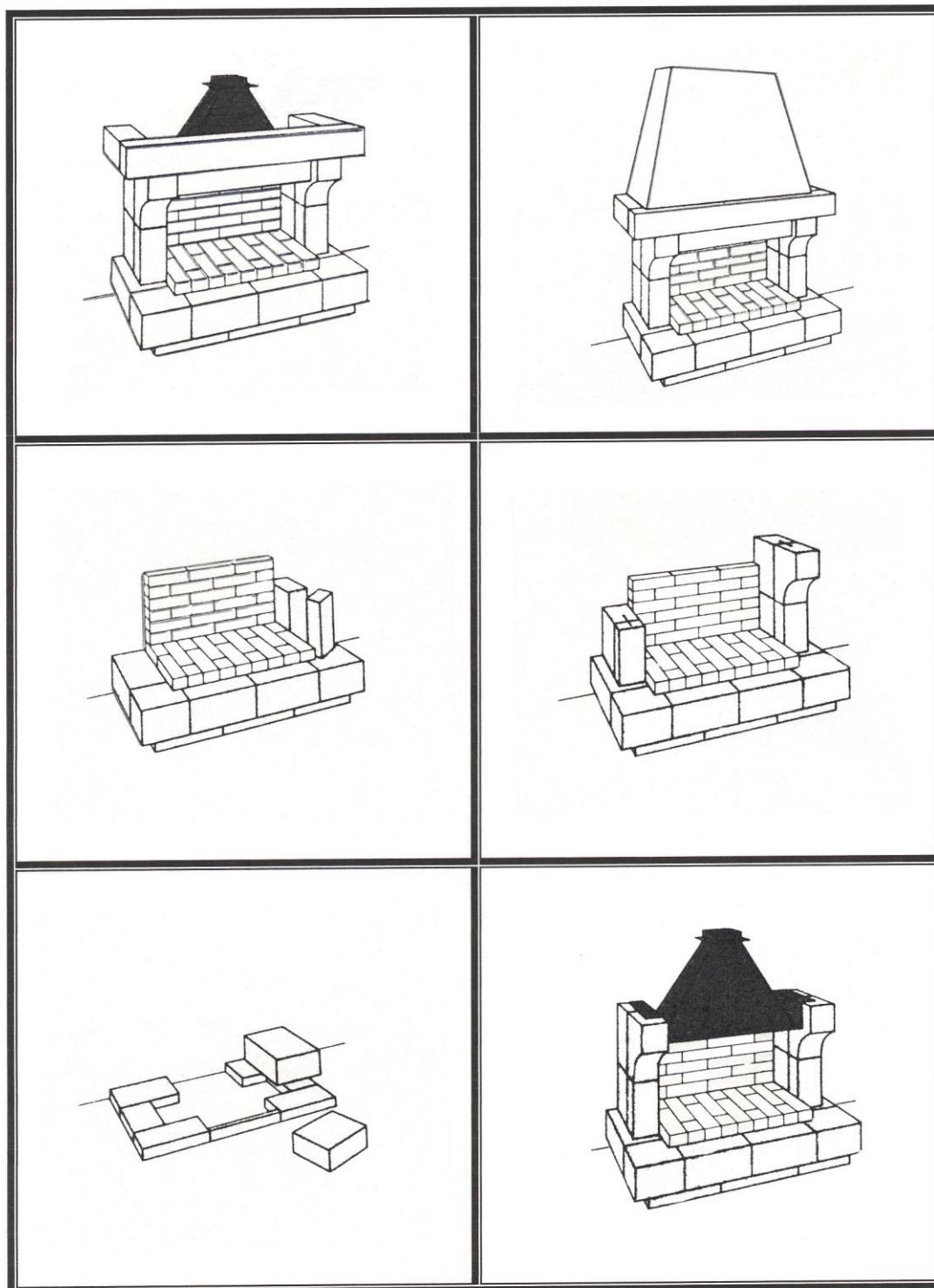
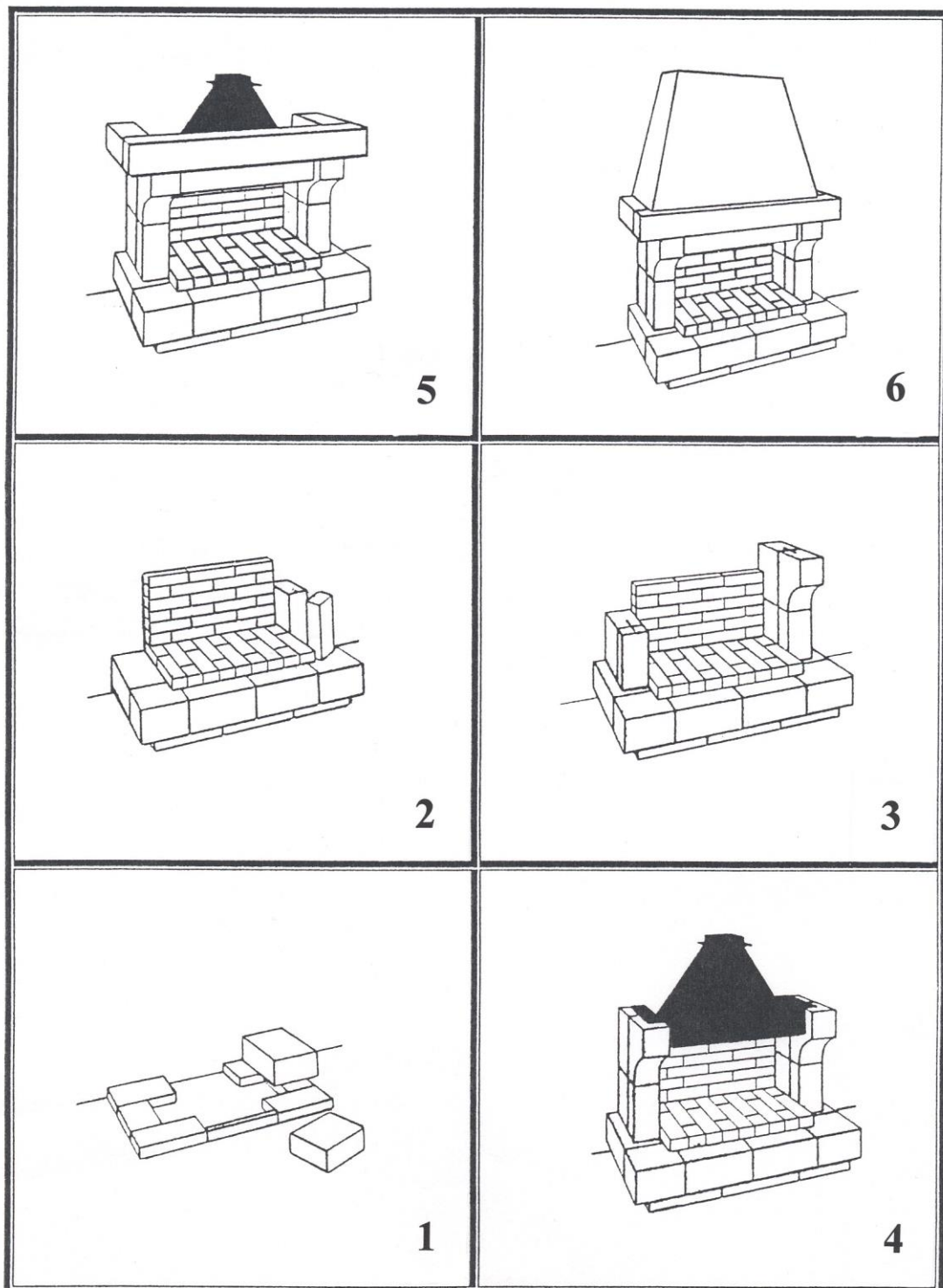
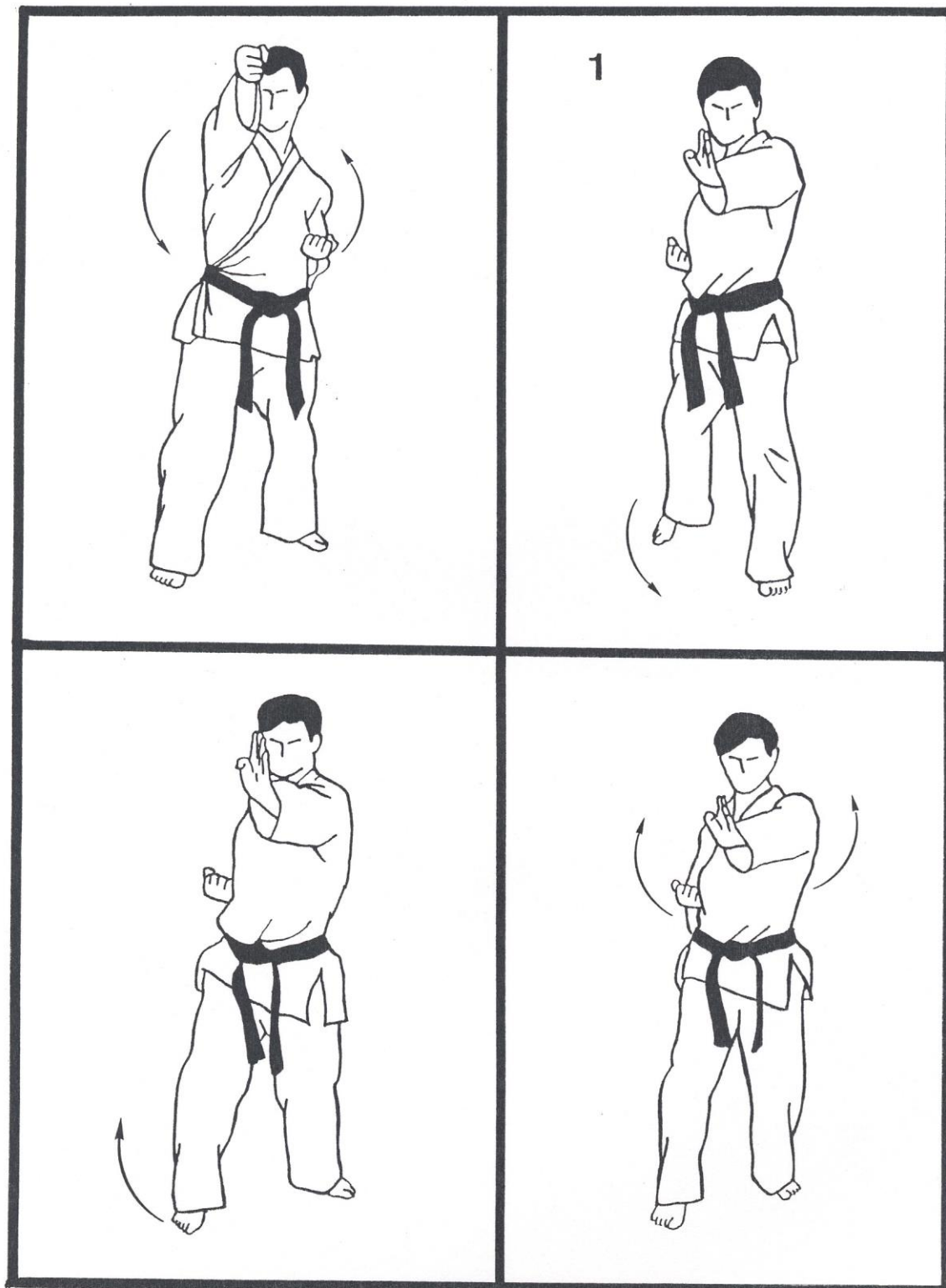


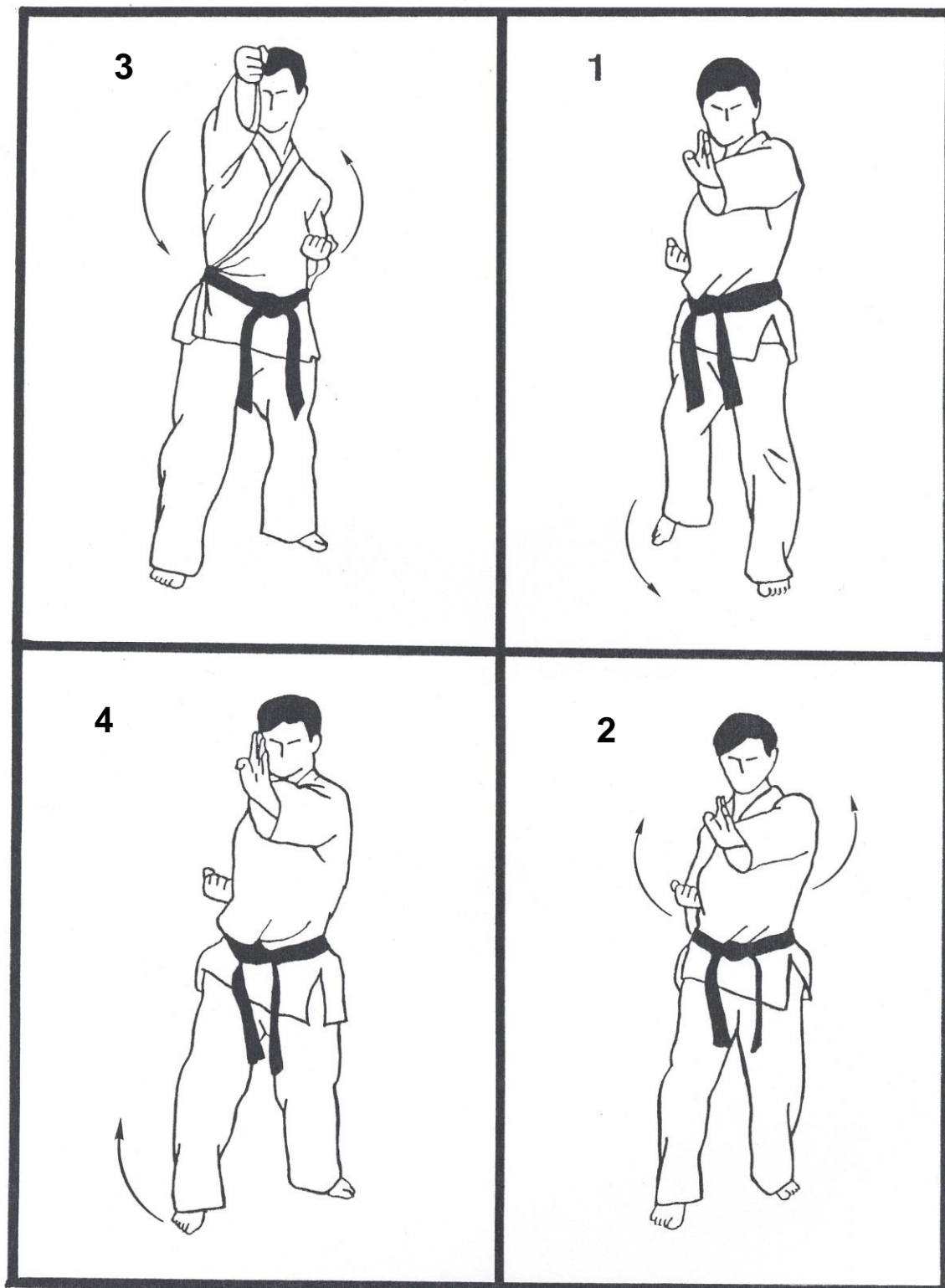
SAVOIR TROUVER	Ordonner les étapes « La cheminée »	17-11 Niveau 1 Entraînement 1
Objectifs	<ul style="list-style-type: none"> - S'entraîner à décomposer une action en observant le résultat. - Ordonner en considérant l'ordre chronologique. - Reconstituer une action globale à partir d'une suite d'actions. - Prendre conscience qu'entre le début d'une tâche (souvent valorisant ou plaisant: effet "première pierre", mise en route, etc.) et l'achèvement de la tâche (crémaillère, soulagement, nouveau projet), il y a toute une continuité pendant laquelle le temps et les temps doivent être respectés, faute de quoi rien ne marche, rien ne se termine et l'énergie se corrompt. Ordonner les étapes, c'est aussi et surtout la continuité. 	
Applications (exemples)	<p><u>En classe</u> : toute opération mentale consistant à établir un ordre logique ou pratique pour une série d'actions, par exemple s'organiser pour gérer au mieux les devoirs à faire à la maison (s'avancer pour les plus longs, se procurer les documents par avance pour ne pas être pris au dépourvu, répartir sur la semaine et non au jour le jour, etc.). S'organiser également pour faire un devoir en temps limité de façon à assurer les réponses connues, à ne pas passer trop de temps sur certaines questions au détriment d'autres, etc.</p> <p><u>Dans le milieu professionnel</u> : tout poste impliquant des actions sous-tendues par une logique de temps, de commodité, de sécurité, de qualité, de fatigabilité, etc.</p> <p><u>Dans la vie quotidienne</u> : toute opération nécessitant une organisation dans une tâche pratique de la vie ou pour les loisirs (travaux manuels, sports...). En cuisine, par exemple, l'ordonnancement des étapes est d'une grande importance pour la réussite d'un plat avec un minimum de vaisselle!</p>	
Matériel	Une feuille comportant six schémas représentant une cheminée dans les différentes phases de sa construction.	
Consignes	Les élèves numérotent de 1 à 6 les étapes de la construction de la cheminée, de la phase la moins avancée (1) à la phase la plus avancée (6).	
Remarques	Après la mise en commun des résultats, les élèves pourront essayer d'identifier les différents éléments constituant la cheminée et imaginer leur utilité.	
Transferts possibles (exemples)	<p>1. Puisque le support de l'exercice propose une cheminée, l'enseignant peut demander au groupe si quelqu'un saurait expliquer les différentes étapes pour faire un feu réussi dans une cheminée. Si personne n'en a l'expérience, chacun peut apporter des idées pour trouver quand même ces étapes.</p> <p>2. L'enseignant peut demander aux élèves de dessiner les différentes étapes de la fabrication de quelque chose et proposer ensuite au groupe de découvrir ces étapes.</p>	
Individualisation	Oui.	
Corrigé	Oui.	



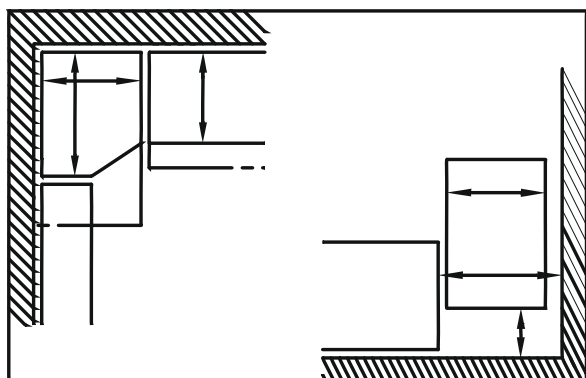
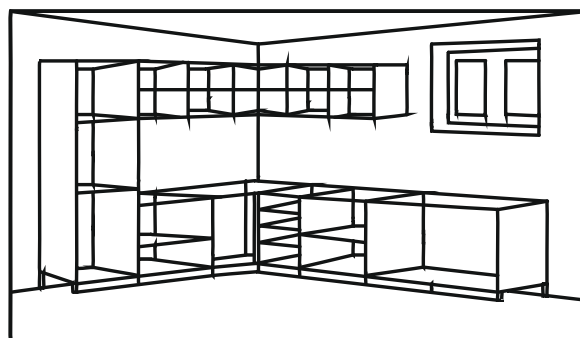
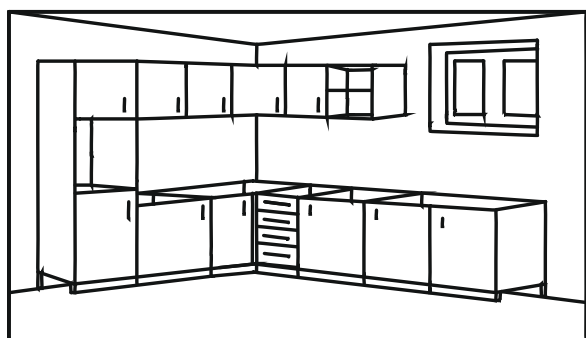
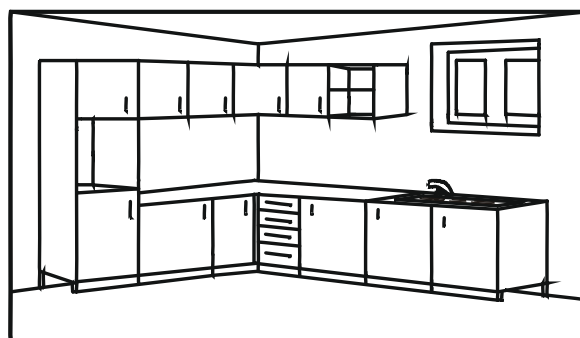
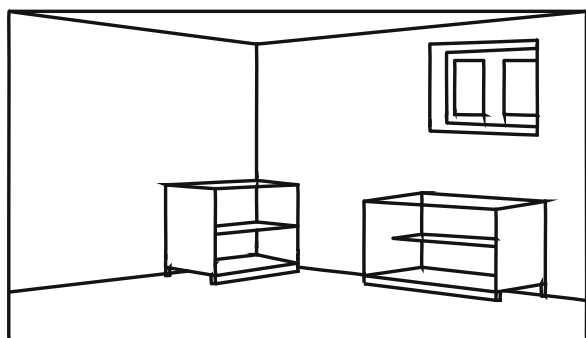


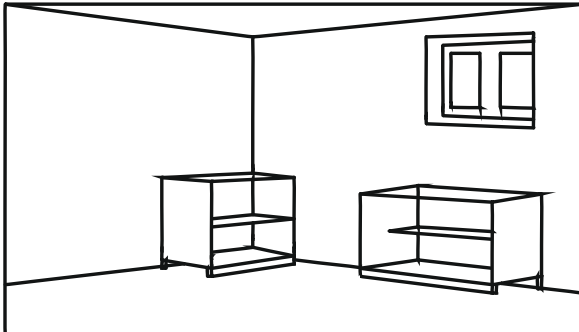
SAVOIR TROUVER	Ordonner les étapes « Karaté pour débutant »	17-12 Niveau 1 Entraînement 2
Objectifs	<ul style="list-style-type: none"> - S'entraîner à décomposer un mouvement. - Classer dans l'ordre chronologique une suite de mouvements. - Associer un code fléché à un mouvement. - Anticiper mentalement un mouvement. - Prendre conscience qu'entre le début d'une et son l'achèvement, il y a toute une continuité pendant laquelle le temps et les temps doivent être respectés. 	
Applications (exemples)	<p><u>En classe</u> : toute opération mentale consistant à établir un ordre logique ou pratique pour une série d'actions, particulièrement physiques compte tenu du thème de l'exercice : gymnastique, dessin, technologie...</p> <p><u>Dans le milieu professionnel</u> : tout poste impliquant des actions sous-tendues par une logique de temps, de commodité, de sécurité, de qualité, de fatigabilité, etc.</p> <p><u>Dans la vie quotidienne</u> : toute opération nécessitant une organisation dans une tâche pratique de la vie ou pour les loisirs (travaux manuels, sports, danse...).</p>	
Matériel	Une feuille comportant quatre schémas représentant un enchaînement de karaté.	
Consignes	L'enseignant expliquera au préalable au groupe que chaque enchaînement au karaté commence et finit par la même pose. L'enchaînement de karaté représenté s'effectue en 4 mouvements, le premier étant déjà indiqué (par le chiffre 1). Les apprenants devront numéroter les mouvements dans leur enchaînement, par les chiffres 2, 3 et 4.	
Remarques	Il arrive que les apprenants comprennent mal les indications représentées par les flèches. L'enseignant peut alors demander à celui qui a compris de venir faire une démonstration devant le groupe en bougeant le bras ou la jambe comme indiqué sur chaque schéma.	
Transferts possibles (exemples)	<p>1. L'expérience montre que, en particulier avec les jeunes apprenants, il est apprécié de faire une démonstration devant le groupe des enchaînements de karaté figurés sur la feuille d'exercice. L'enseignant peut, dans un premier temps, demander à quelqu'un de prendre la même pose que le personnage sur l'un des schémas (ou sur plusieurs à son choix) puis de réaliser un enchaînement de deux mouvements ou plus comme montré sur la feuille. Des élèves pratiquant un art martial pourront être invités à faire une démonstration en décrivant leurs mouvements.</p> <p>2. L'enseignant peut demander aux élèves de venir présenter devant le groupe un enchaînement de plusieurs mouvements dans un sport ou une pratique professionnelle que les autres membres du groupe essaieront d'identifier.</p>	
Individualisation	Oui.	
Corrigé	Oui.	



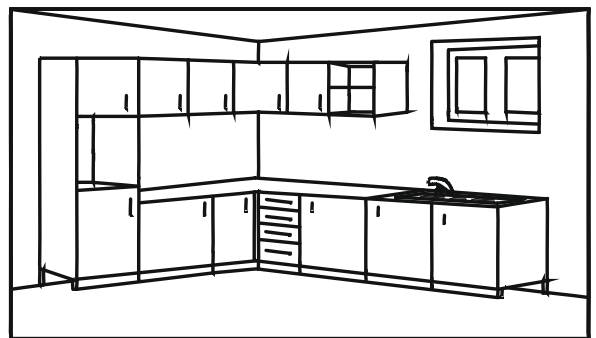


SAVOIR TROUVER		Ordonner les étapes « Aménagement d'une cuisine »	17-13 Niveau 1 Entraînement 3
Objectifs	<ul style="list-style-type: none"> - S'entraîner à ordonner des étapes dans l'ordre chronologique (association du temps à l'espace). - S'entraîner à observer. - Prendre conscience qu'entre le début d'une et son l'achèvement, il y a toute une continuité pendant laquelle le temps et les temps doivent être respectés. 		
Applications (exemples)	<p><u>En classe</u> : toute opération mentale consistant à établir un ordre logique ou pratique pour une série d'actions, particulièrement physiques compte tenu du thème de l'exercice : gymnastique, dessin, technologie...</p> <p><u>Dans le milieu professionnel</u> : tout poste impliquant des actions sous-tendues par une logique de temps, de commodité, de sécurité, de qualité, de fatigabilité, etc.</p> <p><u>Dans la vie quotidienne</u> : toute opération nécessitant une organisation dans une tâche pratique de la vie ou pour les loisirs (travaux manuels, sports, danse...).</p>		
Matériel	Une feuille d'exercice sur laquelle sont représentées les différentes étapes de la constitution d'une cuisine.		
Consignes	Les élèves utiliseront les chiffres de 1 à 5 pour ordonner les images représentées en respectant l'ordre chronologique.		
Remarques	Une difficulté peut se présenter en raison du changement de perspective, le dernier schéma représentant la cuisine vue d'en haut.		
Transferts possibles (exemples)	Si l'enseignant aide les élèves à figurer d'abord deux murs, comme sur les 4 schémas supérieurs de l'entraînement, chacun peut essayer de visualiser sa propre cuisine et de dessiner en bonne place et le plus possible en proportion les différents éléments qui la composent. Ceci permet une initiation à la perspective.		
Individualisation	Oui.		
Corrigé	Oui.		

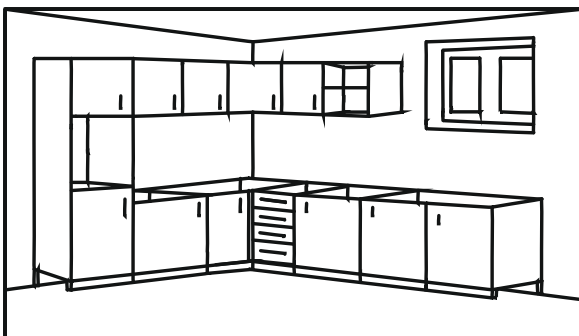




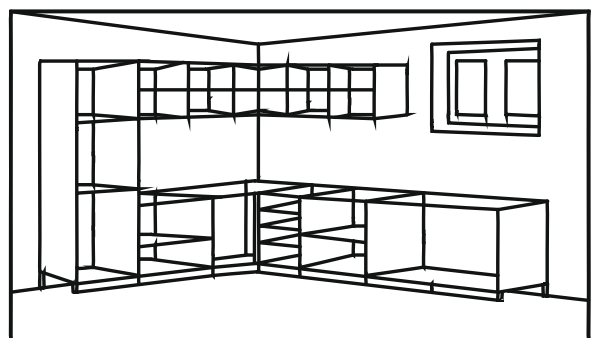
2



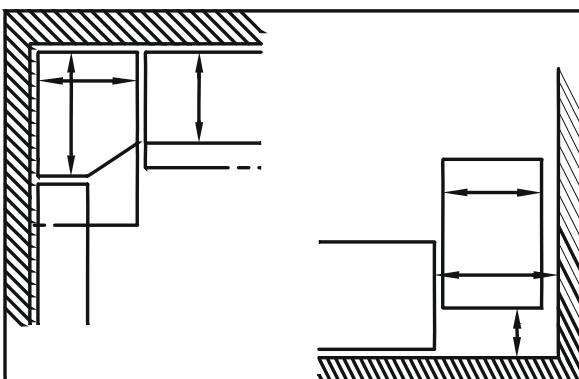
5



4

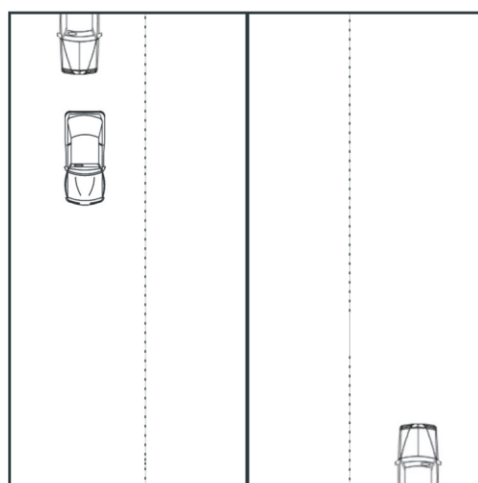
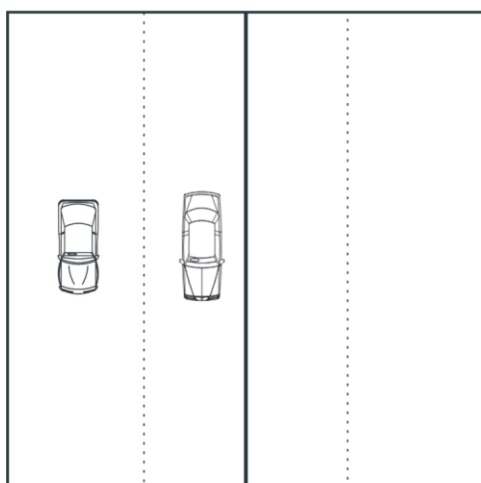
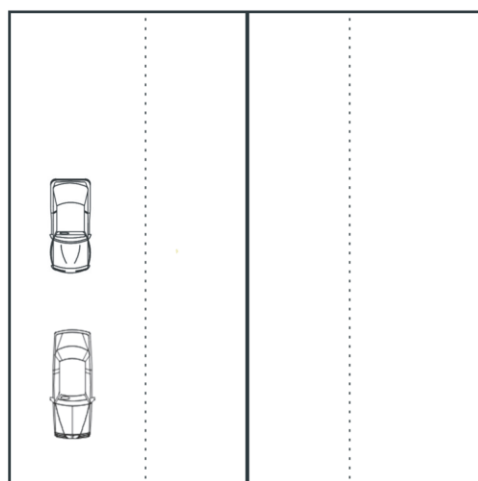
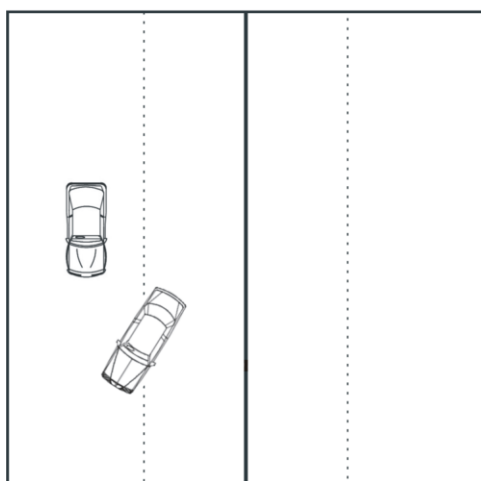
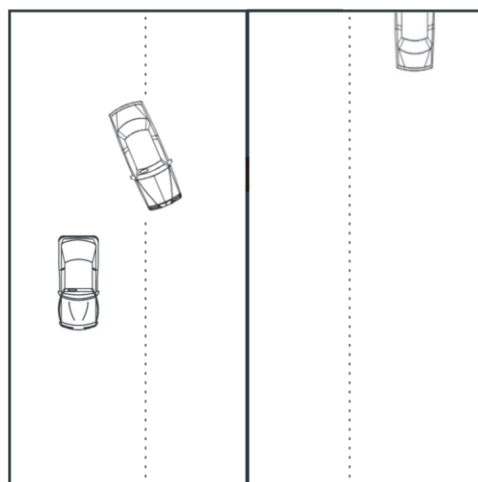
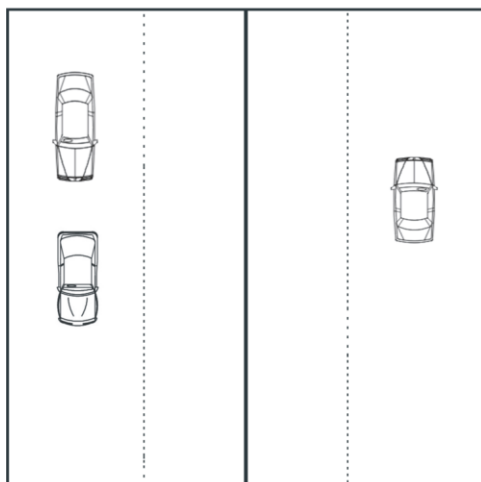


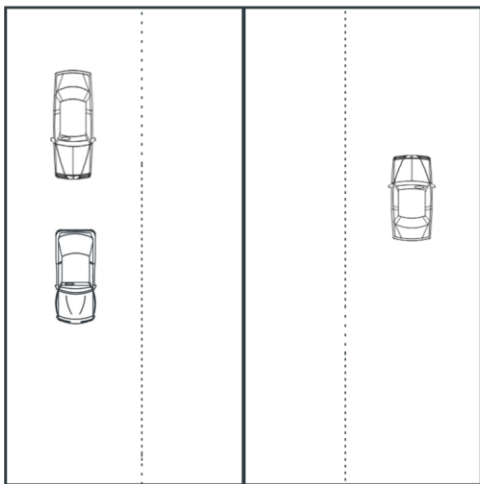
3



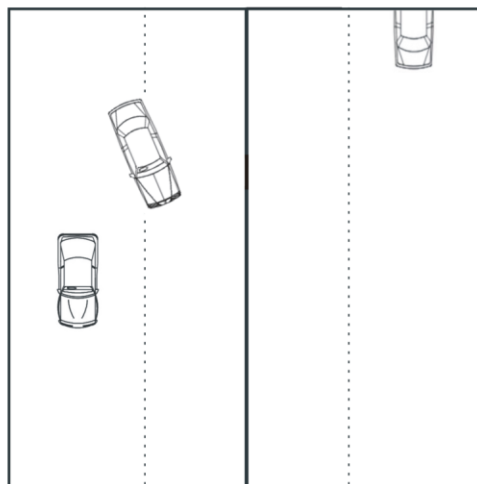
1

SAVOIR TROUVER		Ordonner les étapes « Voitures en circulation »	17-21 Niveau 2 Entraînement 1
Objectifs	<ul style="list-style-type: none"> - S'entraîner à décomposer une action. - S'entraîner à anticiper une action. - S'entraîner à ordonner une suite de mouvements dans l'ordre chronologique. - S'entraîner à tenir compte de l'action d'autrui, voire l'anticiper (en voiture: celui qui dépasse et celui qui vient en sens inverse, l'agent de police et peut-être même la belle-mère qui tremble sur le siège arrière!). 		
Applications (exemples)	<p><u>En classe</u> : savoir plus ou moins comment on va finir une phrase quand on commence à l'écrire ou à la dire. Tenir compte des autres matières quand on en étudie une. Egalement tout travail scolaire qui doit ou peut se faire en commun.</p> <p><u>Dans le milieu professionnel</u> : tout ce qui concerne les tâches qu'on ne peut faire qu'à point nommé, entre telle et telle autre ou dans le cadre du "juste à temps".</p> <p><u>Dans la vie quotidienne</u> : gérer son temps. Par exemple savoir à quel moment il faut faire cuire le plat pour qu'il soit en temps voulu, pas froid, qu'on ait eu néanmoins assez de tranquillité pour le préparer et... que ce ne soit pas toujours pour autant "chips-saucisses"!</p>		
Matériel	Une feuille d'exercice avec les différents schémas qui décomposent un mouvement de circulation entre trois véhicules sur une route à deux voies et à double sens.		
Consignes	Les élèves mettront un chiffre de 1 à 6 sous chaque schéma en les ordonnant suivant l'ordre chronologique.		
Remarques	Certains élèves préfèrent réfléchir en regardant la feuille dans l'autre sens pour se trouver dans le sens de la voiture qui double.		
Transferts possibles (exemples)	L'enseignant peut demander aux élèves de décrire point par point chaque étape d'une suite d'actions qu'ils maîtrisent (démontage d'un pneu, démarrage de la voiture et sortie d'une place de stationnement, confection d'un plat, réalisation d'une tâche précise dans un travail, etc.). On remarquera sans doute que le fait d'avoir participé à plusieurs séances avec l'outil Savoir Trouver permet aux élèves de mieux décrire en détail ce qu'ils font ou ont fait, ayant développé systématiquement la pratique lors des mises en commun des solutions.		
Individualisation	Oui.		
Corrigé	Oui.		

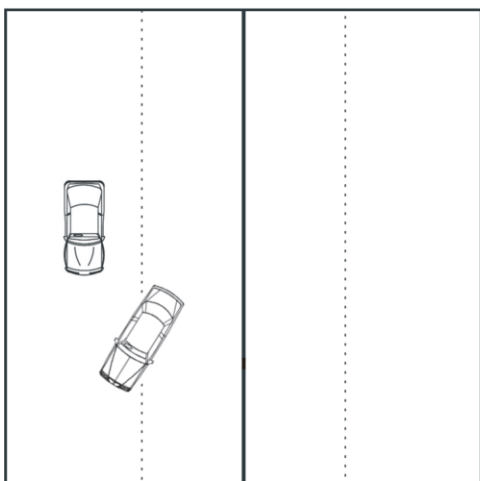




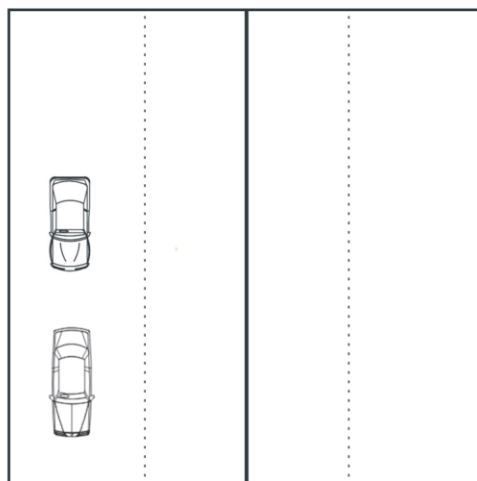
2



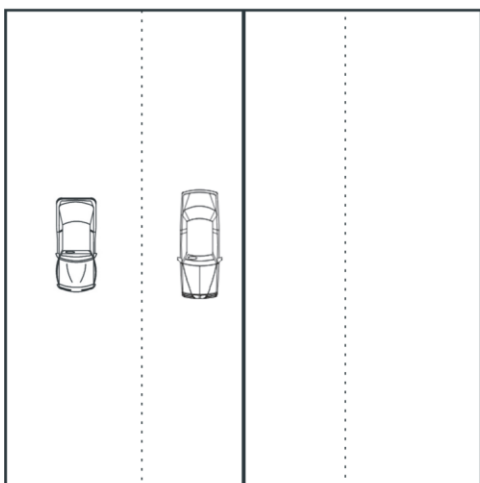
3



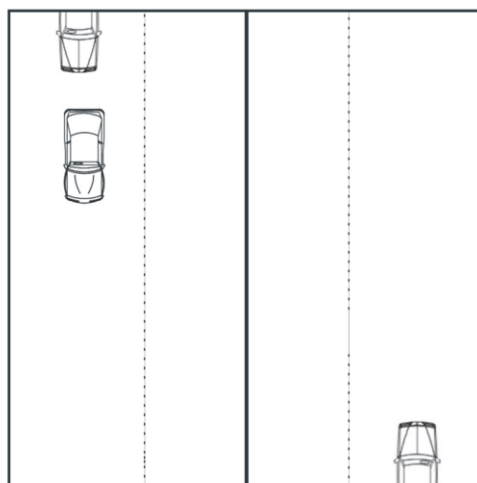
5



6

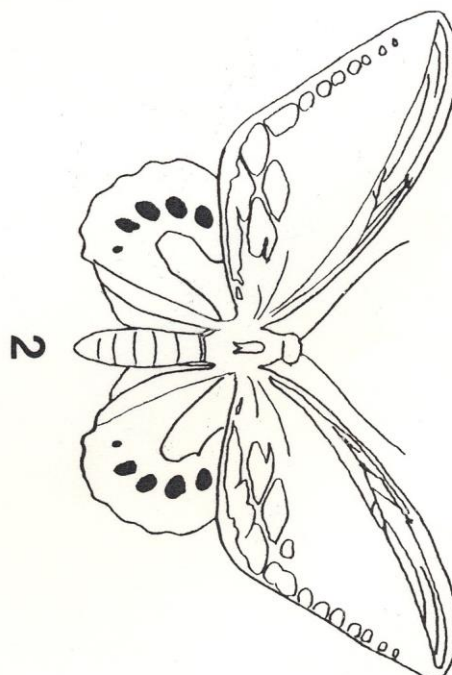
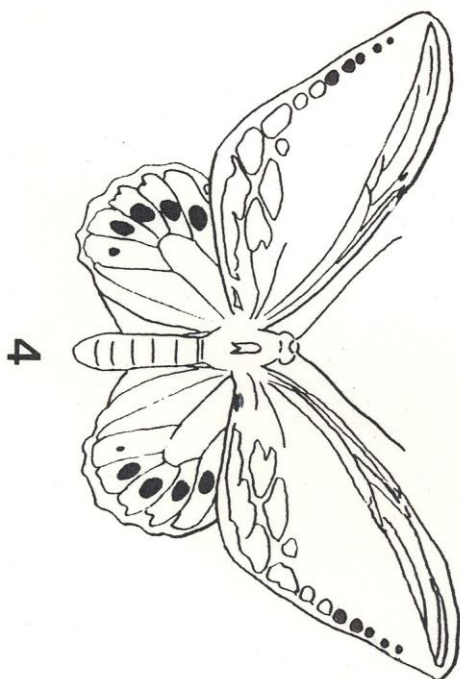
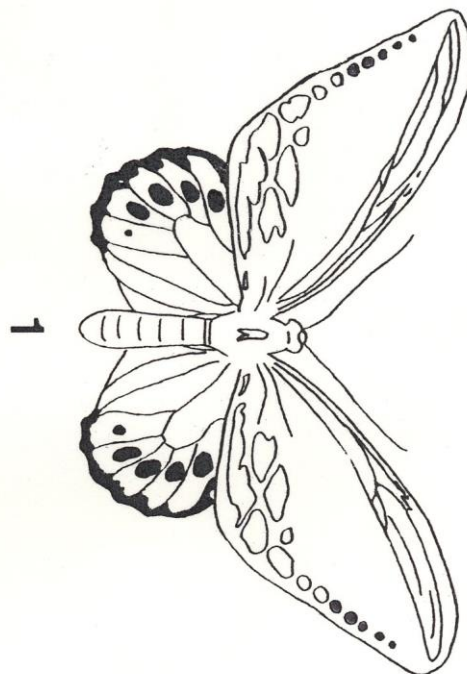
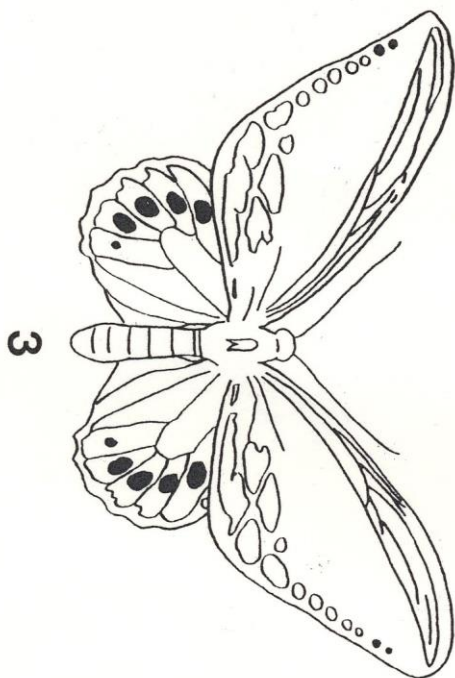


4



1

SAVOIR TROUVER		Ordonner les étapes « Le papillon »	17-22 Niveau 2 Entraînement 2
Objectifs	<ul style="list-style-type: none"> - Activer le sens de l'observation et la rapidité du balayage visuel. - S'entraîner à analyser des différences. - S'entraîner à rétablir un ordre chronologique. - Prendre conscience qu'entre le début d'une et son l'achèvement, il y a toute une continuité pendant laquelle le temps et les temps doivent être respectés. 		
Applications (exemples)	<p><u>En classe</u> : tout ce qui concerne la relecture, la vérification de la recopie, du travail par rapport à la consigne, du travail déjà exécuté. De même quand on reprend un devoir interrompu ainsi que, de façon générale, toute opération mentale consistant à établir un ordre logique ou pratique pour une série d'actions, par exemple s'organiser pour gérer au mieux les devoirs à faire à la maison (s'avancer pour les plus longs, se procurer les documents par avance pour ne pas être pris au dépourvu, répartir sur la semaine et non au jour le jour, etc.). S'organiser également pour faire un devoir en temps limité de façon à assurer les réponses connues, à ne pas passer trop de temps sur certaines questions au détriment d'autres, etc.</p> <p><u>Dans le milieu professionnel</u> : tout ce qui concerne le contrôle, le point sur l'avancement des travaux de même que savoir où se situer dans une tâche et comment il faut continuer. De façon générale aussi, tout poste impliquant des actions sous-tendues par une logique de temps, de commodité, de sécurité, de qualité, de fatigabilité, etc.</p> <p><u>Dans la vie quotidienne</u> : toute opération nécessitant une organisation dans une tâche pratique de la vie ou pour les loisirs (travaux manuels, sports...).</p>		
Matériel	Une feuille d'exercice avec le schéma de 4 papillons, chaque schéma comportant un numéro.		
Consignes	Les 4 schémas représentent les étapes de la réalisation du dessin d'un papillon. À l'aide des numéros, les élèves devront remettre ces étapes dans l'ordre, du dessin le plus élémentaire au plus élaboré.		
Remarques	Cet entraînement se complète bien avec les entraînements de la série "Comparer" codés 15.		
Transferts possibles (exemples)	L'enseignant peut demander aux élèves de décrire point par point chaque étape d'une suite d'actions qu'ils maîtrisent (démontage d'un pneu, démarrage de la voiture et sortie d'une place de stationnement, confection d'un plat, réalisation d'une tâche précise dans un travail, etc.). On remarquera sans doute que le fait d'avoir participé à plusieurs séances avec l'outil Savoir Trouver permet aux élèves de mieux décrire en détail ce qu'ils font ou ont fait, ayant développé systématiquement la pratique lors des mises en commun des solutions.		
Individualisation	Oui.		
Corrigé	Oui.		



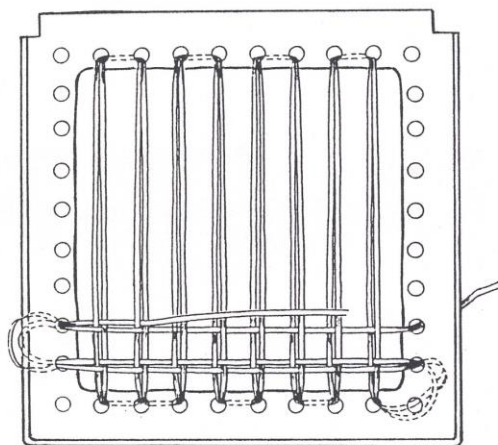
2

3

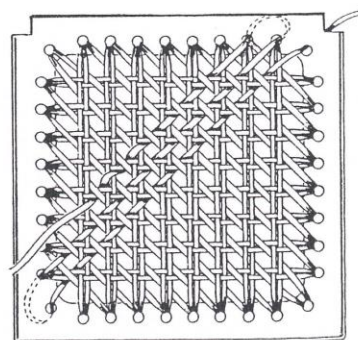
4

1

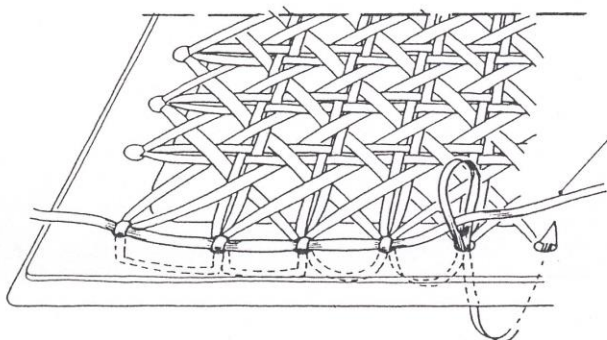
SAVOIR TROUVER		Ordonner les étapes « La chaise »	17-23 Niveau 2 Entraînement 3
Objectifs	<ul style="list-style-type: none"> - S'entraîner à discerner, dans une série de schémas, ceux qui ont été ajoutés. - S'entraîner à décomposer une action en observant le résultat. - Ordonner en considérant l'ordre chronologique. - Reconstituer une action globale à partir d'une suite d'actions. - S'entraîner à considérer un schéma selon différents angles de vue, passant du détail à l'ensemble. - S'entraîner à visualiser et à conceptualiser des schémas en perspective. - S'entraîner à retrouver la tâche intermédiaire dans le produit fini. 		
Applications (exemples)	<p><u>En classe</u> : toute opération mentale consistant à établir un ordre logique ou pratique pour une série d'actions, par exemple s'organiser pour gérer au mieux les devoirs à faire à la maison (s'avancer pour les plus longs, se procurer les documents par avance pour ne pas être pris au dépourvu, répartir sur la semaine et non au jour le jour, etc.). S'organiser également pour faire un devoir en temps limité de façon à assurer les réponses connues, à ne pas passer trop de temps sur certaines questions au détriment d'autres, etc. De même, pour toutes les matières, avoir conscience que, dans beaucoup de cas, on ne peut pas faire l'économie d'une tâche, quelle qu'elle soit.</p> <p><u>Dans le milieu professionnel</u> : tout poste impliquant des actions sous-tendues par une logique de temps, de commodité, de sécurité, de qualité, de fatigabilité, etc.</p> <p><u>Dans la vie quotidienne</u> : toute opération nécessitant une organisation dans une tâche pratique de la vie ou pour les loisirs (travaux manuels, sports, danse...). En cuisine, par exemple, l'ordonnancement des étapes est d'une grande importance pour la réussite d'un plat.</p>		
Matériel	Une fiche comportant 6 schémas qui représentent le dessus d'une chaise lors d'une opération de cannage.		
Consignes	Il est demandé aux élèves de numérotter les schémas dans l'ordre logique de l'opération, de l'étape la moins avancée (1) à la phase la plus avancée (6).		
Remarques	Par rapport à l'entraînement 17-11 ("La cheminée"), la difficulté vient des différents angles de vue, des plans montrés partiellement et des proportions qui sont différentes selon les schémas.		
Transferts possibles (exemples)	<ol style="list-style-type: none"> 1. Puisque le support de l'entraînement propose une chaise, l'enseignant peut demander au groupe de réfléchir sur les différentes étapes permettant de fabriquer et de monter une chaise et/ou un fauteuil. 2. L'enseignant peut demander aux élèves de dessiner les différentes étapes de la fabrication de quelque chose et de proposer ensuite au groupe de découvrir ces étapes et d'imaginer l'objet fabriqué s'il n'est pas présenté dans sa phase d'achèvement. 		
Individualisation	Oui.		
Corrigé	Oui.		



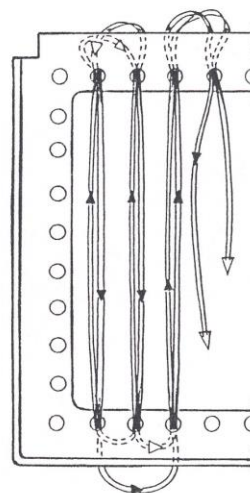
1



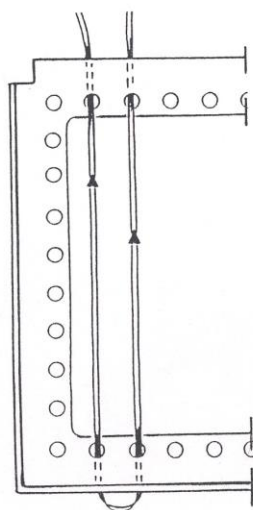
2



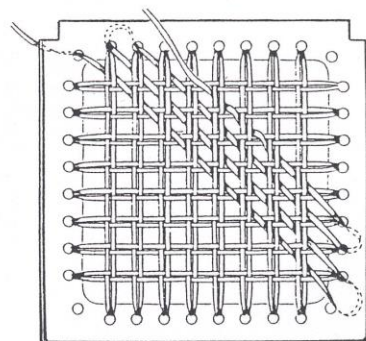
3



4



5



6

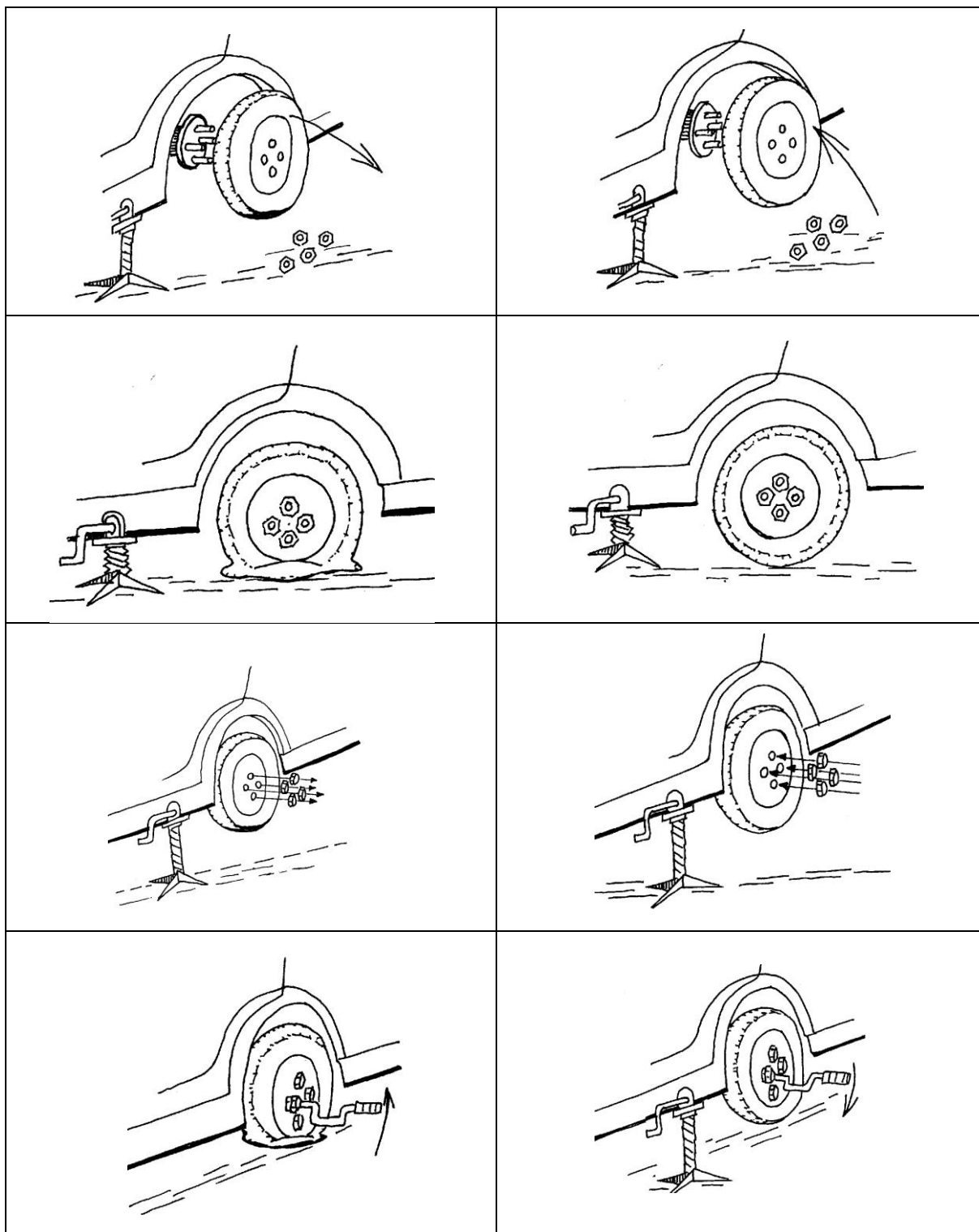
***SAVOIR
TROUVER***

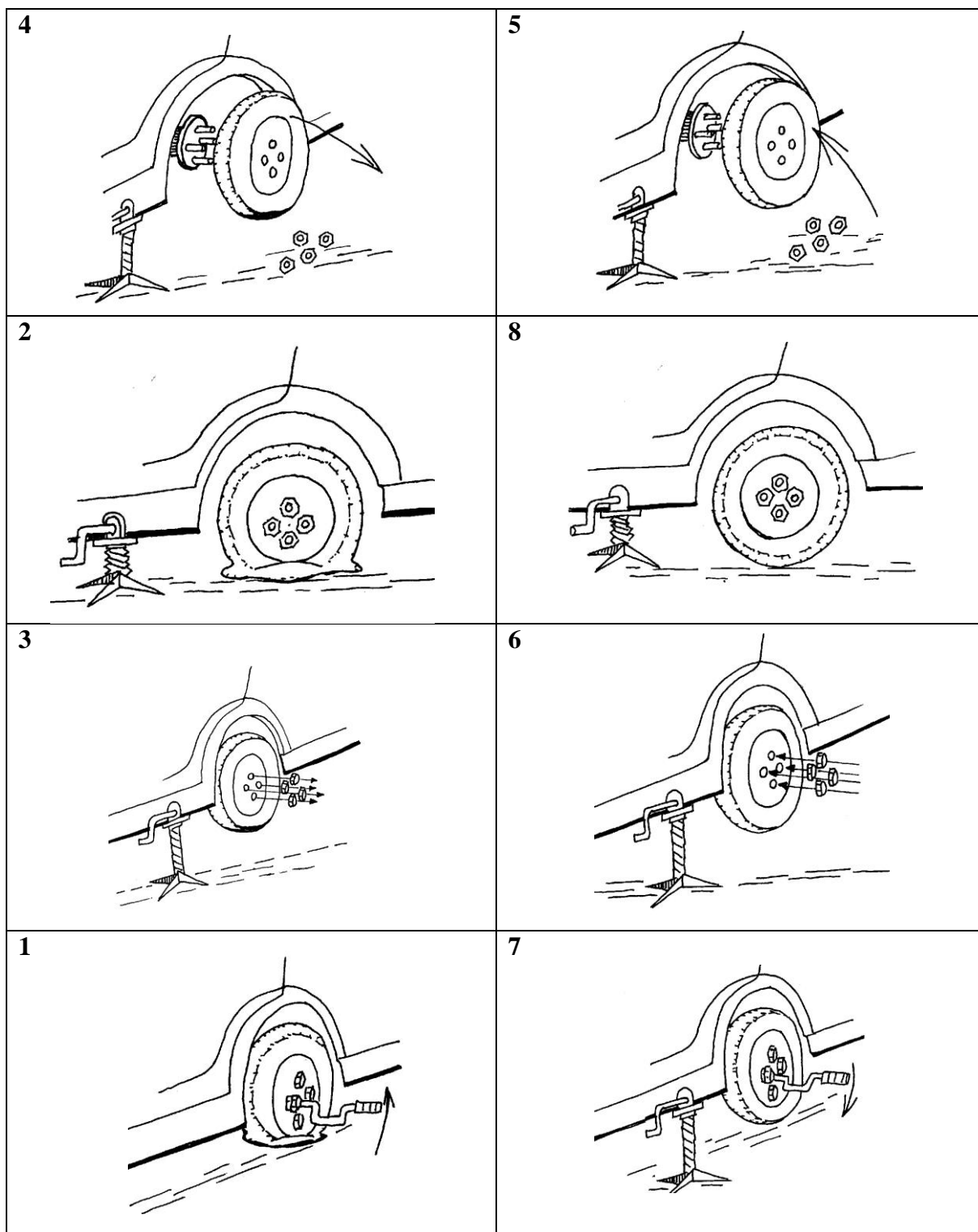
**Ordonner les étapes
« La chaise »**

**17-23
Corrigé**

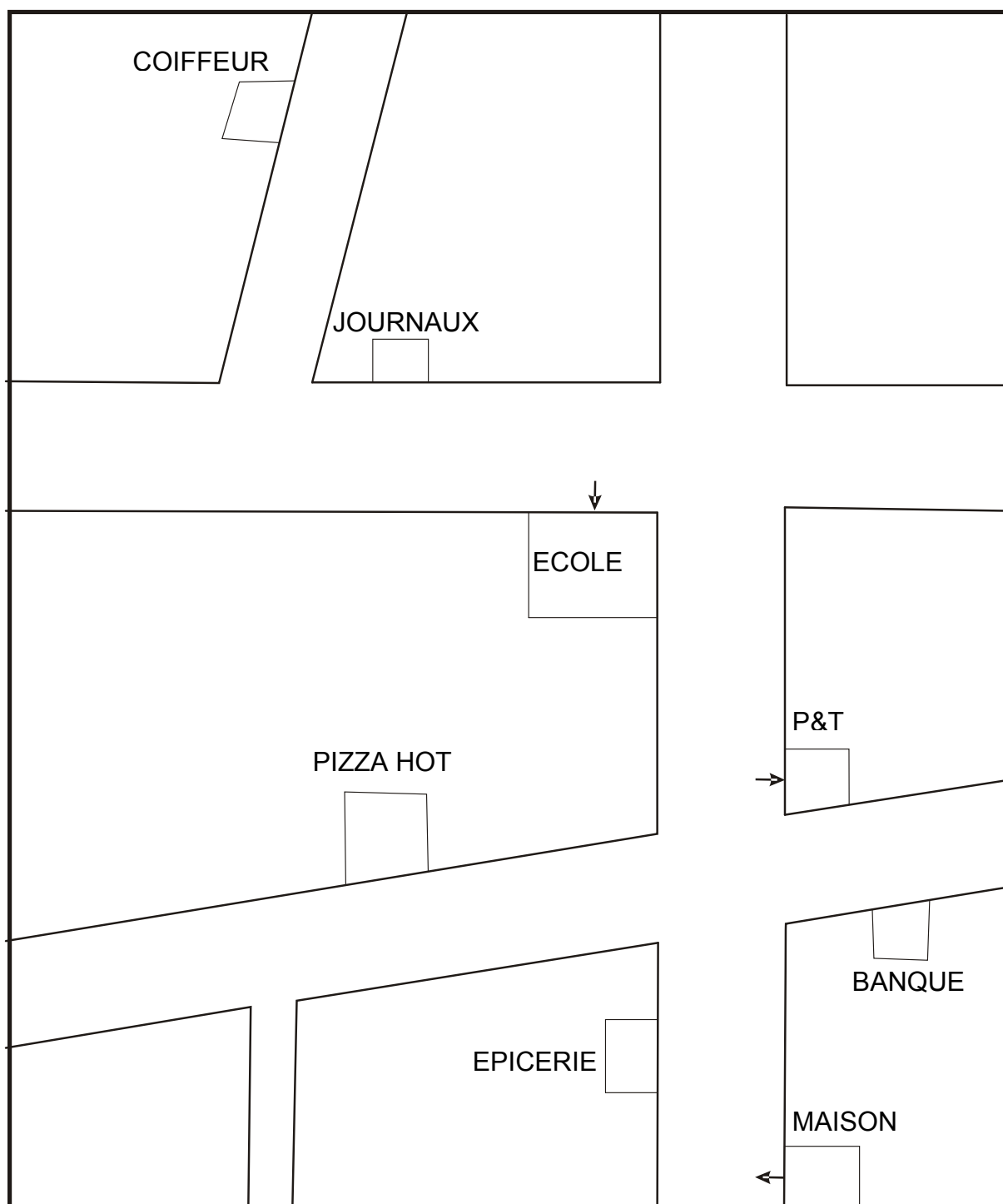
5 4 1 6 2 3

SAVOIR TROUVER		Ordonner les étapes « Changement de pneu »	17-31 Niveau 3 Entraînement 1
Objectifs	S'entraîner à décomposer un mouvement.		
Applications (exemples)	<p><u>En classe</u> : toute opération mentale consistant à établir un ordre logique ou pratique pour une série d'actions, particulièrement physiques compte tenu du thème de l'exercice : gymnastique, dessin, technologie... De même, pour toutes les matières, avoir conscience que, dans beaucoup de cas, on ne peut pas faire l'économie d'une tâche, quelle qu'elle soit.</p> <p><u>Dans le milieu professionnel</u> : tout poste impliquant des actions sous-tendues par une logique de temps, de commodité, de sécurité, de qualité, de fatigabilité, etc.</p> <p><u>Dans la vie quotidienne</u> : toute opération nécessitant une organisation dans une tâche pratique de la vie ou pour les loisirs (travaux manuels, sports, danse...).</p>		
Matériel	Une fiche comportant des schémas qui représentent les différentes phases d'un changement de roue crevée et son remplacement par une roue gonflée.		
Consignes	Il est demandé aux participants de numéroter les schémas dans l'ordre logique de l'opération.		
Remarques	Les schémas étant présentés sous des perspectives différentes, le groupe devra préalablement bien identifier ce que chacun représente.		
Transferts possibles (exemples)	L'enseignant peut demander aux participants de décrire point par point chaque étape d'une suite d'actions qu'ils maîtrisent (démontage d'un pneu, démarrage de la voiture et sortie d'une place de stationnement, confection d'un plat, réalisation d'une tâche précise dans un travail, etc.). On remarquera sans doute que le fait d'avoir participé à plusieurs séances avec l'outil <i>Savoir Trouver</i> permet aux participants de mieux décrire en détail ce qu'ils font ou ont fait, ayant développé systématiquement la pratique lors des mises en commun des solutions.		
Individualisation	Oui.		
Corrigé	Oui.		





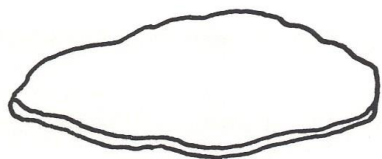
SAVOIR TROUVER	Ordonner les étapes « Courses en ville »	17-32 Niveau 3 Entraînement 2
Objectifs	<ul style="list-style-type: none"> - S'entraîner à trier des éléments donnés. - S'entraîner à ordonner des éléments donnés. - S'entraîner à déterminer des priorités dans une série d'actions et leur résultat. 	
Applications (exemples)	<p><u>En classe</u> : toute opération mentale consistant à établir un ordre logique ou pratique pour une série d'actions, par exemple s'organiser pour gérer au mieux les devoirs à faire à la maison (s'avancer pour les plus longs, se procurer les documents par avance pour ne pas être pris au dépourvu, répartir sur la semaine et non au jour le jour, etc.) S'organiser également pour faire un devoir en temps limité de façon à assurer les réponses connues, à ne pas passer trop de temps sur certaines questions au détriment d'autres, etc.</p> <p><u>Dans le milieu professionnel</u> : tout poste impliquant des actions sous-tendues par une logique de temps, de commodité, de sécurité, de qualité, de fatigabilité, etc.</p> <p><u>Dans la vie quotidienne</u> : toute opération nécessitant une organisation dans une tâche pratique de la vie ou pour les loisirs (travaux manuels, sports...). En cuisine, par exemple, l'ordonnancement des étapes et le « timing » sont d'une grande importance pour la réussite d'un plat.</p>	
Matériel	<ul style="list-style-type: none"> - Une feuille comportant un plan de ville succinct et des commerces (page 1). - Une feuille indiquant les courses à faire (page 2). 	
Consignes	Les apprenants indiqueront à l'aide de numéros à placer dans les cases l'ordre dans lequel on peut faire les différentes courses indiquées sur la page 2.	
Remarques	Il y a bien sûr beaucoup de combinaisons possibles qui peuvent dépendre d'éléments non indiqués dans la consigne : par exemple, on pourrait déterminer qu'on n'a pas d'argent du tout sur soi ou juste de quoi acheter les commissions. On peut aussi prendre en compte la longueur du parcours à effectuer (à pied ou en voiture) en se donnant pour consigne de faire au plus vite.	
Transferts possibles (exemples)	<ol style="list-style-type: none"> 1. On pourrait refaire l'exercice en changeant un ou plusieurs éléments des données (par exemple en supprimant les tâche correspondant à la prise en charge de la petite sœur – qui pourrait être en vacances chez ses grands-parents). 2. L'enseignant peut demander aux apprenants de déterminer un certain nombre de tâches à accomplir dans leur domaine professionnel ou quotidien respectifs, de les présenter sans ordre et de demander au groupe de les mettre dans un ordre logique. 	
Individualisation	Oui.	
Corrigé	Non.	



A faire entre 10 heures et 13 heures 30 :

- ❖ Aller chercher une pizza chaude pour le déjeuner.
- ❖ Prendre le journal.
- ❖ Poster le paquet de livres pour la grand-tante.
- ❖ Aller chercher la petite sœur à l'école (sortie à midi)
- ❖ Acheter des œufs et des fruits.
- ❖ Reconduire la petite sœur à l'école pour 13h 20.
- ❖ Aller se faire couper les cheveux.
- ❖ Aller chercher de l'argent au distributeur.
- ❖ Faire déjeuner la petite sœur à la maison.

SAVOIR TROUVER	Ordonner les étapes « Devinez quoi... »	17-33 Niveau 3 Entraînement 3
Objectifs	<ul style="list-style-type: none"> - S'entraîner à trier des éléments donnés. - S'entraîner à ordonner des éléments donnés. - S'entraîner à exclure un élément intrus. - S'entraîner à déterminer une série d'actions et leur résultat. 	
Applications (exemples)	<p><u>En classe</u> : toute opération mentale consistant à établir un ordre logique ou pratique pour une série d'actions, par exemple s'organiser pour gérer au mieux les devoirs à faire à la maison (s'avancer pour les plus longs, se procurer les documents par avance pour ne pas être pris au dépourvu, répartir sur la semaine et non au jour le jour, etc.) S'organiser également pour faire un devoir en temps limité de façon à assurer les réponses connues, à ne pas passer trop de temps sur certaines questions au détriment d'autres, etc.</p> <p><u>Dans le milieu professionnel</u> : tout poste impliquant des actions sous-tendues par une logique de temps, de commodité, de sécurité, de qualité, de fatigabilité, etc.</p> <p><u>Dans la vie quotidienne</u> : toute opération nécessitant une organisation dans une tâche pratique de la vie ou pour les loisirs (travaux manuels, sports...). En cuisine, par exemple, l'ordonnancement des étapes est d'une grande importance pour la réussite d'un plat.</p>	
Matériel	Une feuille comportant un ensemble d'objets schématisés qui sont numérotés.	
Consignes	Les élèves indiqueront à l'aide des numéros des objets l'ordre dans lequel on peut les utiliser pour réaliser une action qu'ils devront au préalable déterminer. Les élèves devront également déterminer un objet, parmi ceux représentés, qui ne peut pas être utilisé pour réaliser l'action.	
Remarques	Les élèves n'étant pas nécessairement de grands connaisseurs en matière culinaire, certains peuvent mettre au four le plat à tarte avec la pâte et les fraises ignorant que les fruits ne sont pas cuits dans la tarte aux fraises, contrairement à d'autres tartes comme la tarte aux pommes.	
Transferts possibles (exemples)	<ol style="list-style-type: none"> 1. Les élèves pourront se demander s'il manque un ou plusieurs objets pour réaliser l'action et, si oui, déterminer précisément lesquels et pourquoi. 2. L'enseignant peut demander aux élèves de dessiner ou d'écrire les éléments indispensables pour faire une recette de cuisine ou une action culinaire qu'ils savent faire (ce peut être très simple comme faire du café). Les différentes étapes de la réalisation seront à découvrir par le groupe. 	
Individualisation	Oui.	
Corrigé	Oui.	



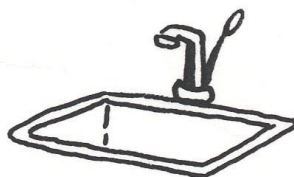
1



2



3



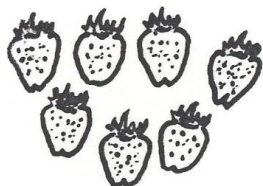
4



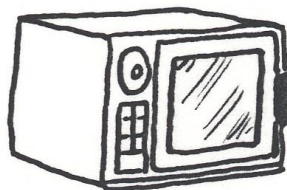
6



5



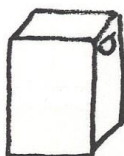
7



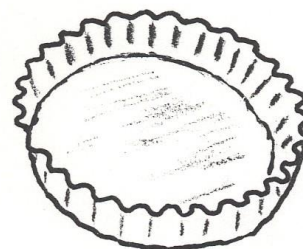
8



9



10



11

Corrigé, à titre indicatif

L'action à réaliser est la confection d'une tarte aux fraises.

L'élément intrus est difficile à déterminer dans la mesure où tous les éléments dessinés peuvent être utilisés.

L'ordre de l'opération est donné ici à titre purement indicatif car on peut argumenter avec pertinence plusieurs ordres différents.

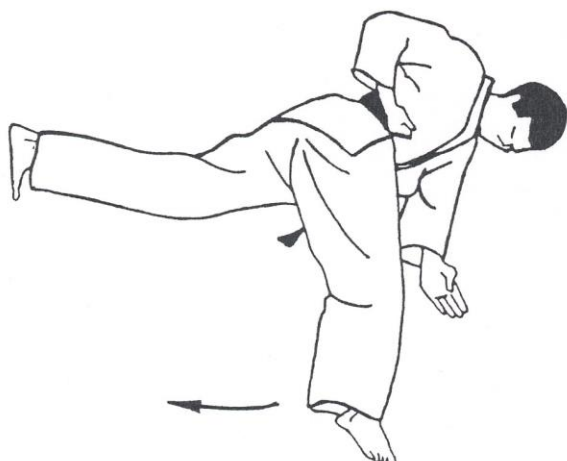
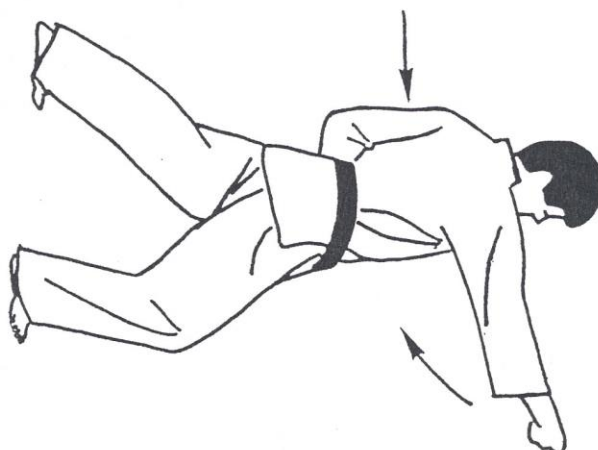
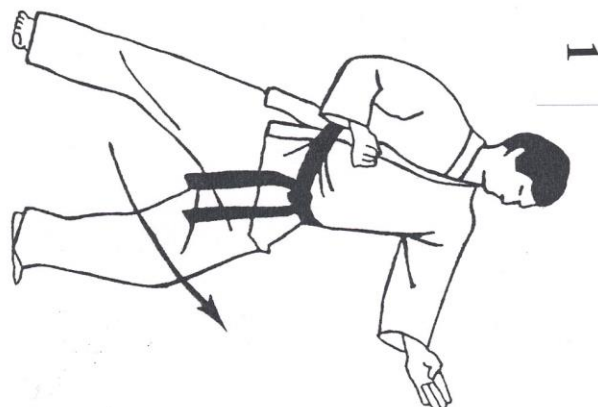
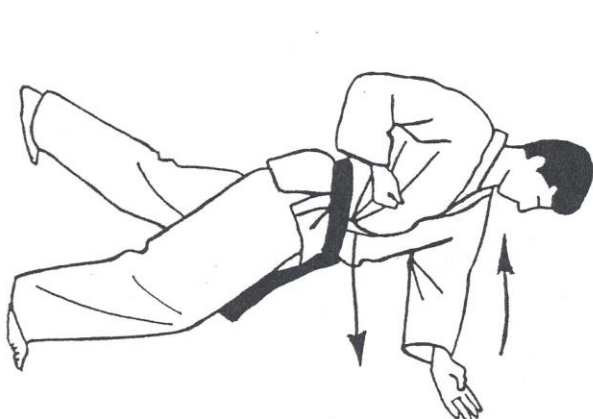
1. Le rouleau à pâtisserie sera pris pour aplanir davantage la pâte à tarte (mais les apprenants peuvent considérer qu'elle est déjà prête à être mise dans le plat sans faire usage du rouleau.) L'opération peut être faite sur la planche à découper (mais aussi sans y prendre appui, d'autant qu'elle peut paraître trop petite par rapport au moule). La bouilloire pourrait éventuellement servir à humecter la pâte lorsqu'on finit de la rouler si elle s'avère trop sèche et se détache en lamelles.
2. La pâte sera ensuite disposée dans le plat à tarte, le rouleau à pâtisserie pouvant alors servir, passé sur les rebords du plat, à détacher l'excédent de pâte.
3. Le plat sera mis dans le four pour cuire la pâte.
4. Les fraises seront lavées dans l'évier, égouttées dans la passoire et équeutées avec (ou sans...) le couteau. Elles peuvent être également équeutées avant d'être lavées. Si elles sont particulièrement grosses, on pourrait les couper en deux avec le couteau et sur la planche à découper...
5. Les fraises peuvent être ensuite disposées dans le plat à tarte, sur la pâte.
6. Le sucre sera saupoudré sur les fraises, à moins que l'on estime les fraises suffisamment sucrées par elles-mêmes pour se passer de sucre. Le sucre sera alors l'intrus.

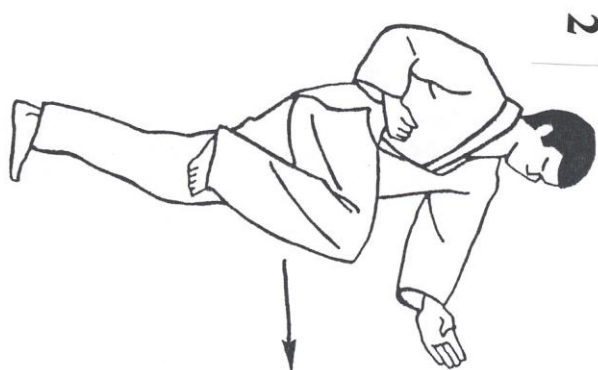
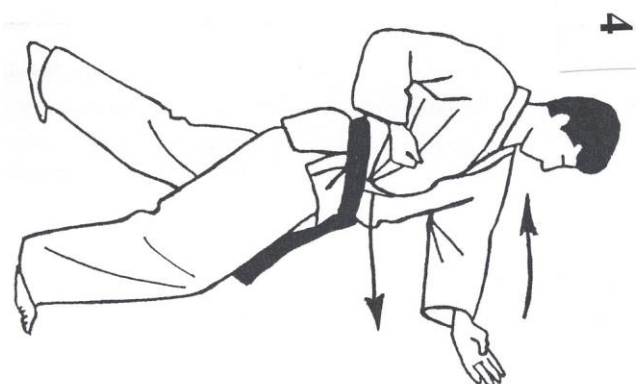
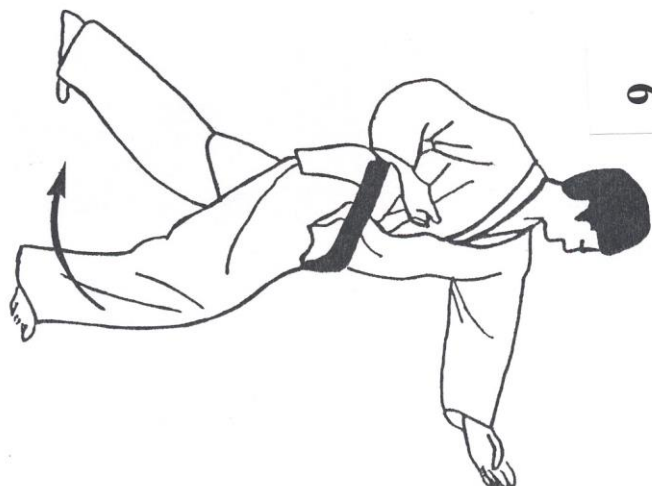
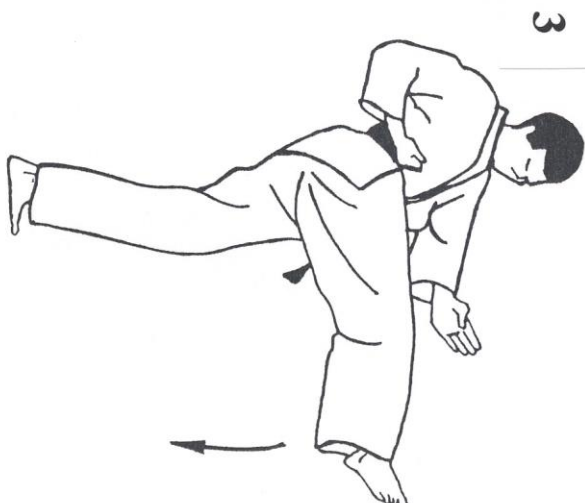
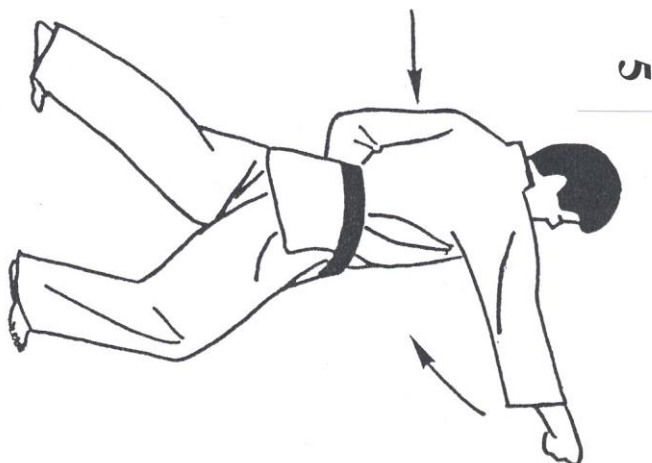
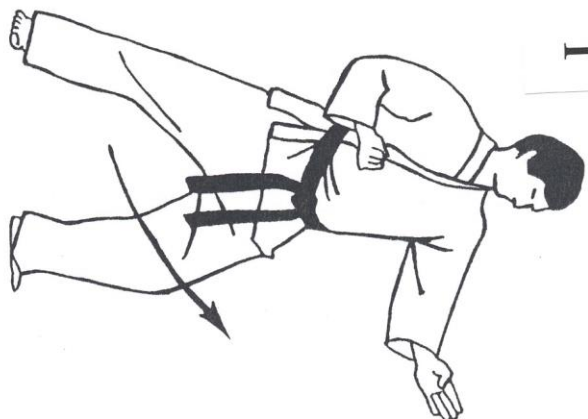
L'intrus le plus manifeste est sans doute la bouilloire. Les autres intrus possibles sont le rouleau à pâtisserie, la planche à découper et le couteau.

Les éléments qui pourraient manquer pour effectuer cette préparation sont tous discutables. On peut penser à la table comme surface de travail, au beurre pour beurrer le plat à tarte afin que la pâte n'attache pas pendant la cuisson.

* * *

SAVOIR TROUVER	Ordonner les étapes « Enchaînement de karaté »	17-41 Niveau 4 Entraînement 1
Objectifs	<ul style="list-style-type: none"> - S'entraîner à décomposer un mouvement. - Classer dans l'ordre chronologique une suite de mouvements. - Associer un code fléché à un mouvement. - Anticiper mentalement un mouvement. 	
Applications (exemples)	<p><u>En classe</u> : toute opération mentale consistant à établir un ordre logique ou pratique pour une série d'actions, par exemple s'organiser pour gérer au mieux les devoirs à faire à la maison (s'avancer pour les plus longs, se procurer les documents par avance pour ne pas être pris au dépourvu, répartir sur la semaine et non au jour le jour, etc.) S'organiser également pour faire un devoir en temps limité de façon à assurer les réponses connues, à ne pas passer trop de temps sur certaines questions au détriment d'autres, etc.</p> <p><u>Dans le milieu professionnel</u> : tout poste impliquant des actions sous-tendues par une logique de temps, de commodité, de sécurité, de qualité, de fatigabilité, etc.</p> <p><u>Dans la vie quotidienne</u> : toute opération nécessitant une organisation dans une tâche pratique de la vie ou pour les loisirs (travaux manuels, sports...). En cuisine, par exemple, l'ordonnancement des étapes est d'une grande importance pour la réussite d'un plat.</p>	
Matériel	Une feuille comportant six schémas représentant un enchaînement de karaté.	
Consignes	L'enseignant expliquera au préalable au groupe que chaque enchaînement au karaté commence et finit par la même pose. L'enchaînement de karaté représenté s'effectue en 6 mouvements, le premier étant déjà indiqué (par le chiffre 1). Les apprenants devront numéroter les mouvements dans leur enchaînement, par les chiffres 2, 3, 4, 5 et 6.	
Remarques	Il arrive que les apprenants comprennent mal les indications représentées par les flèches. L'enseignant peut alors demander à celui qui a compris de venir faire une démonstration devant le groupe en bougeant le bras ou la jambe comme indiqué sur chaque schéma.	
Transferts possibles (exemples)	<ol style="list-style-type: none"> 1. L'expérience montre que, en particulier avec les jeunes apprenants, il est apprécié de faire une démonstration devant le groupe des enchaînements de karaté figurés sur la feuille d'exercice. L'enseignant peut, dans un premier temps, demander à quelqu'un de prendre la même pose que le personnage sur l'un des schémas (ou sur plusieurs à son choix) puis de réaliser un enchaînement de deux mouvements ou plus comme montré sur la feuille. Des apprenants pratiquant un art martial pourront être invités à faire une démonstration en décrivant leurs mouvements. 2. L'enseignant peut demander aux apprenants de venir présenter devant le groupe un enchaînement de plusieurs mouvements dans un sport ou une pratique professionnelle que les autres apprenants essaieront d'identifier. 3. Les élèves peuvent s'interroger sur la fonction spécifique de chaque stade dans ce type de sport/combat et dans d'autres : trouver l'équilibre, préparer, frapper, se protéger, etc. 	
Individualisation	Oui.	
Corrigé	Oui.	



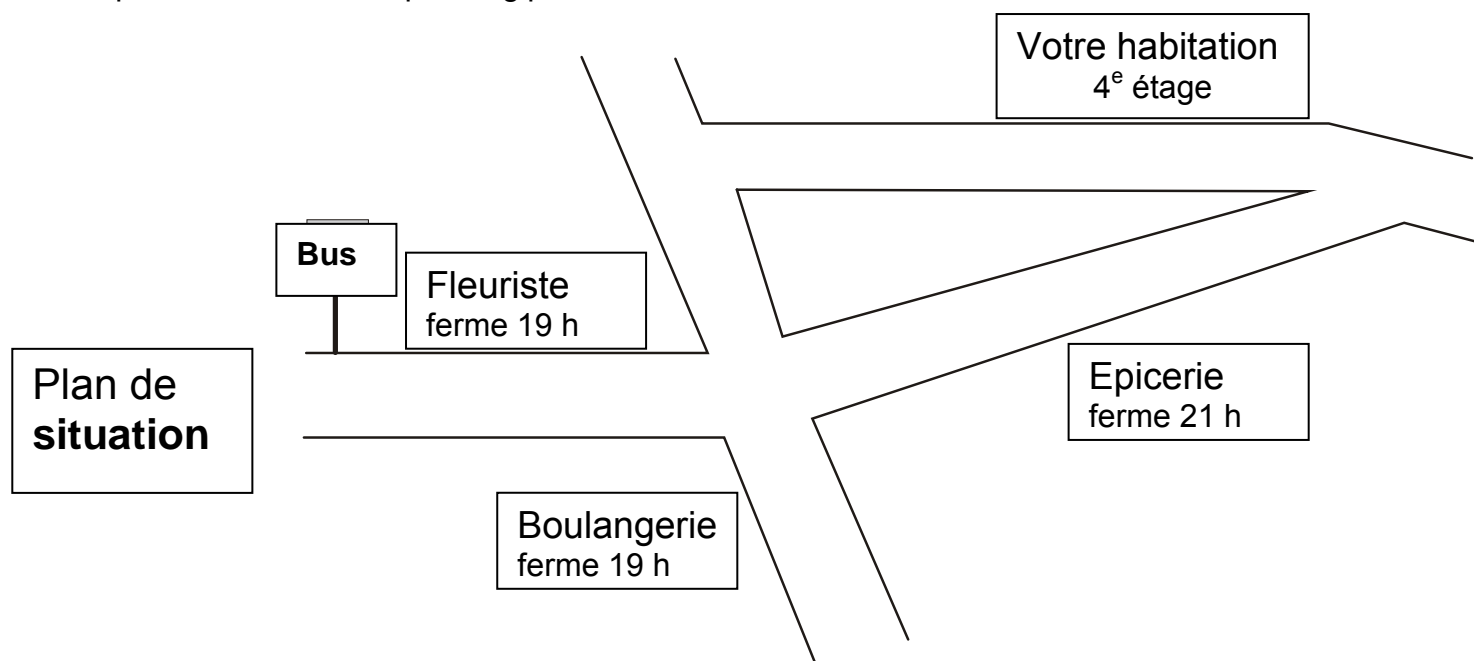


SAVOIR TROUVER	Ordonner les étapes « Les invités »	17-42 Niveau 4 Entraînement 2
Objectifs	<ul style="list-style-type: none"> - S'entraîner à trouver un lien logique d'ordonnancement pour être efficace. - S'entraîner à faire un planning en considérant tous les différents paramètres. - Prendre conscience qu'il faut parfois changer un ordre convenu ou habituel selon les urgences et les commodités. 	
Applications (exemples)	<p><u>En classe</u> : toute tâche comportant des parties très diverses et prévisibles ainsi que, de façon générale, toute opération mentale consistant à établir un ordre logique ou pratique pour une série d'actions, par exemple s'organiser pour gérer au mieux les devoirs à faire à la maison (s'avancer pour les plus longs, se procurer les documents par avance pour ne pas être pris au dépourvu, répartir sur la semaine et non au jour le jour, etc.) S'organiser également pour faire un devoir en temps limité de façon à assurer les réponses connues, à ne pas passer trop de temps sur certaines questions au détriment d'autres, etc.</p> <p><u>Dans le milieu professionnel</u> : toute tâche comportant des parties très diverses et prévisibles ainsi que, de façon générale, tout poste impliquant des actions sous-tendues par une logique de temps, de commodité, de sécurité, de qualité, de fatigabilité, etc.</p> <p><u>Dans la vie quotidienne</u> : toute tâche comportant des parties très diverses et prévisibles ainsi que, de façon générale, toute opération nécessitant une organisation dans une tâche pratique de la vie ou pour les loisirs (travaux manuels, sports...). En cuisine, par exemple, l'ordonnancement des étapes est d'une grande importance pour la réussite d'un plat.</p>	
Matériel	Une feuille avec une liste de différentes choses à faire et un plan de situation.	
Consignes	Il est demandé aux élèves de numérotter les différentes choses à faire pour préparer la soirée en moins de temps possible et de répondre à la question de la feuille d'exercice: "A quel moment de votre planning placez-vous l'arrivée de vos invités".	
Remarques	<ol style="list-style-type: none"> 1. Le groupe lira préalablement le texte avec l'aide de l'enseignant et se mettra d'accord sur la signification de ce qui pourrait n'être pas compris (bœuf stroganoff par exemple). Le plan pourra également être commenté. 2. "ranger l'appartement", donné comme une des étapes, peut se comprendre comme "ranger avant l'arrivée des invités" ou bien "ranger une fois que les invités sont partis". 3. L'originalité de cet entraînement et de son support est qu'il se situe dans une perspective résolument plaisante - au moins on l'espère! - et qu'il est plus facile de faire les choses dans un bon état d'esprit. C'est un aspect que nous invitons l'enseignant à faire remarquer -ou à faire dire - à son groupe (lors de l'évaluation du groupe par exemple, en fin d'entraînement). 	
Transferts possibles (exemples)	<ol style="list-style-type: none"> 1. Les élèves peuvent changer trois étapes en faveur d'autres très différentes et répondre à la même question. Variante: quelles étapes modifier et en faveur de quelles autres pour que la réponse donnée précédemment soit différente. Et si on manque vraiment de temps, quelles sont les tâches qu'on peut confier aux premiers invités qui arrivent?! 2. L'enseignant peut demander aux élèves de décrire point par point chaque étape de la préparation d'une fête (anniversaire d'un enfant, Noël...) ou d'une invitation: les élèves peuvent se remémorer la dernière préparation qu'ils ont faite ou imaginer la suivante. 	
Individualisation	Oui.	
Corrigé	Oui, à titre indicatif.	

Il est 17h30, vous rentrez de votre travail en bus.
Vous pensez à tout ce que vous avez à faire pour préparer la venue de vos invités.
Dans quel ordre allez-vous vous organiser?

- réchauffer le boeuf Stroganoff
- acheter des fruits, de la glace et du fromage à l'épicerie
(Vous irez le plus tard possible car vous n'avez pas de congélateur.)
- préparer l'apéritif sur la table du salon
- vous changer
- installer le bouquet de fleurs dans un vase
- passer l'aspirateur dans le séjour
- passer à la boulangerie
- préparer votre entrée (couper le melon, ouvrir une boîte de crabe et laver la salade)
- aller à la cave pour prendre une bouteille de vin
- sortir les glaçons du frigidaire
- acheter un bouquet de fleurs
- mettre la table
- remettre de l'eau dans le bac à glaçons
- prendre le courrier
- mettre une musique d'ambiance
- ranger l'appartement

A quel moment de votre planning placez-vous l'ARRIVEE DE VOS INVITES?



Il est 17h30, vous rentrez de votre travail en bus.
Vous pensez à tout ce que vous avez à faire pour préparer la venue de vos invités.
Dans quel ordre allez-vous vous organiser?

1. acheter un bouquet de fleurs
2. passer à la boulangerie
3. prendre le courrier
4. installer le bouquet de fleurs dans un vase
5. ranger l'appartement
6. passer l'aspirateur dans le séjour
7. préparer votre entrée (couper le melon, ouvrir une boîte de crabe et laver la salade)
8. mettre la table
9. préparer l'apéritif sur la table du salon
10. acheter des fruits, de la glace et du fromage à l'épicerie
11. aller à la cave pour prendre une bouteille de vin
12. réchauffer le boeuf Stroganoff
13. vous changer
14. mettre une musique d'ambiance

ARRIVEE DE VOS INVITES

15. sortir les glaçons du frigidaire
16. remettre de l'eau dans le bac à glaçons

SAVOIR TROUVER		Ordonner les étapes « L'étagère »	17-43 Niveau 4 Entraînement 3
Objectifs	<ul style="list-style-type: none"> - S'entraîner à se représenter spatialement un objet et à agencer ses différentes parties. - S'entraîner à anticiper un scénario de montage et le formaliser. 		
Applications (exemples)	<p><u>En classe</u> : toute tâche comportant des parties très diverses et prévisibles ainsi que, de façon générale, toute opération mentale consistant à établir un ordre logique ou pratique pour une série d'actions, par exemple s'organiser pour gérer au mieux les devoirs à faire à la maison (s'avancer pour les plus longs, se procurer les documents par avance pour ne pas être pris au dépourvu, répartir sur la semaine et non au jour le jour, etc.). S'organiser également pour faire un devoir en temps limité de façon à assurer les réponses connues, à ne pas passer trop de temps sur certaines questions au détriment d'autres, etc. L'aspect très matériel de cet entraînement fait ressortir, plus encore que les autres tâches évoquées, la nécessité, l'obligation de s'ordonner, dans le cadre, par exemple de travaux dirigés ou de travaux pratiques réalisés en commun.</p> <p><u>Dans le milieu professionnel</u> : toute tâche comportant des parties très diverses et prévisibles ainsi que, de façon générale, tout poste impliquant des actions sous-tendues par une logique de temps, de commodité, de sécurité, de qualité, de fatigabilité, etc. Egalement tout ce qui concerne un travail fait à l'intention d'une activité suivante (faite par quelqu'un d'autre) ou par rapport à la tâche en aval.</p> <p><u>Dans la vie quotidienne</u> : toute tâche comportant des parties très diverses et prévisibles ainsi que, de façon générale, toute opération nécessitant une organisation dans une tâche pratique de la vie ou pour les loisirs (travaux manuels, sports...). En cuisine, par exemple, l'ordonnancement des étapes est d'une grande importance pour la réussite d'un plat. Egalement toute tâche avec la prise en compte d'autrui.</p>		
Matériel	<p>Une feuille d'exercice avec le dessin de six petites planches, 2 grandes, un contreplaqué mince, 4 pointes, 12 tourillons, 12 vis et deux outils.</p> <p>Pour chaque élève, un crayon, une gomme et éventuellement une règle.</p>		
Consignes	<p>Voici tout le matériel dont chacun dispose pour monter une étagère.</p> <p>Les élèves devront rédiger la notice expliquant clairement le montage en ordonnant les différentes étapes. Ils se référeront aux schémas, par exemple en les numérotant.</p> <p>Les schémas peuvent être également découpés et insérés dans les explications de la notice.</p>		
Remarques	<p>Les dimensions des schémas présentées sur la feuille peuvent paraître trompeuses au premier coup d'œil. Aussi, l'enseignant peut-il inviter les élèves à les mesurer si ceux-ci restent perplexes devant les matériaux. Par ailleurs, le titre de l'entraînement renseigne sur l'objet à monter.</p>		
Transferts possibles (exemples)	<ol style="list-style-type: none"> 1. Les élèves pourront apporter une notice faite de schémas et expliquer chaque étape du montage en se référant aux schémas. 2. Les élèves pourront choisir, par groupe, un objet dans la salle (table, chaise, bureau, porte-manteau, etc.), en étudier le montage puis l'expliquer oralement aux autres membres du groupe. 		
Individualisation	Oui.		
Corrigé	Oui à titre indicatif.		



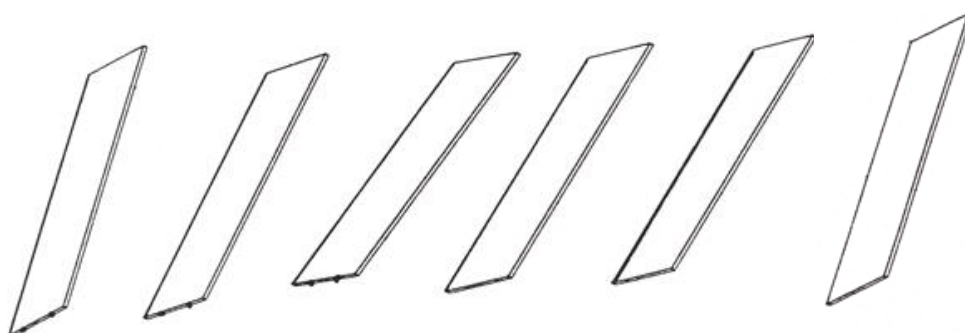
4 clous



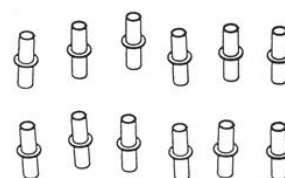
12 vis



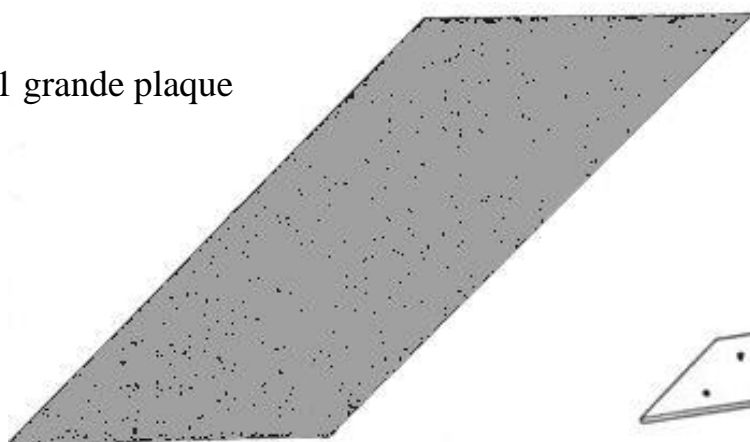
6 planches (3 trouées sur le côté et 3 non trouées)



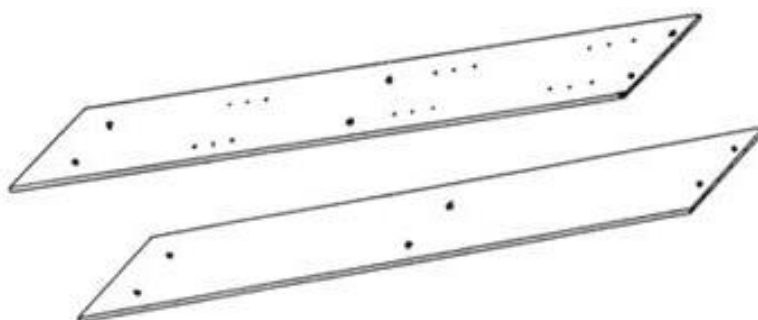
12 tourillons



1 grande plaque

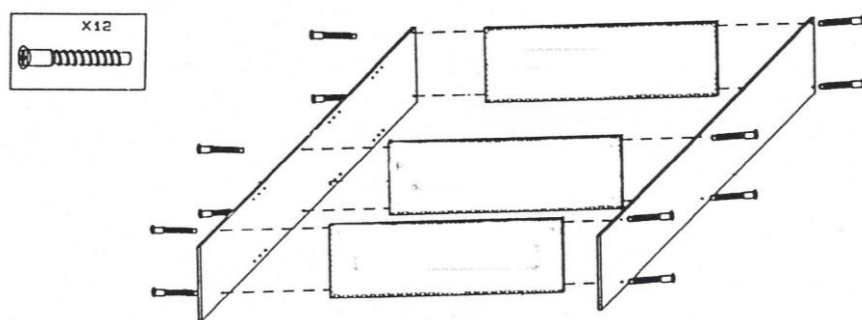


2 montants

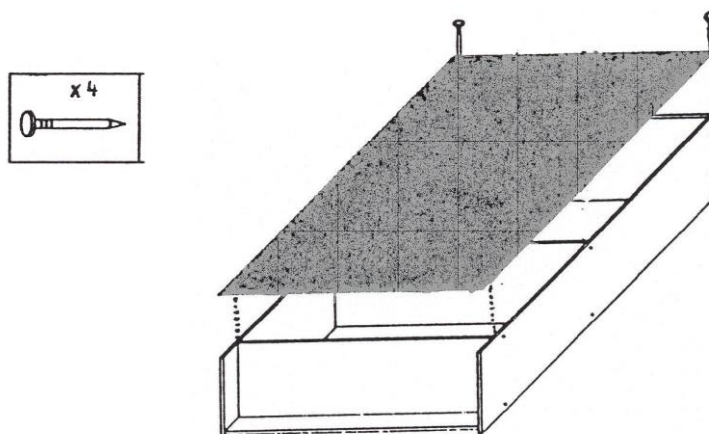


Etape 1 : Vérifiez que vous avez tout le matériel.

Etape 2 : Prenez les 3 planches qui sont trouées sur les côtés, les 2 montants et les 12 vis.
Attention, les 2 montants doivent être dans le bon sens (les séries de 3 petits trous à l'intérieur).
Vissez l'ensemble comme le montre le dessin.



Etape 3 : Clouez la grande plaque à l'arrière de l'étagère à l'aide des 4 clous et d'un marteau.



Etape 4 : Mettez votre étagère debout. Elle doit déjà tenir seule. Faites attention à la mettre dans le bon sens (le pieds vers le bas).

Fixez les 12 tourillons dans les petits trous en choisissant une des 3 hauteurs possibles.

Posez les 3 planches restantes à la hauteur choisie.

