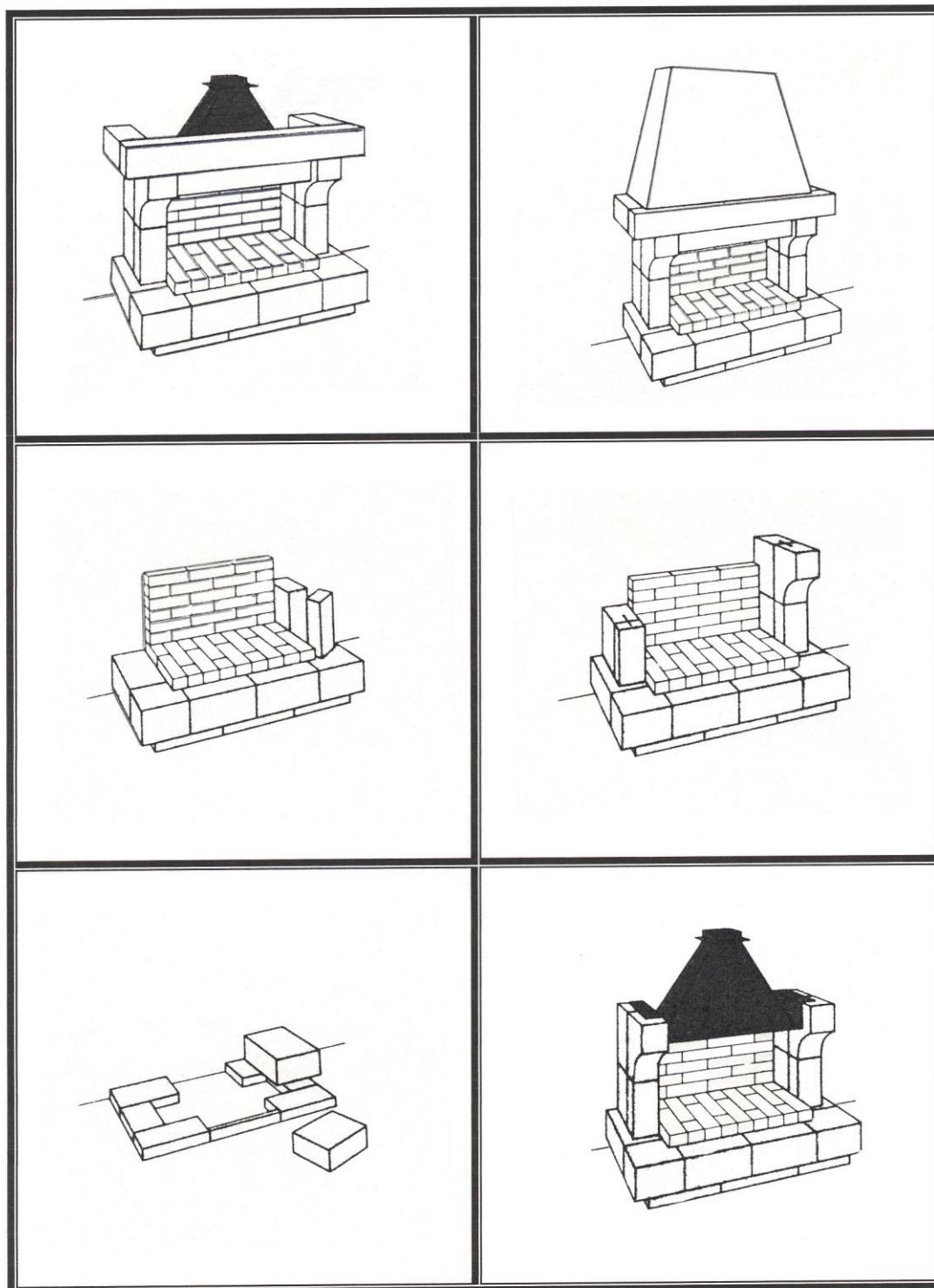
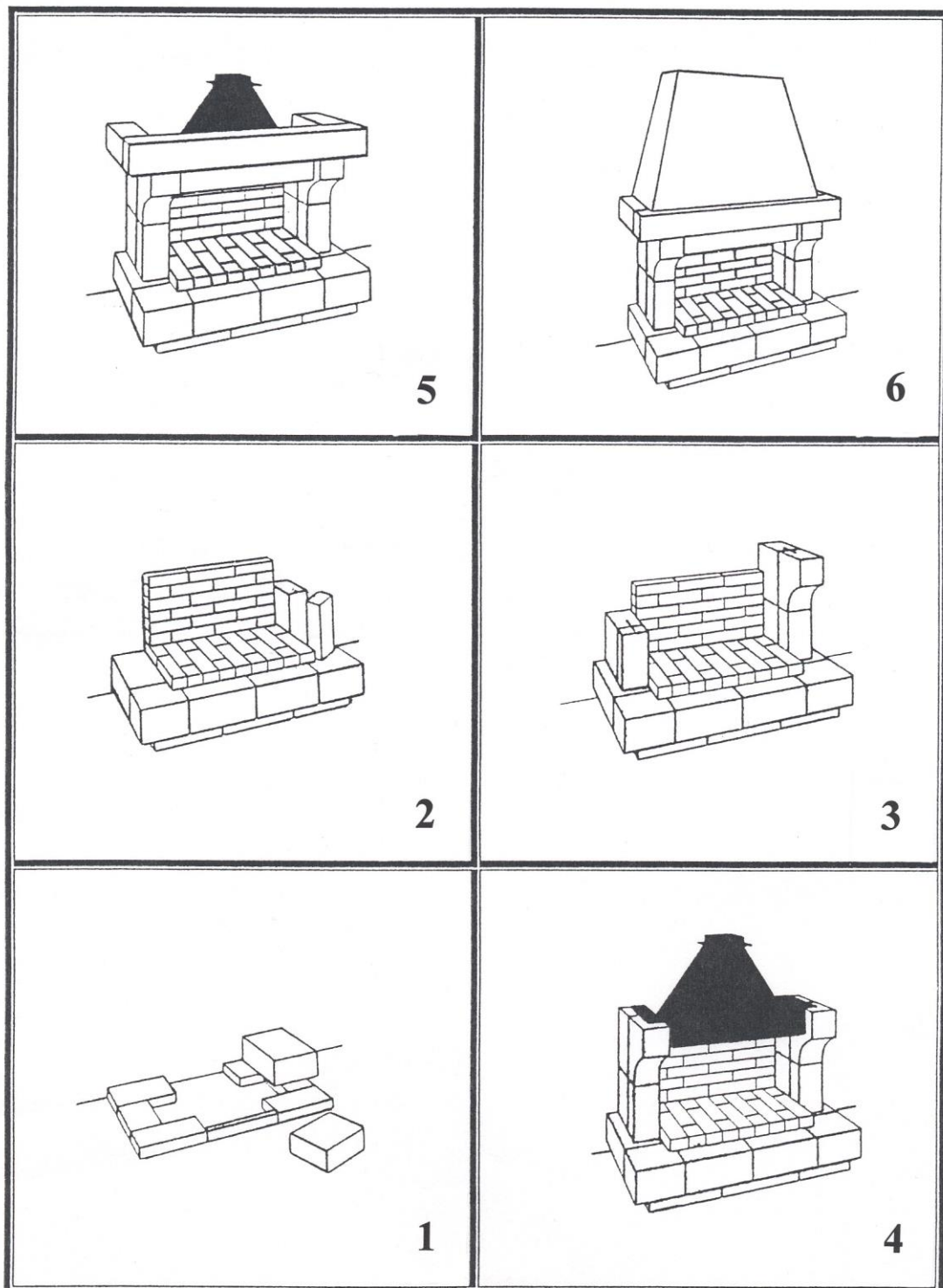
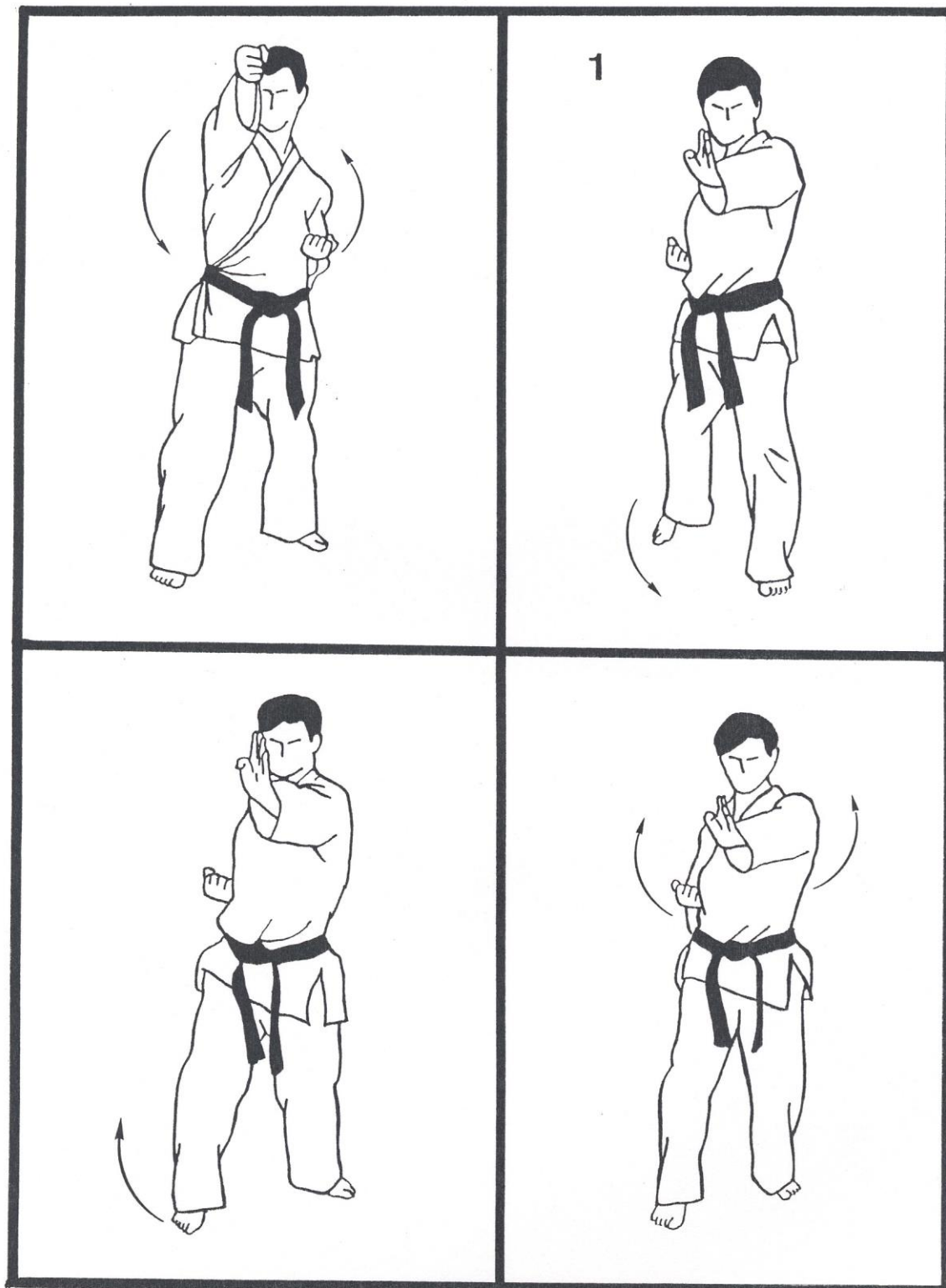


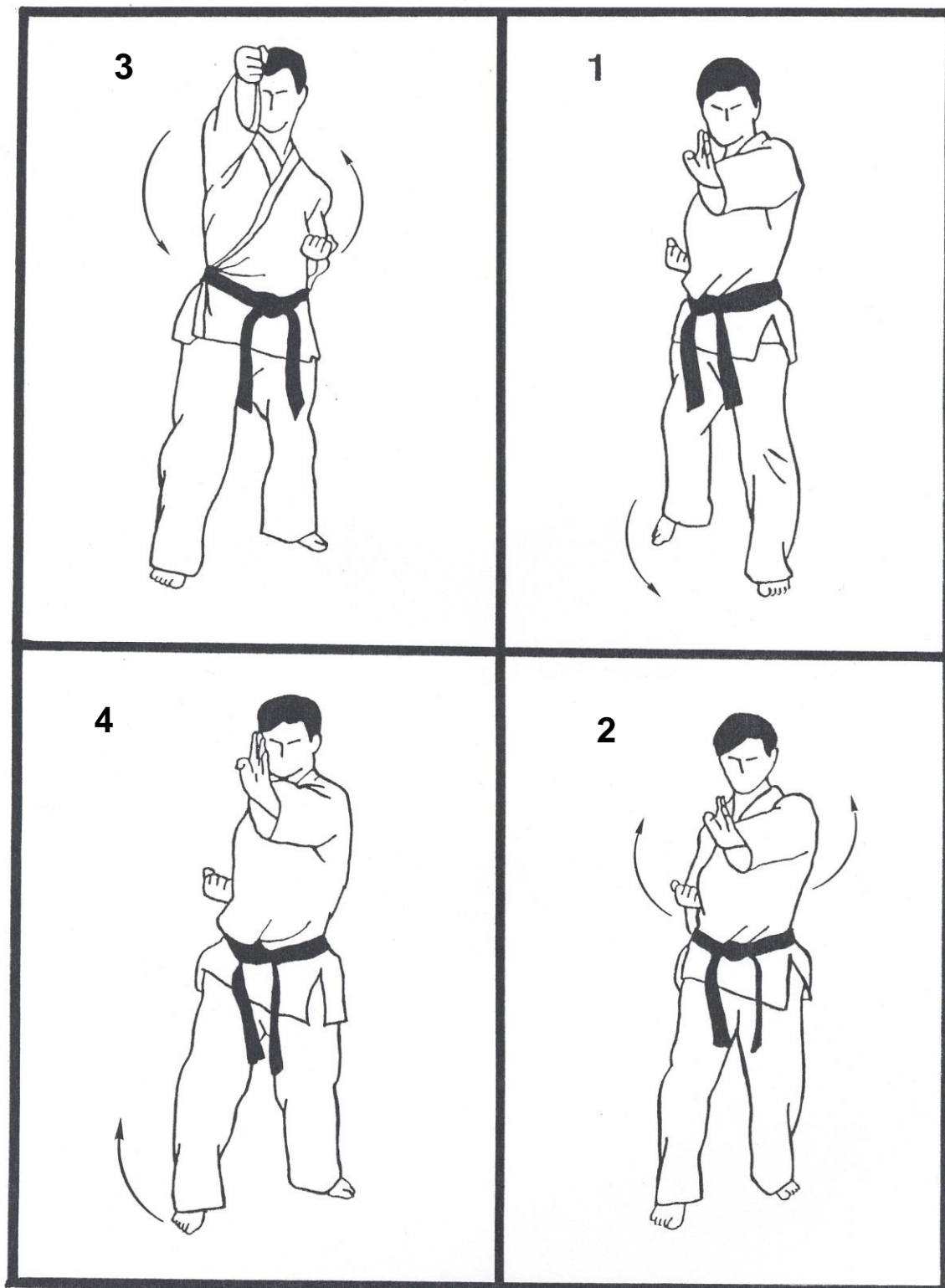
SAVOIR TROUVER	Ordonner les étapes « La cheminée »	17-11 Niveau 1 Entraînement 1
Objectifs	<ul style="list-style-type: none"> - S'entraîner à décomposer une action en observant le résultat. - Ordonner en considérant l'ordre chronologique. - Reconstituer une action globale à partir d'une suite d'actions. - Prendre conscience qu'entre le début d'une tâche (souvent valorisant ou plaisant: effet "première pierre", mise en route, etc.) et l'achèvement de la tâche (crémaillère, soulagement, nouveau projet), il y a toute une continuité pendant laquelle le temps et les temps doivent être respectés, faute de quoi rien ne marche, rien ne se termine et l'énergie se corrompt. Ordonner les étapes, c'est aussi et surtout la continuité. 	
Applications (exemples)	<p><u>En classe</u> : toute opération mentale consistant à établir un ordre logique ou pratique pour une série d'actions, par exemple s'organiser pour gérer au mieux les devoirs à faire à la maison (s'avancer pour les plus longs, se procurer les documents par avance pour ne pas être pris au dépourvu, répartir sur la semaine et non au jour le jour, etc.). S'organiser également pour faire un devoir en temps limité de façon à assurer les réponses connues, à ne pas passer trop de temps sur certaines questions au détriment d'autres, etc.</p> <p><u>Dans le milieu professionnel</u> : tout poste impliquant des actions sous-tendues par une logique de temps, de commodité, de sécurité, de qualité, de fatigabilité, etc.</p> <p><u>Dans la vie quotidienne</u> : toute opération nécessitant une organisation dans une tâche pratique de la vie ou pour les loisirs (travaux manuels, sports...). En cuisine, par exemple, l'ordonnancement des étapes est d'une grande importance pour la réussite d'un plat avec un minimum de vaisselle!</p>	
Matériel	Une feuille comportant six schémas représentant une cheminée dans les différentes phases de sa construction.	
Consignes	Les élèves numérotent de 1 à 6 les étapes de la construction de la cheminée, de la phase la moins avancée (1) à la phase la plus avancée (6).	
Remarques	Après la mise en commun des résultats, les élèves pourront essayer d'identifier les différents éléments constituant la cheminée et imaginer leur utilité.	
Transferts possibles (exemples)	<ol style="list-style-type: none"> 1. Puisque le support de l'exercice propose une cheminée, l'enseignant peut demander au groupe si quelqu'un saurait expliquer les différentes étapes pour faire un feu réussi dans une cheminée. Si personne n'en a l'expérience, chacun peut apporter des idées pour trouver quand même ces étapes. 2. L'enseignant peut demander aux élèves de dessiner les différentes étapes de la fabrication de quelque chose et proposer ensuite au groupe de découvrir ces étapes. 	
Individualisation	Oui.	
Corrigé	Oui.	



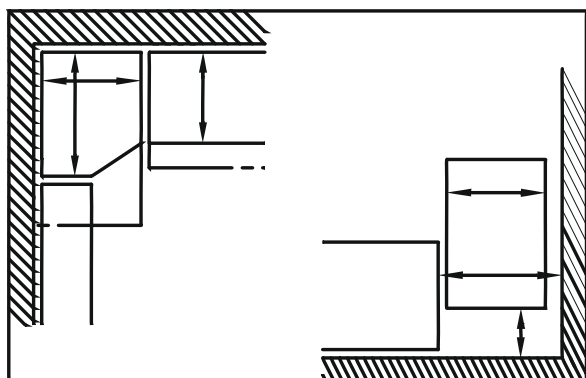
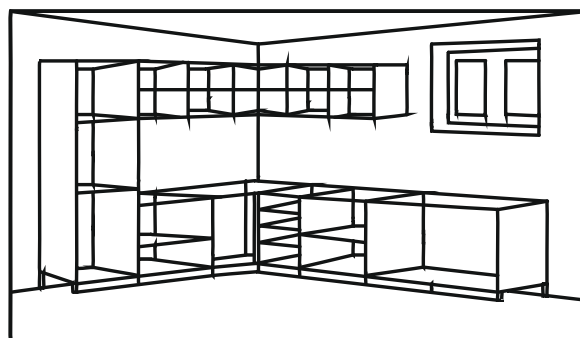
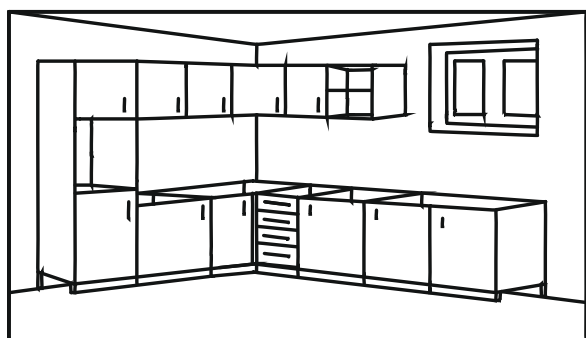
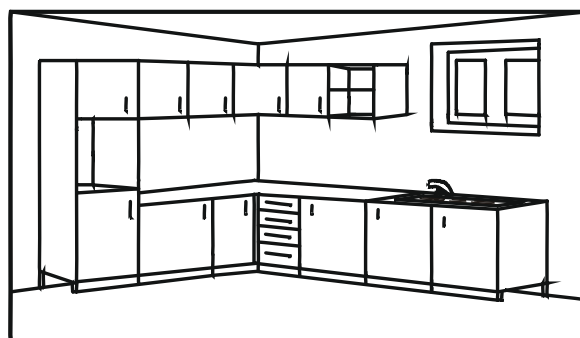
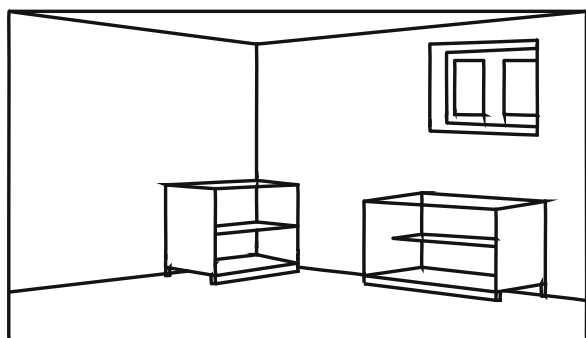


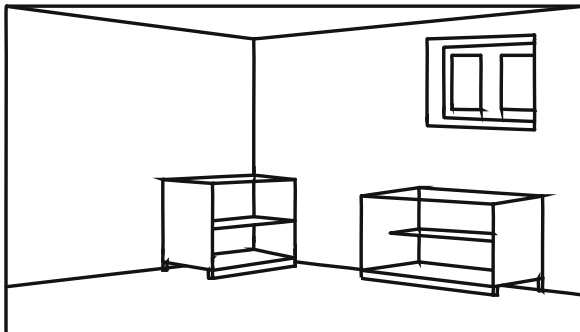
SAVOIR TROUVER	Ordonner les étapes « Karaté pour débutant »	17-12 Niveau 1 Entraînement 2
Objectifs	<ul style="list-style-type: none"> - S'entraîner à décomposer un mouvement. - Classer dans l'ordre chronologique une suite de mouvements. - Associer un code fléché à un mouvement. - Anticiper mentalement un mouvement. - Prendre conscience qu'entre le début d'une et son l'achèvement, il y a toute une continuité pendant laquelle le temps et les temps doivent être respectés. 	
Applications (exemples)	<p><u>En classe</u> : toute opération mentale consistant à établir un ordre logique ou pratique pour une série d'actions, particulièrement physiques compte tenu du thème de l'exercice : gymnastique, dessin, technologie...</p> <p><u>Dans le milieu professionnel</u> : tout poste impliquant des actions sous-tendues par une logique de temps, de commodité, de sécurité, de qualité, de fatigabilité, etc.</p> <p><u>Dans la vie quotidienne</u> : toute opération nécessitant une organisation dans une tâche pratique de la vie ou pour les loisirs (travaux manuels, sports, danse...).</p>	
Matériel	Une feuille comportant quatre schémas représentant un enchaînement de karaté.	
Consignes	L'enseignant expliquera au préalable au groupe que chaque enchaînement au karaté commence et finit par la même pose. L'enchaînement de karaté représenté s'effectue en 4 mouvements, le premier étant déjà indiqué (par le chiffre 1). Les apprenants devront numéroter les mouvements dans leur enchaînement, par les chiffres 2, 3 et 4.	
Remarques	Il arrive que les apprenants comprennent mal les indications représentées par les flèches. L'enseignant peut alors demander à celui qui a compris de venir faire une démonstration devant le groupe en bougeant le bras ou la jambe comme indiqué sur chaque schéma.	
Transferts possibles (exemples)	<ol style="list-style-type: none"> 1. L'expérience montre que, en particulier avec les jeunes apprenants, il est apprécié de faire une démonstration devant le groupe des enchaînements de karaté figurés sur la feuille d'exercice. L'enseignant peut, dans un premier temps, demander à quelqu'un de prendre la même pose que le personnage sur l'un des schémas (ou sur plusieurs à son choix) puis de réaliser un enchaînement de deux mouvements ou plus comme montré sur la feuille. Des élèves pratiquant un art martial pourront être invités à faire une démonstration en décrivant leurs mouvements. 2. L'enseignant peut demander aux élèves de venir présenter devant le groupe un enchaînement de plusieurs mouvements dans un sport ou une pratique professionnelle que les autres membres du groupe essaieront d'identifier. 	
Individualisation	Oui.	
Corrigé	Oui.	



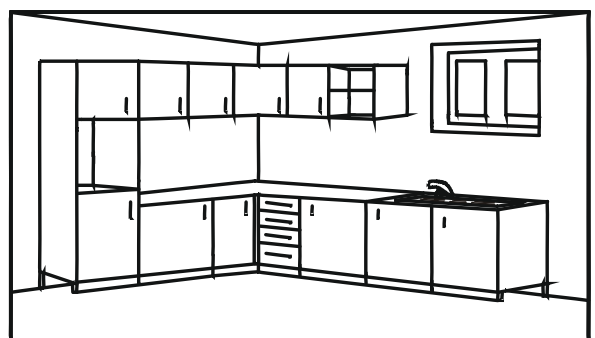


SAVOIR TROUVER		Ordonner les étapes « Aménagement d'une cuisine »	17-13 Niveau 1 Entraînement 3
Objectifs	<ul style="list-style-type: none"> - S'entraîner à ordonner des étapes dans l'ordre chronologique (association du temps à l'espace). - S'entraîner à observer. - Prendre conscience qu'entre le début d'une et son l'achèvement, il y a toute une continuité pendant laquelle le temps et les temps doivent être respectés. 		
Applications (exemples)	<p><u>En classe</u> : toute opération mentale consistant à établir un ordre logique ou pratique pour une série d'actions, particulièrement physiques compte tenu du thème de l'exercice : gymnastique, dessin, technologie...</p> <p><u>Dans le milieu professionnel</u> : tout poste impliquant des actions sous-tendues par une logique de temps, de commodité, de sécurité, de qualité, de fatigabilité, etc.</p> <p><u>Dans la vie quotidienne</u> : toute opération nécessitant une organisation dans une tâche pratique de la vie ou pour les loisirs (travaux manuels, sports, danse...).</p>		
Matériel	Une feuille d'exercice sur laquelle sont représentées les différentes étapes de la constitution d'une cuisine.		
Consignes	Les élèves utiliseront les chiffres de 1 à 5 pour ordonner les images représentées en respectant l'ordre chronologique.		
Remarques	Une difficulté peut se présenter en raison du changement de perspective, le dernier schéma représentant la cuisine vue d'en haut.		
Transferts possibles (exemples)	Si l'enseignant aide les élèves à figurer d'abord deux murs, comme sur les 4 schémas supérieurs de l'entraînement, chacun peut essayer de visualiser sa propre cuisine et de dessiner en bonne place et le plus possible en proportion les différents éléments qui la composent. Ceci permet une initiation à la perspective.		
Individualisation	Oui.		
Corrigé	Oui.		

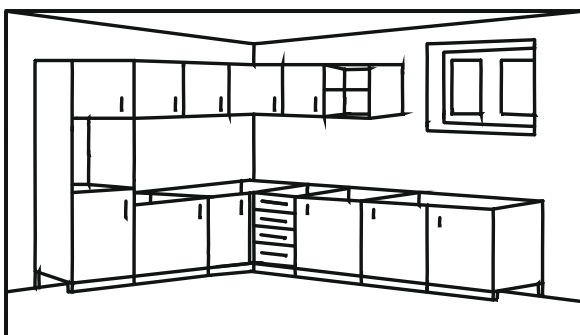




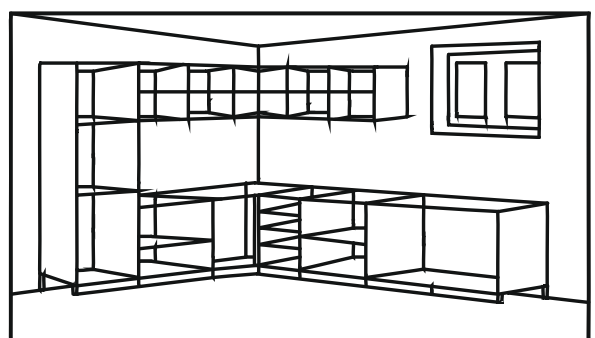
2



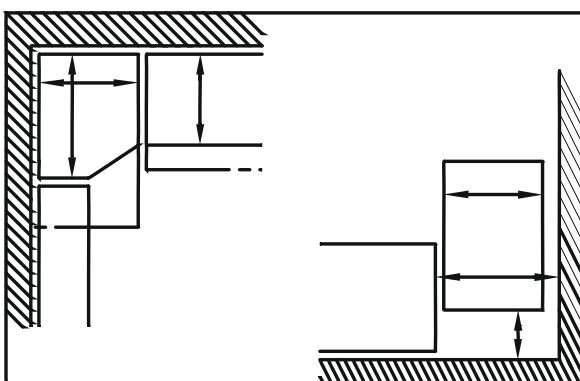
5



4



3



1